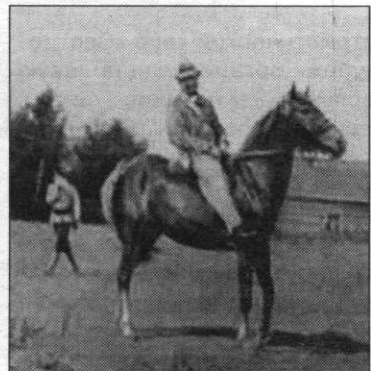


21 января исполняется 150 лет со дня рождения выдающегося русского художника Валентина Серова. Его творчество в последние годы жизни неразрывно связано с побережьем за Терийоками. Здесь же, в нынешнем поселке Смолячково, он и жил.

МИСТИКА ВАЛЕНТИНА СЕРОВА

До сих пор искусствоведы спорят, что водило рукой Валентина Серова, когда он писал «Похищение Европы». Это происходило здесь, на узкой полоске земли, где сегодня расположена северная часть Курортного района, в деревне под названием Ино. В творчестве и жизненном укладе этого периода Серова, неразрывно связанным с северным побережьем Финского залива, очень много мистических совпадений, которые только на первый взгляд кажутся случайными.

Местность, где расположены поселки Смолячково и Приветнинское, раньше называлась деревней Ино. Тихая волна ласкает прибрежные валуны, и, кажется, сам воздух насыщен множеством местных сказаний. Некоторые из них связаны с развалинами бывшего русского форта Ино (Николаевский), строительство которого началось в 1909 году. И к началу Первой мировой войны он был, в основном, построен. Форт принадлежал «Кронштадтской цитадели», и как защитник северо-западных рубежей Петербурга с акватории Финского залива сыграл не менее значимую роль, чем широко известный форт



Красная Горка (Алексеевский). Форт Ино был взорван в 1918 году, когда в результате Брест-Литовского договора эта территория отошла Финляндии.

И здесь существуют легенды и мифы, погружающие нас в контекст местности, где пока еще сохранились руины некогда мощной и далеко не мифической военной крепости Ино.

Эти легенды и мифы, связанные с писателями и художниками, переносят нас во времена декаданса начала двадцатого века, когда всё



было как будто пропитано энергией разрушения. А люди искусства ее только транслировали.

ЗАМОК ДЬЯВОЛА

Трепет у местных жителей вызывал темный недостроенный дом в два этажа с 15-ю комнатами и мрачными интерьерами. В марте 1908 года писатель-мистик Леонид Николаевич Андреев перебрался в этот огромный дом, построенный в долг по проекту архитектора Андрея Андреевича Оля и потому названный им «Дача

«Аванс». Кабинет писателя был оформлен копиями с офортов Франциско Гойи, изображавшие чертей и чудовищ, что вызывало пересуды окружающих. А местные финские крестьяне были вообще в ужасе от этого мрачного строения и потому назвали его Piru-linna, что в переводе с финского означало «Замок дьявола».

В 1901 года Валентин Серов купил участок земли вместе с домом у неких Майоровых (Майори) на берегу Финского залива в дач-

ной местности Ино, неподалеку от рыбацкого места Лаутаранта, верстах в 18 от Териок. Очень скоро добрососедские отношения Серова с Андреевым стали и деловыми: Н.П. Рябушинский попросил Серова для своего журнала «Золотое руно» написать портрет Леонида Андреева. Просьбу Рябушинского инспирировал сам писатель, который соглашался позировать при условии «быть нарисованным только Серовым». Леонид Андреев очень любил творчество сво-



его дачного соседа и ставил его над всеми, сразу после творчества своего любимого Арнольда Беклина, написавшего «Остров мертвых».

Но это далеко не полный перечень неслучайных соседств тех, кто по своему предназначению тоньше чувствовал прикосновение уже распростертой руки судьбы. Можно долго искать совпадения, но именно «люди залива» в те годы особенно точно передавали настроения упадка и неминуемой катастрофы. Здесь примерно в это же самое время жил Александр Блок, в «Кабаре» терийокского парка работал театр Всеволода Мейерхольда. А совсем недалеко, буквально по соседству с дачей Серова, находилась усадьба «Тихий берег», где выдающийся ученый психиатр и невропатолог Владимир Бехтерев одним из первых стал изучать необъяснимые тайны мозга.

ОН ПРЕДУГАДАЛ ВРЕМЯ

В Ино Серов предпочитал работать над произведениями, которые делал по собственной инициативе, которые любил и в которых выражалось время и его настроение. Именно на даче он упорно работал (1909-1910) над серией «Одиссей и Навзикая», писал варианты «Похищения Европы». Мистическое совпадение: художник писал свою картину в деревне с названием Ино

в карельской местности Явряпя (на карельском – запад, закат). Также известно из греческой мифологии, что Европа (по-гречески – запад, закат) была родной теткой героини греческих сказаний Ино, которая спасла бога вина Диониса, сына своей сестры Семелы (по-фригийски – Земля) и бога-громовержца Зевса. Сестра же Ино – Семела (Земля) погибла в огне от молний Зевса. А куда плывет Зевс с прекрасной Европой? Что ждет Европу? О чем размышляет художник, ведь до мировой войны останется 4-5 лет, а после нее придут смутные времена.

Может быть, все это домыслы о смертной женщине Ино, спасшей бога, о ее родной тетке Европе или о какой-то мистической связи с русским художником Валентином Серовым, жившим в местности Явряпя в финской ИНОюля, но правда то, что именно форт с названием ИНО помогал спасти русский флот в далеком 1918 году.

УДАЛОСЬ НАЙТИ МЕСТО, ГДЕ СТОЯЛ ДОМ

Наши изыскания места расположения дома В.А. Серова все-таки привели к предполагаемому участку вблизи реки Приветной и Финского залива. По фотографиям, по картинам и по эскизам к картинам художника удается приблизиться к разгадке – где был дом Валентина Серова. Все приметы на картинах великого художника «Финляндский дворик», «Лошади на взморье», «Купание лошади», на эскизах о героях греческих легенд Одиссее и Навзикае, стремительно мчащихся в колеснице, и мелкие детали ландшафта указывают на те остатки фундамента от жилого дома и хозяйственных построек, что пока еще сохранились в пос. Смолячково (Ино).

По материалам,
предоставленным
С.Н.Сергачевым,
подготовила
Лариса Голубева