

Краеведческие чтения: Дибунь. Силуэты времени.

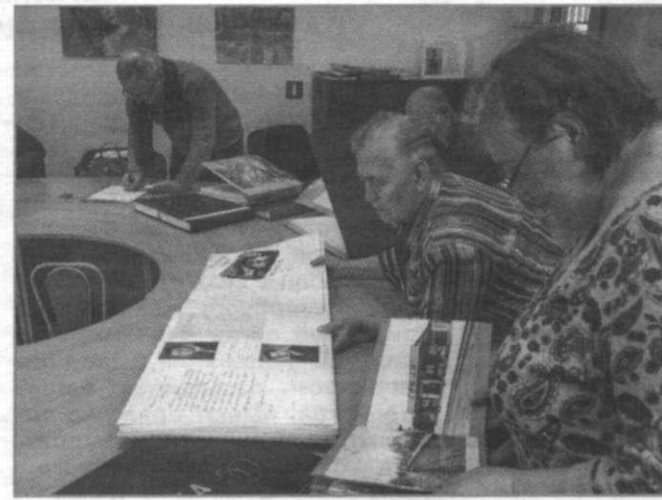


27 февраля в библиотеке посёлка Песочный прошли краеведческие чтения «Дибунь. Силуэты времени».

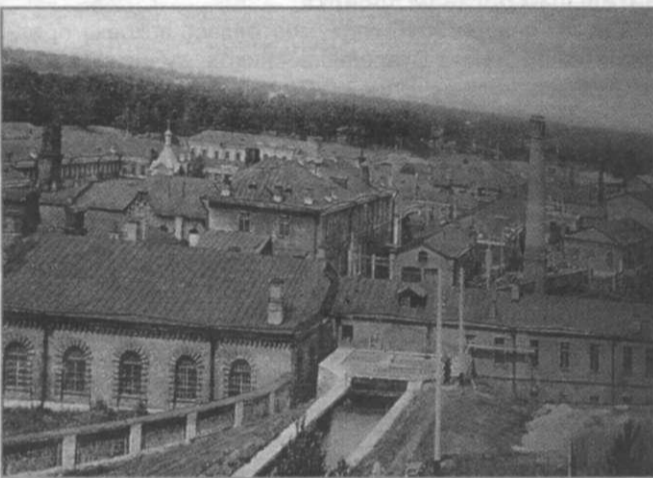
Перед собравшейся аудиторией выступили Чечурина Нина Николаевна – хранитель семейного архива потомков Викуловых и Чечуриных, проживавших в Дибунях в начале XX в., Неклюдова Анна Михайловна – внучка Смирнова Ивана Матвеевича, одного из первых жителей Дибунь, начала XX в., Сироткина София Андреевна, которая представила подлинные документы по истории церкви Петра и Павла, Кошурников Евгений Константинович, проживавший в Дибунях в 50-е годы XX века, подготовивший презентацию, где представлены уникальные фотографии Дибунь.

Вела чтения краевед нашего посёлка Любовь Федоровна Бронзова.

Представляем вашему вниманию часть информации, прозвучавшей на чтениях.



В 1721 году по указу Петра I началось строительство Сестрорецкого оружейного завода (до недавнего времени – завод Воскова). В 1724 году завод начинает работать. Но оружие, изготовляемое заводом, было очень дорогим, т.к. завод находился далеко от источников сырья. А основное сырьё – железная руда доставлялась, в основном, из Сибири и Урала. Чугун и сталь выплавлялись на самом заводе. Залежи железной руды начали осваивать в окрестностях завода. Незначительные залежи болотной руды были найдены у высокого холма «Типун» (возле Глухого озера). В 1732 году было распоряжение о доставке металла на изготовление оружия с Дыбунских чугуно-плавильных заводов, находящихся при болоте Дыбун, в 6 верстах от Сестрорецкого завода. Были построены две домницы. Запасы быстро иссякли. (Из справочника «Сестрорецк», составленного А.Офеевым и М.Неклюдовым в 1900 г.).



Сестрорецкий оружейный завод. XVIII в.

В 1728 году, на Черной речке, у ее истоков – «урочище Большой Дыбунь» (это название обозначало «Вздыбленная земля»), в Меднозаводском разливе, были найдены большие запасы болотной железной руды. В 1735 году построен Чернореченский (Дыбунский) чугуно-плавильный завод, который осенью этого года дал первую продукцию – сталь. В год выплавляли 30000 пудов. Для успешной работы завода потребовалась рабочая сила, рабочие люди добывали руду из болот, обжигали, заготавливали дрова, выжигали уголь для домниц. Для этих нужд к Сестрорецкому оружейному заводу было приписано 1800 крепостных крестьян. Можно сделать вывод, что именно в этот период на берегах Черной речки (район улиц Речной, Сельской, Мельничной, Пионерской) появляются поселения, где живут рабочие люди.

Это подтверждает и тот факт, что одна из улиц в поселке Дибунь, в 1902 году получила название Церковная (ныне Карла Маркса), хотя церковь Петра и Павла была построена лишь в 1914 году. На карте-трехверстке XVIII века была отмечена деревянная кирха в Дибунях.

1779 год – письменное упоминание о селении Дыбунь, которое касалось проведения межевания земли в



дер. Дыбунь. (По берегам Черной речки располагались две деревни Дыбунь. По правую сторону деревня входила в состав Стародеревенской волости, другая входила в состав Осинорожской мызы).

1807 год – указ Александра I, что деревня Дыбунь пожалована в вечное владение Ивану Григорьевичу Долинскому. 1864 год – по переписи населения, проведенной в 3-ем стане Санкт-Петербургского уезда проживало: Дыбунь при речке Безымянной (ныне Черной) 9 мужчин, 12 женщин.

Основание поселка

Возникновение Дибунь как дачного поселка относится к 1902 г., когда земли принадлежали графу Александру Владимировичу Стенбок-Фермору и входили в состав Стародеревенской волости.

Для распродажи было выделено 92 участка. Был составлен план пос. Дыбунокъ. Земли крестьян дер. Дыбунь не затрагивали. Участки нарезались площадью 1 десятина или 2400 кв.сажен.

28 мая 1902 года по протоколу заседания строительного отделения был рассмотрен и утвержден СПб губернатором план участка земли графа Стенбок-Фермора под названием «Дыбунь» при условии, чтобы постройки возводились от оси улиц на 5 сажен в обе стороны.

Губернатор Двора Его Величества – Граф Толь
Губернский инженер – Ольховский.

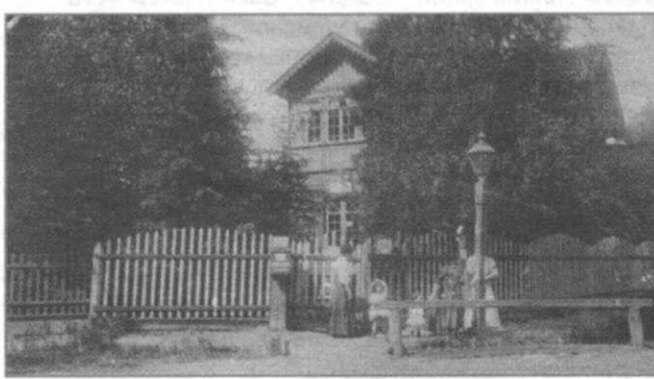
11 февраля 1903 г. – протоколом заседания строительного отделения СПб Губернского Правления новый план участка земли под названием «Дыбунь» был утвержден.



Вид на Чёрную речку



Общественная лавка



Почтовое отделение. Фото 1912 года.

Дибунь начала XX века

Первым постоянным жителем Дибунь был отставной полковник Карташов. Его дача находилась на Ключевой, 10.

Идет активное строительство дачного поселка, построены и открыты:

1903 год – здание для летнего театра на средства Никольского П.И.

1909 год – почтовое отделение «Дыбунокъ»

1910 год – Дыбунское начальное училище.

Учительница – Пьянкова Евгения Васильевна.

Попечитель – Колоколов Н.А.

1914 год – церковь святых апостолов Петра и Павла.

Архитектор – Аплаксин А.П.

В это время в поселке были учреждены и открыты различные Общества:

1903 год – «Общество благоустройства дачной местности Дыбунь». Председатель – Колоколов Н.А.

1907 год – Графско-Дыбунское пожарное общество. Председатель – Колоколов Н.А.

1909 год – Дыбунское отделение пожарного общества.

1909 год – «Общество обывателей и избирателей»



Пожарная дружина



Дибунь. Железнодорожный вокзал.



Церковь святых апостолов Петра и Павла.
Фото 1914 года.