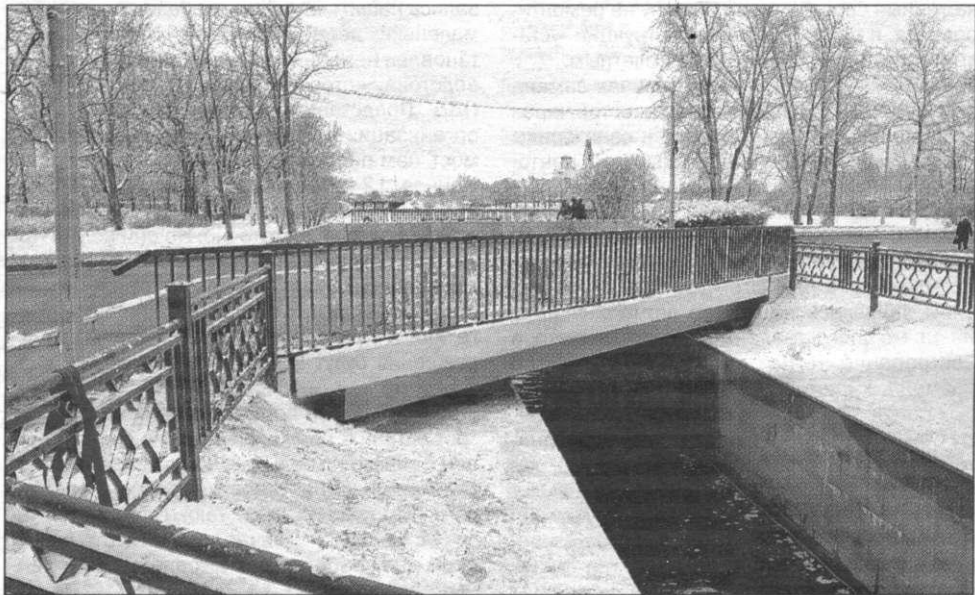


Мостооткрытия: история и современность

2 декабря состоялось долгожданное открытие после капитального ремонта небольшого, но очень важного для транспортного сообщения в Сестрорецке автомобильного моста через реку Малая (Заводская) Сестра по оси улицы Воскова. Символично, что в этот же день открылся для движения центральный участок ЗСД, а днем ранее — автомобильный мост через Ижорский пруд в Колпино. Так что начало первого месяца зимы в Санкт-Петербурге стало истинным подарком для автомобилистов.

Чуть подробнее про мост в Сестрорецке. Прежний существовал с конца 40-х годов прошлого века и за всё время ни разу не подвергался капитальному ремонту — разве что проводилась укладка новых слоев асфальтобетонного покрытия. С началом нового века транспортная нагрузка на мост значительно возросла, и стало понятно, что его необходимо реконструировать.

читайте на стр. 2 >>>



Мостооткрытия: история и современность

Окончание. Начало на стр. 1

Работы по замене переправы выполняла ООО «А-Проект», которое завершило капитальный ремонт в установленные сроки — с июня 2015-го по начало декабря 2016 года. И вот 2 декабря появился абсолютно новый мост, усиленный и выдерживающий нагрузки до 80 тонн. В подтверждение этому на символическом открытии через новую переправу туда-обратно проехал груженный щебнем тяжелый грузовик-самосвал. Заявленный срок службы переправы до следующей капитальной замены — 100 лет. Отметим, что на одной из сторон моста пешеходный тротуар стал на метр шире: три метра вместо прежних двух.

Мы поинтересовались, какой еще капитальный ремонт районных переправ ожидается в обозримом будущем, ведь в Сестрорецке ходят упорные слухи о скором закрытии Офицерского автодорожного моста по оси Приморского шоссе над протокой озера Разлив и автовиадук над железной дорогой у музейного комплекса «Сестрорецкий рубеж» (они были возведены почти полвека назад). Начальник сектора благоустройства, дорожного хозяйства и инженерного обеспечения отдела благоустройства и экологии администрации Курортного района Иван Уласеня заверил, что в ближайшие два-три года указанные автовиадук на капитальный ремонт закрываться не будут — только на текущий с частичным ограничением движения. А вот через реку Черную в поселке Песочный будет заменен аналогично мосту на улице Воскова, но точные сроки этой реконструкции пока не определены.

Краткая история капитальных ремонтов (с полной заменой или реставрацией) важнейших мостовых переправ Курортного района:

■ Автодорожный мост-плотина Гаусмана по оси ул. Мосина в Сестрорецке был закрыт на реконструкцию и реставрацию в начале 1985-го и открыт в конце 1987 года. Автобусы маршрутов №307/309, 311, 411 шли «в обход» по переулку Свободы.

■ Середина 1990-х — капитальный ремонт-замена автодорожного моста над неэлектрифицированной железной дорогой на Средне-Выборгском шоссе в поселке Молодежное.



На время ремонта был сооружен временный металлический объездной мост.

■ 1998—1999 годы — капитальная замена железнодорожного моста в Курорте. Электрички из города ходили только до Сестрорецка. Прежний мост был «историческим», с момента возведения в 1925 году и опирался на каменные сваи-быки, но ни разу не ремонтировался, и металлические конструкции «устали». После замены стал однопролетным.

■ 2000—2001 годы — капитальная замена автомобильного и пешеходного мостов через реку Малая Сестра на вьезде к санаториям «Дюны» и «Белые ночи» на единый мост вантового типа.

■ 2004 год — капитальная замена автодорожного виадук в Сестрорецке по оси Приморского шоссе, которое является самым популярным в Петербурге «дачным» направлением, пришлось на разгар летнего сезона. Из-за мощного транзитного автотрафика в Сестрорецке тогда появилось множество временных светофоров, некоторые из которых потом оставили на «постоянной основе». Из Санкт-Петербурга были вызваны дополнительные силы инспекторов ГИБДД-ДПС, дежурившие даже ночью (в выходные дни летом), в Сестрорецке образовывались громадные пробки, особенно когда закрывался переезд. Работы на мосту велись в три смены круглосуточно. Тогда буквально молились,

чтобы новый мост скорее построили. А на его радостном открытии спел почетный житель города Игорь Корнелюк.

■ 2014 год — запуск северного участка ЗСД, включая виадук и трассы в Курортном районе.

■ 2015—2016 годы — запуск объездного автовиадук над железной дорогой в поселке Репино.

■ 2016 год — мостовая авторазвязка на 2-м километре автотрассы «Скандинавия» (ответвления в стороны поселков Солнечное-2 и Белоостров-2).

■ 2017 год (перспектива) — подготовка объездного автовиадук над железнодорожным перегонном Белоостров—Дибунь и съезда с ЗСД на шоссе Белоостров—Песочный.

Евгений НИФАШЕВ, краевед
Фото автора

P. S. В редакцию нашей газеты поступили вопросы от жителей Сестрорецка относительно судьбы парапетов-ограждений, которые были на прежнем мосту и имитировали стилизованные эмблемы Инструментального завода имени С.П. Воскова — после капремонта их не стало. Кроме того, слишком большие разрывы в обрешетке новых перил показались нашим читателям небезопасными для маленьких детей. И наконец, у моста был установлен неверный знак-указатель названия водотока, который еще и не соответствует ПДД. Представители компании «А-Проект», организации-подрядчика, отремонтировавшей мост, нам пояснили: «Новый мост стал протяженнее: 12 метров вместо прежних 9 с половиной, и длины старых перил-ограждений стало просто недостаточно. Но они не уничтожены, а сохранены на нашем складе для возможной установки при реконструкции более старых небольших мостов в Санкт-Петербурге или в пригородах. Новые перильные ограждения будут доработаны и большие разрывы на вертикальных прутах обрешетки уменьшены. Фон дорожного знака-указателя «р. Сестра» в ближайшее время будет изменен с синего на белый — в соответствии с требованиями ПДД, относящимися к населенным пунктам. Надпись также изменится на «р. М. Сестра». Сейчас идет подготовка ко всем этим работам для устранения выявленных недостатков».