

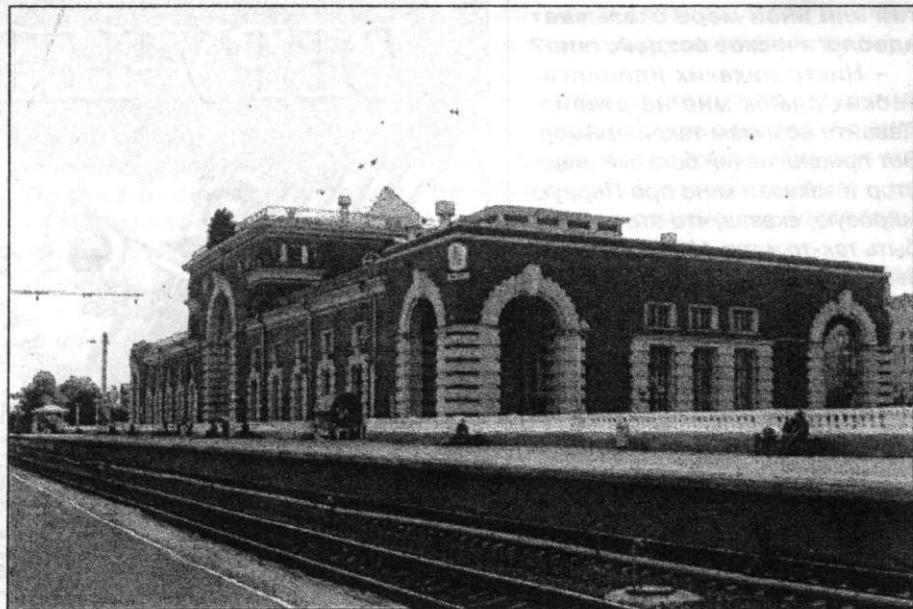
к 110-летию со дня рождения Игоря Явейна

ЯВЕЙН, Игорь Георгиевич [20. IX(3.X).1903 – 23.IX.1980] – архитектор, доктор архитектуры, профессор. Род. в Санкт-Петербурге. Его наследие включает в себя около 100 зданий, значительное число премированных конкурсных проектов, памятники, дизайнерские работы, графику и др. Профессиональную подготовку Я. получил в Петроградском ин-те гражданских инженеров, где его основным учителем и наставником был академик архитектуры А. С. Никольский – одна из центральных и ярких фигур русского архитектурного авангарда. В начале 1930-х Я. выступил с серией конструктивистских экспериментальных проектов, отмеченных премиями на Всесоюзных архитектурных конкурсах. Следует особо выделить проекты вокзала в Новосибирске (вторая премия) и Курского (Центрального) вокзала в Москве (высшая премия), содержащих ряд принципиально новых идей в области вокзалостроения. Во второй половине 1930-х в творчестве Я. начинается постепенный переход от строгих форм чистого конструктивизма в сторону экспрессионистически окрашенных экспериментов в области формообразования (от-

АРХИТЕКТОР ВОКЗАЛОВ

меченные премиями проекты аэровокзала в Ленинграде, Дома правительства в Крыму, серия проектов вокзалов для магистрали Карталы – Акмолинск и др.). Опыт творческой и исследовательской работы в области вокзалостроения обобщён Я. в опубликованной в 1938 монографии «Архитектура железнодорожных во-

кзалов» – первом капитальном труде такого рода как в нашей стране, так и за рубежом, и в ряде научных исследований энциклопедического характера, охватывающих историю мирового вокзалостроения на протяжении более чем 150 лет. В предвоенные годы по его проектам было построено два крупных сооружения:



здания Дубровской ГЭС (разрушено в годы войны) и жилой дом для инженерно-технических работников Свирьстроя на проспекте Щорса в Ленинграде. Этот дом признан одним из лучших образцов позднего конструктивизма в Ленинграде, взят государством под охрану в качестве памятника архитектуры. Проекты и постройки Я. 1940 – 1950-х трудно соотнести с каким-либо стилем. Архитектурные работы в стиле художественного авангарда тогда не поощрялись, а ставший почти обязательным и официальным псевдоклассицизм Я. не принимал. Поэтому он, как и некоторые другие архитекторы, искал свой путь. Сложность и разноплановость поисков отразилась в таких работах архитектора, как серия проектов железнодорожных вокзалов для Казахстана, вокзала в Новгороде и др. Самым крупным из проектов стал вокзал в Курске (на снимке), который строился с 1946 по 1951 и был официально открыт 12 августа 1952. Здание представляет собой вокзал-памятник курянам-железнодорожникам – участникам битвы на Курской дуге. В 1970-х получает конкретное воплощение его идея «расширяющихся вокзалов», выполненная в нескольких сериях конкурсных проектов, получивших три высшие премии на Всесоюзном конкурсе малых вокзалов для станций Байкало-Амурской магистрали. Наиболее крупными творческими работами этого периода, отмеченными премиями на Всесоюзных и международных конкурсах, являются проекты морского вокзала в Ленинграде и ж.-д. вокзала в Софии (Болгария). Последний период творчества Я. отмечен тягой к обостренной выразительности и экспрессии архитектурной формы, что ярко проявилось в последнем здании, построенном в 1977 по его проекту – центральном вокзале курорта Юрмала под Ригой (ст. Дубулты).

В 1963 Я. обобщает свои творческие и научные поиски в фундаментальном труде «Вопросы проектирования железнодорожных вокзалов», ставшем его докторской диссертацией. Более 50 лет параллельно с проектированием, преподавал на архитектурных факультетах Ленинградского инженерно-строительного института, Академии художеств, а в 1969 создал кафедру архитектуры в Ленинградском институте инженеров железнодорожного транспорта, которую он возглавлял до самой смерти. Умер в Санкт-Петербурге и похоронен на мемориальном кладбище в Комарово (пригород Санкт-Петербурга).

**Лит.: Е. В. Холодова,
В. И. Пилявский.**

Магистраль творчества. // Ленинградская панорама.

Л., 1982, № 9