

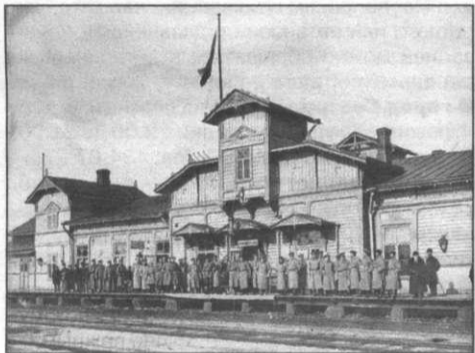
Вокзал, которого не было

Этот, без сомнения, сенсационный материал десять лет назад принес в нашу редакцию краевед Михаил Алексеевич Логунцов. Материал был посвящен вокзалу в Белоострове, открытому в 1934 году. Вокзалу, о котором спустя 70 лет никто ничего не знал. Но Михаилу Алексеевичу удалось найти материалы, и фотографии этого грандиозного сооружения. И сегодня мы публикуем выдержки из этой статьи 2004 года. Ведь у «вокзала, которого не было» очередной юбилей. Он был выстроен на границе вместо сгоревшего деревянного вокзала и торжественно открыт 80 лет назад — в декабре 1934 года.

Незадолго до начала Великой Отечественной войны в одной из ленинградских газет за подписью начальника станции Белоостров Н.И. Захарова была опубликована следующая статья:

«СОВЕТСКИЙ БЕЛООСТРОВ»

Деревянный домишко с модным колоколом на старенькой, низкой платформе да уса-тый жандарм с красным шнуром вокруг шеи — вот и весь внешний вид станции Белоостров до революции. Железнодорожная «техника» была представлена несколькими ручными стрелочными переводами и семафорами, ограниченным количеством путей. Никакой централизации и в помине не было...

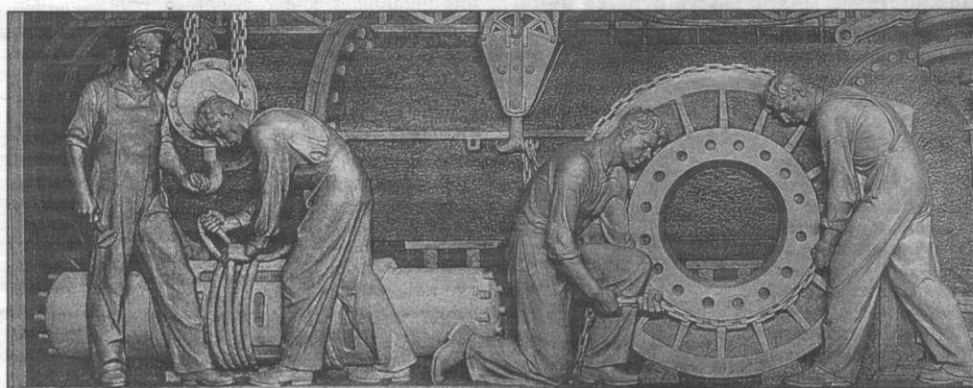


Пограничная стража и группа офицеров гвардейской пехоты на станции Белоостров, 1908 г.

В 1935 году на месте старой сгоревшей хибары был выстроен новый, первоклассный вокзал, замечательное произведение советской архитектуры. Возвышаясь гранитной глыбой над невысокими соснами пограничного рубежа, прекрасное здание белоостровского вокзала как бы символизирует мощь и уверенное спокойствие нашей великой страны».

Рассказывает Михаил Алексеевич ЛОГУНЦОВ: «Я живу в Белоострове с 1957 года и никогда не слышал о вокзале — «гранитной глыбе». Но однажды мне на глаза попала книга Е.А. Балашова «Карельский перешеек. Часть I», в которой была фотография некоего грандиозного каменного вокзала, якобы построенного в Белоострове в 1934 году.

Пытаясь прояснить ситуацию, я обратился к краеведам Сестрорецка, но те сказали, что это какая-то ошибка: каменного вокзала в Белоострове никогда не было. Как же не было, когда этот вокзал упоминается в старой ленинградской газете и изображен на фотографии? Тогда я позвонил в Центральный железнодорожный музей на Садовой



Рельеф «Социалистическая индустрия» для здания вокзала в Белоострове, скульптор Николай Томский, 1934 г.

улице и получил ответ, что маленькими вокзалами они не занимаются, а в научном отделе ГИОПа о таком вокзале тоже ничего не знали. Мои знакомые предложили мне посмотреть архитектурные журналы за тот период, так как проекты значительных зданий проходили конкурс. Но и в них мне не удалось ничего найти.

Тогда я рассудил так: если в Белоострове был построен такой огромный вокзал, то должна остаться хотя бы часть фундамента. Но и этого при всем моем старании обнаружить не удалось. И тут мне повезло. Я встретился с жителем Белоострова Львом Васильевичем Чернышевым».

Здесь стоит сделать отступление. Дело в том, что после Великой Отечественной в Белоостров многие его жители не вернулись. Поэтому свидетелей тех событий практически не осталось.

Чернышев (1929 г.р.) подтвердил, что такой вокзал в Белоострове был, и даже показал Логунцову его фундамент с большим подвалом.

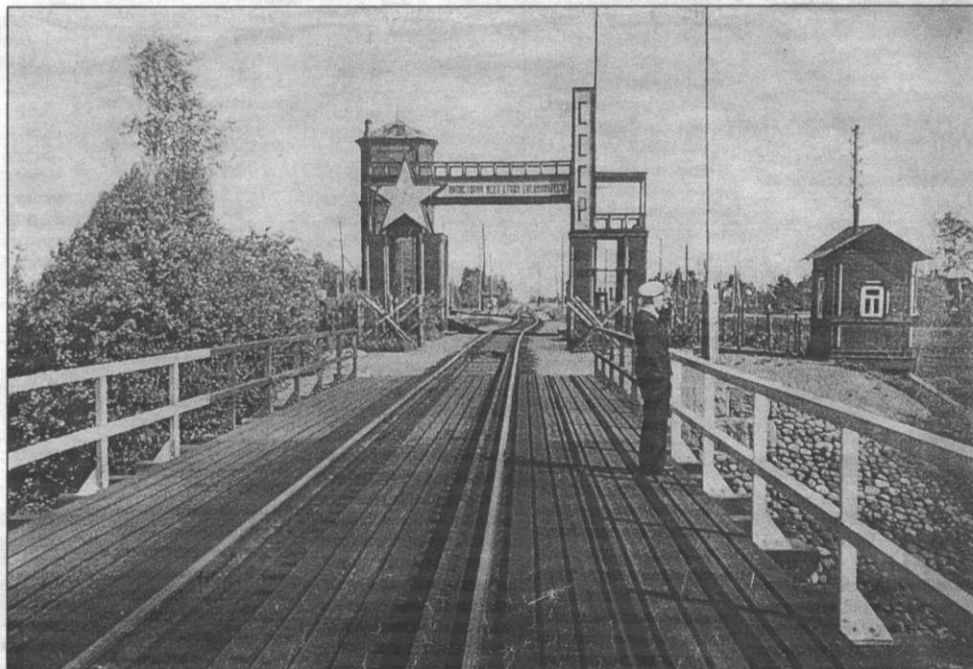
Рассказывает Лев Васильевич ЧЕРНЫШЕВ: «В 1934 году в Белоострове взамен старого деревянного железнодорожного вокзала был построен новый каменный. Вокзал был очень красивый, двухэтажный, с



Лев Васильевич Чернышев стоит на месте, где был пол вокзала, фото 2003 г.

мраморной облицовкой. На первом этаже находились билетные кассы, буфет и киоски, в которых продавались мороженное, газированная вода и газеты. На втором — ресторан.

По рассказам нашей матери, на открытие вокзала должен был приехать С.М. Киров. Вокзал и прилегающие постройки были разукрашены красными флагами, все было подготовлено к встрече...



Погранзаезда на границе СССР и Финляндии

Открытие нового вокзала было назначено на 3 декабря 1934 года. Но 2 декабря во всех газетах Советского Союза появилось правительственное сообщение об убийстве Сергея Мироновича Кирова».

Открытие вокзала перенесли. Оно состоялось 12 декабря 1934 года.

ИЗВЕЩЕНИЕ

УПРАВЛЕНИЕ ОКТЯБРЬСКИХ Ж. Д. сообщает, что

ОТКРЫТИЕ ВОКЗАЛА НА СТ. БЕЛООСТРОВ, назначенное на 3-е декабря с. г., СОСТОИТСЯ 12 ДЕКАБРЯ

Выезд из Ленинграда, с Финляндского вокзала в 11 ч. 47 мин. Выданные на 3-е декабря пригласительные билеты действительны на 12 декабря.

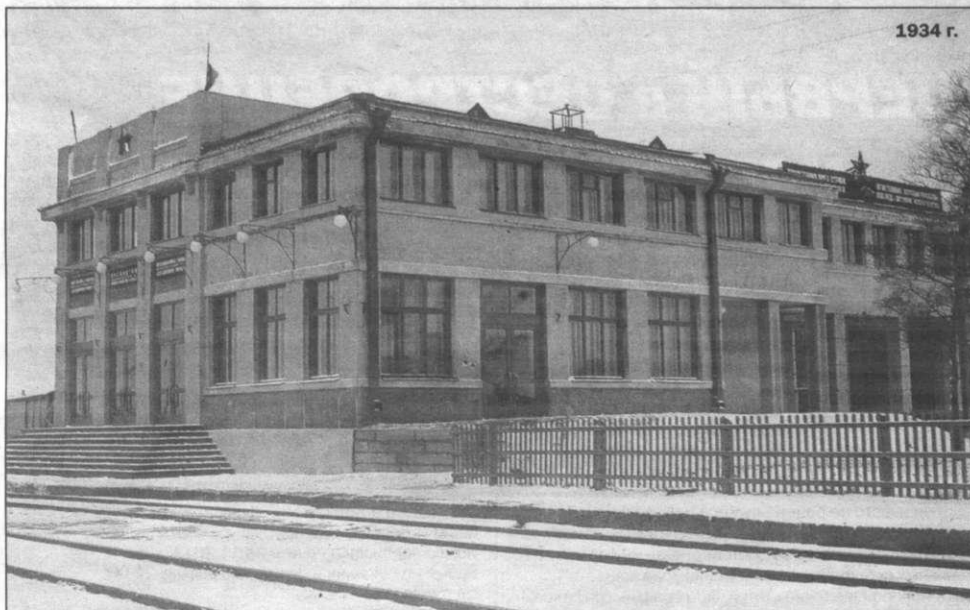
УПРАВЛЕНИЕ ОКТ. Ж. Д.

Рассказывает Михаил Алексеевич ЛОГУНЦОВ: «Передо мной встал вопрос: почему же никто не знает о существовавшем еще совсем недавно огромном каменном вокзале Белоострова? Косвенный ответ содержался в книге «Архитектура железнодорожных вокзалов» (Явейн И.Г., М. 1938.):

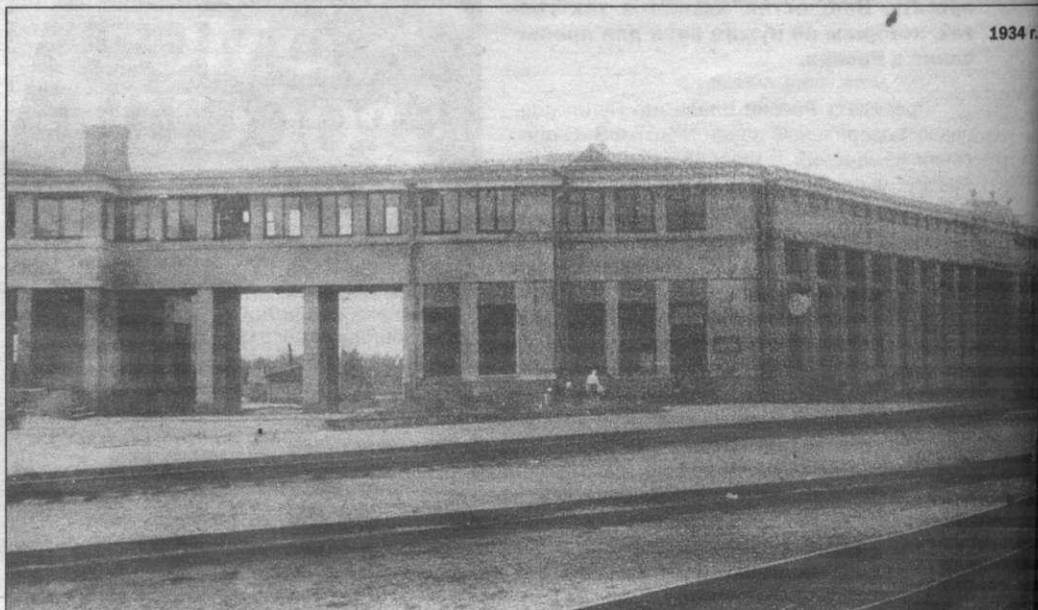
«В таких условиях желательно, чтобы вокзал не только представлял собой архитектурно-техническое сооружение, но и показывал приезжающим рост, развитие и особенности района, рассказывал о крупнейших исторических и революционных событиях, происшедших в данной местности, и о том, как создавались дорога, завод или город.

Для этой цели следует использовать скульптуры, барельефы, мозаику, фрески и живопись. Хороший почин в этом отношении сделан на новом пограничном вокзале в Белоострове».

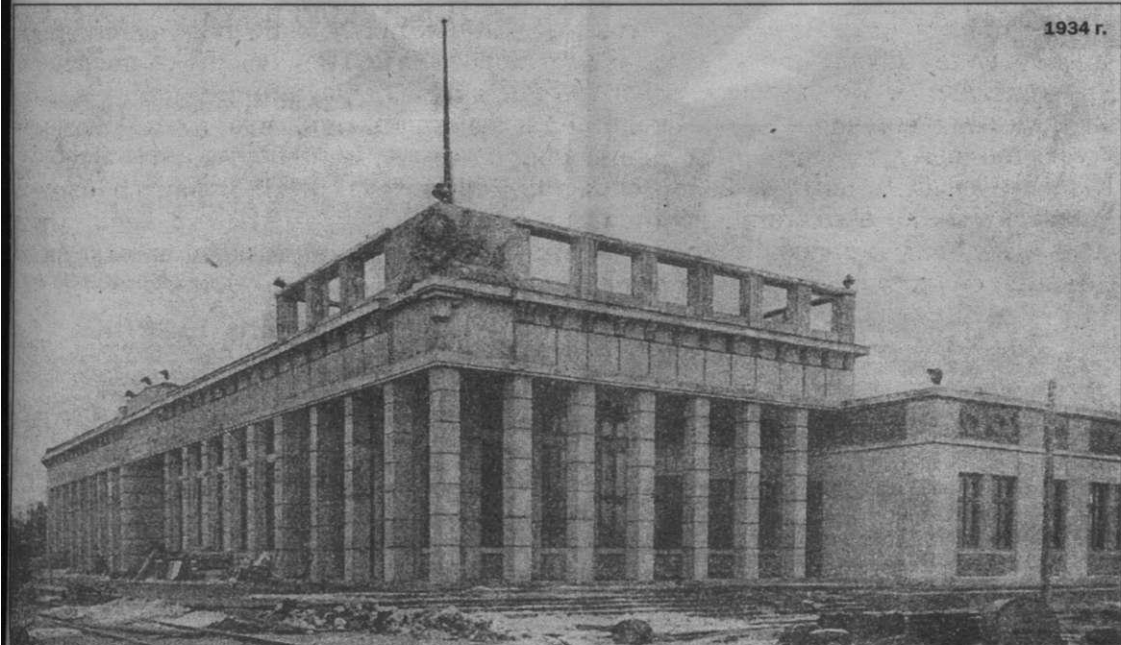
Вот оно — погранзона. В те годы граница с Финляндией проходила в непосредственной близости от Белоострова. Поэтому все более-менее крупные строительные объ-



1934 г.



1934 г.



екты автоматически засекречивались. В довоенное время в Белоострове был засекречен каждый квадратный метр, а въезд осуществлялся только по спецпропускам. Вокзал в этом отношении — не исключение. Как явствует из «Личного листка члена Союза архитекторов СССР» архитектора А.И. Воробьева (скончался в 1981 г.), проектировавшего этот вокзал, в указанный период он не занимался строительством какого-либо вокзала, а с 1935 года был переведен на «конструктивную разработку секретных объектов оборонного значения».

Редкое свидетельство о том, что Воробьев все-таки был причастен к вокзалу, содержится в небольшой заметке в «Ленинградской правде» от 14 декабря 1934 года, где указывается, что вокзал выстроен «по проекту арх. Воробьева».

Еще одна жительница Белоострова, Галина Константиновна КЕЛЬВИЯЙНЕН, рассказала Михаилу Алексеевичу Логунцову, как был уничтожен вокзал:



Семья Кельвияйнен. 7 октября 1941 года.
Внизу — Галина Константиновна Кельвияйнен,
1927 г. рождения

«Приблизительно 20 августа 1941 года наша учительница Хайна Суламифь Цезаревна обошла учеников старших классов и предложила прийти на следующее утро к вокзалу. Когда мы собрались, нам сказали, что мы должны помочь замаскировать крышу вокзала зелеными елками, чтобы враги не догадались, где он находится».

От первой же искры вокзал сгорел. А во время боев 1941 года он переходил из рук в руки. Военный корреспондент Павел Лукницкий писал 14 июня 1944 года: «Несуществующий Белоостров: из руин его домов и фундаментов давно сделаны дзоты, доты, блиндажи... Только от вокзала остались куски, по которым можно представить себе прежние формы здания».

Рассказывает Лев Васильевич ЧЕРНЫШЕВ: «Когда мы вернулись из эвакуации, Белоостров было не узнать. Все было разрушено. Кругом зияли воронки от снарядов. Наш красивый вокзал был взорван. Он лежал в котловане, перевернутый вместе с фундаментом и расколотый пополам».

После войны граница была передвинута. Вокзал восстанавливать не стали. Решили сделать вид, что его и вовсе не было.

**Сестрорецкие берега,
2004 г., №11**

От редакции

Мы знаем, что все эти годы Михаил Алексеевич Логунцов продолжал собирать материалы, посвященные Белоостровскому вокзалу. И очень надеемся, что в следующем году сможем опубликовать результаты его кропотливых исследований.