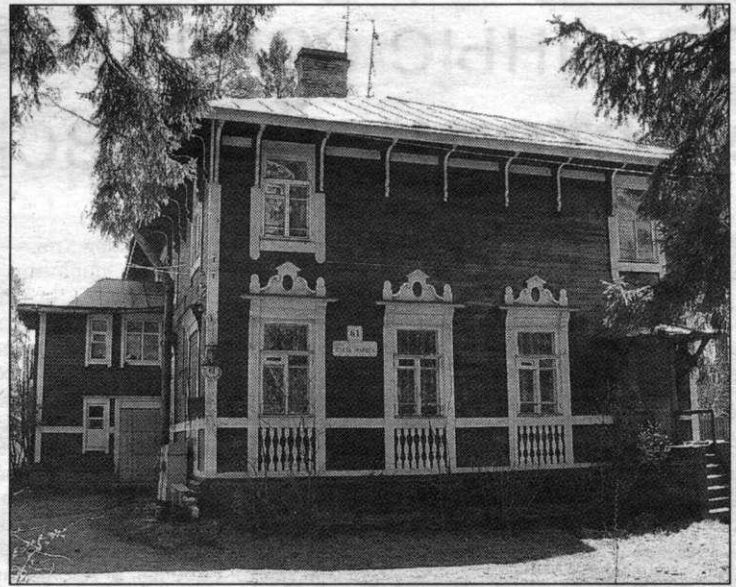




Дача Константина Сергеевича Исаева, Первомайская ул., д. 8



Дача Николая Александровича Колоколова, ул. Карла Маркса, д. 61

Исторические дачи имеют право на жизнь

11 марта в библиотеке поселка Песочный состоялась краеведческая лекция-дискуссия «Помогите им выжить, или Модерн, уходящий в небитие», посвященная выявлению и сохранению старых деревянных домов конца XIX — начала XX века, построенных в стиле северный модерн.

Как отметила ведущая встречи, руководитель краеведческого клуба «Моя малая Родина» поселка Песочный Любовь Федоровна Бронзова, главным итогом дискуссии стало направление в Муниципальный Совет поселка заявления с просьбой обратиться в КГИОП о предоставлении полного списка тех зданий, которые сейчас относятся к вновь выявленным объектам, представляющим историческую, научную, художественную и иную ценность, какие из них признаны объектами культурного наследия регионального значения, какие исключены из этих списков.

«К сожалению, мы, краеведы да и просто жители, равнодушные к судьбе историче-

ских зданий нашего поселка, никак не можем повлиять на те или иные решение Комитета по государственному контролю, использованию и охране памятников истории и культуры относительно пока еще сохранившихся дач в стиле модерн начала XX века, — рассказала нашей газете Любовь Бронзова. — Какие-то дачи переходят из перечня вновь выявленных объектов в региональное подчинение, какие-то — исключаются из обоих списков, например, дачи Садалиса и Крылова. Мы понимаем, что некоторые здания находились или находятся в ведомственном подчинении, некоторые дачи — уже в частном владении, но судьба и возможность их реставрации и сохранения в историческом виде волнует каждого жителя Песочного».

Напомним, что в 2001 году КГИОП признал 10 дач в стиле модерн, построенных в поселке в начале XX века, вновь выявленными объектами культурного наследия. В 2016 году ряд этих дач, а также церковь святых Петра и Павла и здание железнодорожного вокзала в Дибухах, были переведены в ряд памятников регионального значения.

В этом году поселок Песочный (получил название в 1925 году) отмечает 115 лет со дня своего официального рождения. Хотя поселок Графская колония появился на этой территории во второй половине XIX века, дата его основания связана с проведением здесь железной дороги — вдоль нее стали возникать дачные поселки. План застройки поселка Графская был утвержден 30 мая 1902 года на заседании Строительного отделения Санкт-Петербургского губернского правления. Название Графская колония не прижилось, и в 1902 году на карте появилось два новых поселка: Графская и Дибухи.

«Формирование поселков совпало по времени с расцветом в конце XIX — начале XX века стиля модерн, что во многом определило облик возводимых здесь дач, — напоминает Любовь Бронзова. — Это были преимущественно деревянные строения на каменных цоколях, богато украшенные резьбой. В постройках органично сочетаются традиции народной деревянной архитектуры и новейшие достижения модерна. Сейчас сохранился не один десяток подобных строений, которые должны быть внесены в официальные списки КГИОПа — тем самым они будут «обречены» на реставрацию и сохранены от возможного уничтожения».

В одном из залов библиотеки Песочного работает постоянно действующая историко-краеведческая экспозиция, в которой собраны интереснейшие экспонаты, связанные, в том числе, и с историческими дачами поселка, многие из которых не дожили до наших дней и сохранились только на фотографиях.

Безусловно, что в подобном выявлении и сохранении нуждаются старые архитектурные постройки не только в отдельно взятом поселке Песочный, но и в других населенных пунктах нашего большого Курортного района.

