

# 100 лет Графская – Песочный



Аносовы  
Дедоровские  
на дачу по заказу  
Слова от И. Я. Яковлева  
Д. Я. Яковлева





Поселок Песочный расположен в 30 километрах севернее Санкт-Петербурга и административно принадлежит Курортному району северной столицы. Он граничит с поселком Белоостров, озером Сестрорецкий Разлив и Глухое, Выборгским и Всеволожским районами Ленинградской области. Графское — Песочный — Дибунь издавна является излюбленным дачным местом петербургских жителей. Здесь находились дачи известных петербуржцев: Колоколова, Макарова, Орнатского, Павлова и других, многие из которых сохранились до настоящего времени. Песочинские пейзажи вдохновляли и вдохновляют местных художников: Л.Н.Овчинникову, Ф.П.Мищенко, местные поэты слагают стихи о Песочном. Мария Алексеевна Карпова сочинила «Оду о Песочном».

В целях сохранения культурного наследия Санкт-Петербурга Правительство Санкт-Петербурга постановлением №7 от 12.02. 2001 г. «ряд объектов, представляющих историческую, научную, художественную или иную ценность», причислило их к памятникам истории и культуры местного значения, в пос. Песочный таковыми являются: 8 деревянных дач начала XX века, Церковь Серафима Саровского и Церковь св. Петра и Павла в пос. Дибунь 1910-го года, архитектор А. П. Аплаксин.

Сегодня площадь муниципального образования составляет 1810 га, численность населения — 7 500 человек. Песочный знаменит прежде всего крупнейшими известными во многих странах медицинскими институтами: НИИ Онкологии и ЦНИРРИ. Среди других примечательных объектов пос. Песочный можно назвать Детский дом, Социальный дом, школы, детские сады, учреждения культуры — библиотека и Дом культуры.

Большой вклад в развитие поселка внесли ее жители, которые занесены в книгу Почета поселка. Мы, благодарные потомки, с любовью и уважением вспоминаем: Виноградову М. А., Васильева И. Д., Запарину А. Г., Семенову Л. Н., Переславцеву О. А., Варк О. Я. и многих других. А сегодня гордостью поселка являются известные государственные политические деятели и деятели литературы и искусства, которые родились и выросли в пос. Песочный, это депутат Законодательного Собрания Санкт-Петербурга — А. Н. Кривенченко, эксперт Ленфильма — А. Н. Поздняков, искусствовед А. М. Сараева-Бондарь, поэт В. Максимов.

Муниципальное образование «Поселок Песочный» — городское поселение, на территории которого осуществляется местное самоуправление, имеется муниципальная собственность, местный бюджет и выборные органы местного самоуправления. Муниципальная власть — это прежде всего конкретные дела, повседневная работа по улучшению жизни людей, внимание к людям, защита их интересов и прав. В целях эффективной реализации задач, возложенных на органы местного самоуправления, нами осуществляются следующие мероприятия, направленные на социально-экономическое развитие Муниципального образования «Поселок Песочный»:

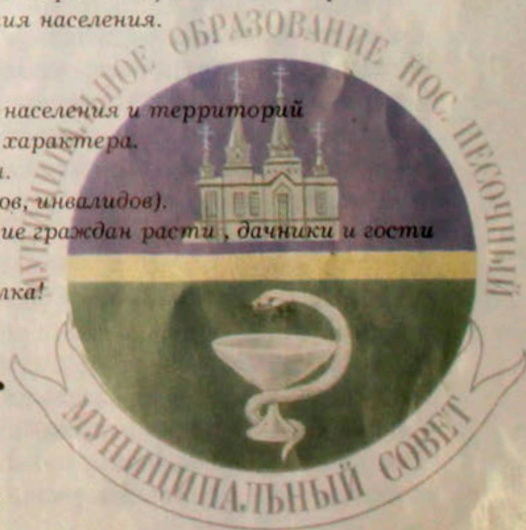
- Благоустройство и озеленение территории Муниципального образования.
- Строительство детских и спортивных площадок.
- Организация и содержание общественных объединений по охране общественного порядка.
- Обеспечение санитарно-эпидемиологического благополучия населения.
- Ремонт, обслуживание и содержание дорог.
- Содержание мест захоронения.
- Организация и осуществление мероприятий по защите населения и территорий от чрезвычайных ситуаций природного и техногенного характера.
- Создание условий для развития образования и культуры.
- Социальная защита населения (малоимущих, пенсионеров, инвалидов).

Я уверена, что Песочный будет развиваться, благосостояние граждан расти, дачники и гости в нашем поселке будут чувствовать себя как дома.

Поздравляю своих земляков с вековым юбилеем родного поселка!

Всех вам благ и процветания!

Глава Муниципального образования  
Н. П. Панасенко



## ИЗ ИСТОРИИ ГРАФСКАЯ — ДЫБУНЬ — ПЕСОЧНАЯ



Поселок Песочный (Графская) отмечает свой столетний юбилей в 2002 году. Отсчет времени ведется с 1902 года, когда был оглашен план заселения Графской и д. Дибунь, ныне входящих в состав поселка.

Местность была обжита задолго до времени основания железнодорожной станции "Графская". Ее историческое прошлое следует рассматривать лишь вкюпе с историей края, Карельского перешейка.

Издrevле здесь жили разные финно-угорские племена. С XIII века здесь появились славяне. Расселение славян, как отмечают исследователи, происходило мирно, племена водь, чудь, ижора и другие не вытеснялись и не истреблялись, так как земли и угодий хватало всем.

Почти весь 17 век наш край находился под шведским владычеством, именуясь Ингерманландией. В этот период усилился приток финнов в наш край. После окончания Северной войны (в 1721 году) по Указам Петра проводилось переселение русских на отвоеванную у Швеции территорию Карельского

перешейка. Безусловно, находясь в тесных контактах, этносы влияли друг на друга. Поэтому в их культуре, традициях, обрядах, быте и даже языках можно обнаружить много общего.

В конце второй половины XIX века обозначился значительный рост населения в Петербурге, вызванный освобождением крестьян от крепостной зависимости (19 февраля 1861 года), проведением Финляндской железной дороги (11 сентября 1870 г.), развитием фабрично-заводской промышленности. В пригородах строятся кирпичные, кожевенные, лесопильные заводы и бумажные фабрики.

Местность интенсивно заселялась дачниками.

В списках населенных мест С-Петербургской губернии, по материалам 1896 года, дачная местность при Черной речке относилась к Осинорощинской волости С.-Петербургского уезда. В ней насчитывалось — 41 двор, в которых проживало — 51 человек мужского пола и 70 человек женского пола. Всего постоянных жителей — 121 человек.

✓ В 1880 году в Дибунах был основан кирпичный завод, принадлежавший М. В. Вяземской, на нем работало 200 человек. Имелась и водяная мельница, остатки которой сохранились до наших дней.

В 1902 году владелицы мызы Осиновая роща — графиня Екатерина Владимировна Левашова и княгиня Мария Владимировна Вяземская выделили из принадлежавших им земель 404 участка, по 1 десятине каждый, для продажи под частную застройку.

Заложенный поселок Графская размещался на левом берегу Черной Речки и относился к Осинорощинской волости.



Водяная мельница



Кирпичный завод кн. Вяземской



Вид на Черную речку. Дорога в Графское

Граф Александр Владимирович Стенобок-Фермор, которому принадлежали земли по правому берегу Черной речки, также решает продать часть земель для устройства на них дачного поселка. К продаже был подготовлен 91 земельный участок площадью по одной десятине.

За время своего существования поселок в разное время имел разные (по документам) названия: Дыбунок, Дыбунь, Дыбуны, Дибуны.

30 мая 1902 года на заседании Строительного отделения Санкт-Петербургского Губернского правления был утвержден план застройки поселка Графская. План для утверждения от имени последних хозяев предста-



Екатерининская улица

вил управляющий имением Осиновая Роща Ф. Ф. Колье. По наказу потомков графа Левашова поселку присваивается название "Графская колония". Главные проспекты названы в честь последних хозяев нашей местности — Левашовых и Вяземских. Улицы были названы именами членов семьи владельцев земли: Ольгинская (Центральная), Владимирская (Школьная), Андреевская (Октябрьская), Екатерининская (Новостроек) и Леонидовская (Краснофлотская), а по центру проходил и Ле-



Вяземский проспект

вашовский, и Вяземский проспекты (Ленинградская и Советская). Название поселка Графская колония среди населения не прижилось, осталось название — Графская.

Так на карте Санкт-Петербургского Уезда в 1902 году появилось сразу два новых дачных поселка: Графская и Дибуны.

В 1904 году в Графской было создано Общество Благоустройства дачной местности. В ведении Общества было освещение улиц, центральные проспекты освещались керосино-калильными лампами. Электричество в поселке появилось только в 1925 году. В ведении Общества по благоустройству поселка находился народный театр, выступления са-



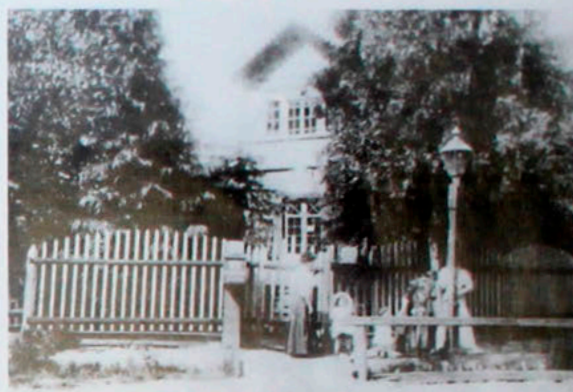
Пожарная команда

модельных артистов сопровождался игрой духового оркестра в составе 40 человек.

В 1907 году было создано Пожарное общество.

При содействии Общества благоустройству дачной местности в Графской в 1906 году начала работать первая начальная школа с трехлетним обучением. В 1910 году в Графской была открыта первая Земская школа.

В 1909 году в Графской создается общество потребителей дачного поселка. Почтовое отделение было открыто в 1912 году.



Почтовое отделение



Церковь Св. Серафима Саровского



Отец Филосов и Елена Николаевна Орнатские с детьми

Строительство церкви началось в апреле 1904 года. Освящение храма во имя пресвятого Серафима Саровского состоялось в Графской 18 июля 1904 году. В поселке Дибуны, где проживало более 500 человек, а летом население увеличивалось до 4000, была построена каменная церковь губернским секретарем П. И. Никольским на выделенном им из собственной земли участке в 1084 квадратных саженьей. Проект храма был выполнен епархиальным архитектором А. П. Аплаксиным в 1912 году.

В 1919 году была открыта Дибунско-Графская амбулатория. Только в 1931 году по

ул. Заводская д. 18 была организована больница, население снабдило ее мебелью. В 1934 году больница имела 25 больничных коек. До Октябрьской революции в пос. Графская была частная аптека. В 1922 году в пустующих домах пос. Графская размещался Красноармейский дом отдыха. В деревне Дибуны в начале 900-х годов обосновался владелец мельницы, хлебопекарни, квасной и торговой лавки Грайвер Абрам, а в Графской — владелец продуктовой лавки Масалев. Лавка была в доме на углу современной Школьной и Советской улиц, здесь же была и пекарня. В этом же здании после Октябрьской рево-

люции было организовано сельское потребительское общество (СПО) на паях.

В 1902 году первой была построена станция в пос. Дибуну в таком виде, какая она сейчас (кроме железнодорожных платформ). Станция Дибуну знаменита тем, что ночью 9-го августа 1917 года В. И. Ленин нелегально сел на ней на поезд после перехода из шалаша возле Сестрорецкого разлива. Вслед за этой станцией в 1912 году была построена станция и в пос. Графская, которая несколько раз перестраивалась. Со временем скромное пас-



Общественная лавна



Ж. д. Ст. Графская



Ж. д. Ст. Дибуну

сажирское движение развивалось и к 1915 году достигло 9300 человек в месяц на станции Дибуну, а на Графской — до 14 600 человек. Усилилось и товарное движение. В 1913 году со станции Дибуну было отправлено 3709 груженых вагонов, главным образом грузом кирпичного завода на Графской.

Жители поселка были свидетелями 1-ой Империалистической войны, а некоторые и японской, революционных событий и гражданской войны, первых пятилеток и коллективизации.



С установлением Советской власти организаторскую роль взяли на себя Аханов, Михайлов, Богданов, Ступин. Первым председателем поселкового совета был избран Аханов. В 1921-1923 гг. Председателем поселкового совета был избран И. Н. Михайлов.

В 1925 году пос. Графская был переименован в пос. Песочный. В 1938 году по просьбе трудящихся такое же название получает и станция Графская, а пос. Дибунь входит в состав пос. Песочный.



Общественный парк



Братская могила. Памятник воинам, погибшим в годы Великой Отечественной войны



Многим жителям поселка запомнилась финская война 1939-1940 гг. ужасными сорокоградусными морозами. Поселок Песочный был прифронтовым во время Великой Отечественной войны 1941-1945 гг. Население поселка из-за близости фронта было эвакуировано в пос. Левашово, в домах размещались тыловые части 291 Гатчинской краснознаменной ордена Кутузова стрелковой дивизии, штаб которой находился в пос. Песочный. Тяжелые бои проходили в сентябре м-це за Белоостров, где погибли многие бойцы, в том



Деревянная дача нач. XX в.

морского городка. В 1960-е годы возводятся корпуса НИИ Онкологии и ЦНИРРИ. В 1951 году на сессии поселкового Совета было вынесено решение о переименовании улиц.

В послевоенный период с 1949 по 1961 гг. Поселковый Совет возглавляет — И. Жовтяк.

В 60-е годы в пос. Песочный проживало 17,5 тыс. жителей, а в летнее время около 30 тысяч. Летом из города в поселок переезжали детские сады, пионерские лагеря. Большой вклад в развитие поселка внесли его последние руководители: В. Шабунин, И. Прошин, Н. Лапов, Л. Парамонова, А. Сидоренко, А. Калыгин.



Деревянная дача нач. XX в.

числе политрук И. Н. Лобачик, который похоронен на кладбище пос. Песочный. Жилой фонд пос. Дибуны был на 60% разрушен. В 1941 году на фронт ушли сотни мужчин, а в 1945 году вернулись десятки.

В период Великой Отечественной войны председателем поссовета была М. А. Виноградова.

В конце 1945 года в поселке Песочный начинается индивидуальное строительство жилых зданий, которое продолжается до 1954 года.

С 1950-х годов начинается строительство ведомственного жилого фонда. Строятся дома завода "Ильич", "Русского дизеля", Военно-



Деревянная дача нач. XX в.

В 1996 году пос. Песочный принял статус муниципального образования "Поселок Песочный".

Поселок Песочный и по сей день является благоустроенным поселком дачного типа, поселком высокой культуры, местом отдыха петербуржцев.

Главой Муниципального образования - председателем муниципального Совета "Поселок Песочный" является Панасенко Надежда Петровна.



Здание Муниципального Совета

### ОПИСАНИЕ ЭМБЛЕМЫ ПОСЕЛКА ПЕСОЧНЫЙ

Поле круглой формы, разделенное надвое полосой золотистого цвета. В верхнем поле синего цвета, символизирующим воду, расположено изображение церкви (серебристого цвета) вокруг которой появился со временем поселок Песочный.

В нижнем поле зеленого цвета, символизирующим лес, расположено изображение чаши со змеей (серебристого цвета, уточняющим, что в поселке находится медицинский центр. По окружности расположена надпись: «МУНИЦИПАЛЬНОЕ ОБРАЗОВАНИЕ ПОС. ПЕСОЧНЫЙ МУНИЦИПАЛЬНЫЙ СОВЕТ».



Председатель Муниципального Совета Н. П. Панасенко. Депутаты Муниципального Совета 2-го созыва: Чичин С. А., Васильев В. Ю., Прейс В. Г., Чапаева Е. А., Костючок В. Г., Яровая А. А.

## НАУЧНО—ИССЛЕДОВАТЕЛЬСКИЙ РЕНТГЕНОЛОГИЧЕСКИЙ ИНСТИТУТ МЗ РФ



ЦНИРРИ основан в марте 1918 года. Это первое в мире специализированное научное учреждение рентгенорадиологического профиля. Здесь были заложены основы отечественной рентгенологии и радиологии, лучевой диагностики, интервенционной радиологии, радиационной медицинской физики, радиобиологии, проведены фундаментальные исследования в области диагностики и лечения различных заболеваний.

Инициатором образования первого в мире учреждения подобного рода стали профессор А. Ф. Иоффе и М. И. Неменов.

Великая Отечественная война (1941–1945) не прервала работу Государственного рентгенологического и ракового института.

В 1941 году он был эвакуирован в Самарканд, где базировался до 1944 года. Часть сотрудников учреждения осталась в блокированном Ленинграде и помогала раненым в развернутом в помещениях института эвако-госпитале.

В 1963 году Правительством страны было принято решение о строительстве Медицинского городка в северных пригородах Ленинграда. В 1965 году в поселке Песочный началось возведение новых корпусов ЦНИРРИ, куда институт переехал в 1971 году.

Институт расположен в живописном месте. Прогулки по сосновому лесу, окружающему клинику, создают хорошее настрое-

ние, которое помогает достижению наилучших результатов лечения.

Сегодня ЦНИРРИ — крупный специализированный научно-клинический центр, в основу деятельности которого положены разработки и внедрение в практику передовых медицинских технологий. Здесь работают 150 кандидатов наук и врачей высшей категории, 35 профессоров и докторов наук, многие из которых являются членами российских и иностранных Академий, преподают в Санкт-Петербургских университетах и медицинских академиях. Институт оснащен первоклассной медицинской техникой. По совокупности кадровых, аппаратных и технологических возможностей ЦНИРРИ входит в элиту мировых медицинских центров. В институте систематически проходят лечение граждане иностранных государств.

14 июня 1998 года институт отметил свой 80-летний юбилей.

В настоящее время директором ЦНИРРИ МЗ РФ является действительный член РАМН, доктор медицинских наук, профессор, лауреат Государственной премии РФ, вице-президент Российской Ассоциации радиологов, академик РАМН, председатель Секции Ученого совета Минздрава России “Радиационная медицина и новые медицинские технологии” Анатолий Михайлович Гранов.

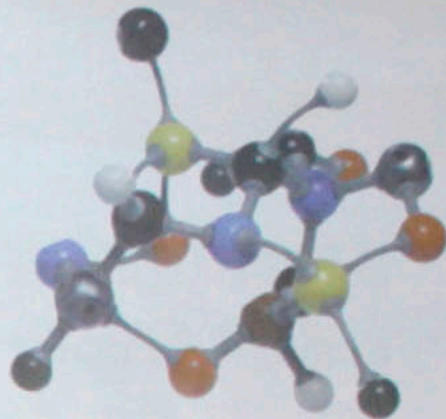
## НАУЧНО— ИССЛЕДОВАТЕЛЬСКИЙ ИНСТИТУТ ОНКОЛОГИИ



Научно-исследовательский институт онкологии им. проф. Н. Н. Петрова Министерства здравоохранения Российской Федерации — один из старейших в нашей стране — был основан 15 марта 1927 года Н. Н. Петровым. Уже в своих ранних работах Н. Н. Петров неоднократно высказывал глубокое убеждение, что рак — болезнь социальная, и придавал исключительное значение вопросам организации противораковой борьбы в широком аспекте. Окидывая взглядом путь, пройденный институтом под руководством Н. Н. Петрова, его учеников и приемников, следует сказать, что коллектив института никогда не замыкался в узких рамках теоретических исследований. Широкая связь с практикой, неизменный интерес к проблемам противораковой борьбы, тесная связь с общей лечебной сетью и учреждениями различного профиля, в той или иной форме разрабатываемыми проблемы злокачественного роста, создали базу, которая до настоящего времени служит основой научных работ института. Многие клинические и экспериментальные исследования, проведенные сотрудниками, по праву считаются классическими.

Уже в 1931 году в составе института был создан архив, в задачи которого входило обобщение сведений, связанных с работой клинических отделений и дальнейшей судьбе больных.

В 1943 году в институте было организовано специальное «профилактическое» отделение на



50 коек, в котором было сосредоточено изучение предопухолевых заболеваний и их лечение.

К началу Великой Отечественной войны институт располагал первоклассной клинической и экспериментальной базой, было развернуто 200 коек, функционировали лаборатории экспериментальной цитологии, физико-химическое отделение, лаборатория опухолей штаммов, патологоанатомическое отделение, лаборатория биохимии, активно работало отделение социальной онкологии. Большое внимание уделялось разработке методов лучевой терапии опухолей.

В период Великой Отечественной войны на базе института был развернут госпиталь для лечения раненых бойцов, свыше 20 ведущих специалистов института ушли на фронт, многие из них отдали жизнь, выполняя свой врачебный долг.

В 1944 году институт получил здание на Каменном острове и еще в условиях блокады перебазировал (в основном силами сотрудников) свои клиники, архив и лаборатории из павильонов больницы им. Мечникова. Объем работы, проводившейся институтом во всех сферах его организационной, клинической и экспериментальной деятельности, привел к необходимости расширения его базы.

В 1963-1964 гг. Экспериментальные лаборатории и клиники перебазировались в новое здание института в п. Песочный.

В 1966 году, в связи с 40-летием со дня основания, институту было присвоено имя его первого руководителя-основоположника отечественной онкологии, академика, профессора Николая Николаевича Петрова. В 1976 году за заслуги в развитии здравоохранения, медицинской науки и подготовки кадров институт был награжден орденом Трудового Красного Знамени и в том же году в торжественной обстановке на территории института был открыт памятник Николаю Николаевичу Петрову.

Долгий путь, пройденный институтом, труды стоявших у его основания учеников и преемников Н. Н. Петрова, позволили создать школу и традиции, которые до сих пор живы в коллективе.

Возглавляет институт директор чл.-корр. РАМН, профессор, докт. мед. наук ХАНСОН Кайдо Паулович.

## ОБРАЗОВАТЕЛЬНЫЕ УЧРЕЖДЕНИЯ В ПОС. ПЕСОЧНЫЙ

Первая начальная школа в поселке Графская была открыта в 1906 году.

Земская школа в пос. Графская по линии Финляндской железной дороги была открыта в январе 1910 года. Преподавателем была назначена Мария Константиновна Евдокимова, окончившая женскую гимназию с педагогическим классом.

В Дибунском начальном училище учительницей была в 1914 году — Евгения Васильевна Пьянкова.

29 августа 1918 года было принято решение Левашовским Советом депутатов об отводе земельного участка под школу с сельскохозяйственного огорода в пос. Графская по Леонидовскому проспекту. В школе работали две учительницы: Евдокимова Мария Константиновна и Кононова Серафима Владимировна.

По Вяземскому проспекту 145, на углу улицы Лидинской и Вяземского проспекта в 1918 году было открыто Высшее начальное училище. Учителем была назначена Кроткевич Анна Семеновна.

С 1919 года Отделом Народного образования две школы в Графской были объединены и размещены в доме Черкасова. Учительницей второй народной школы в то время была Л. Д. Гольденберг.

В 1927 году в Дибунах была открыта школа для финских и русских детей.

С начала 30-х годов в Дибунах под руководством заведующей Харизаменовой начала работать неполная средняя школа, называлась она Первомайской.

В 1932 году Песочинская школа была расположена в 6 отдельных зданиях при керосиновом освещении.



### СРЕДНЯЯ ОБЩЕОБРАЗОВАТЕЛЬНАЯ ШКОЛА №437

В 1951 году было построено школьное здание по Ленинградской улице, в нем открыта была средняя школа №437. Ее первым директором стал Адюнин Иван Иванович.

Было время, когда младшие классы занимались в «маленькой» школе (так ласково называли ее и взрослые и дети). Теперь в этом здании находится поселковая библиотека. В последующие годы ведется реконструкция здания школы: пристраиваются 2 крыла, уве-

личиваются площади под классные комнаты и школа меняет свой внешний вид.

За 48 лет работы в школе состоялось 16 выпусков. С золотой медалью школу закончили 22 выпускника, с серебряной — 51.

Сейчас руководит школой Михайленко Людмила Семеновна.

С 1993 года 437 школа является экспериментальной площадкой по валеологическому направлению. В 1988 году получила звание лауреата в городском смотре «Школа года» в номинации «индивидуальное сопровождение учащихся».

Сейчас в школе обучается 404 ученика, с ними работают 30 педагогов.





### **СРЕДНЯЯ ОБЩЕОБРАЗОВАТЕЛЬНАЯ ШКОЛА №466**

В 1956–1957 гг. в Дибунах было построено здание 466 школы.

Сейчас школа расположена в одном из живописнейших мест пос. Песочный на ул. Речная 24/26.

#### **Основные направления работы школы:**

- Разнообразные программы базового образования;
- Трудовое обучение, профессиональная ориентация;
- Программа социальной адаптации;
- Дополнительное образование;
- Индивидуальное сопровождение;
- Разнообразные программы физического воспитания.

Учащиеся школы участвуют в районных и городских праздниках, соревнованиях, успешно выступают на городских олимпиадах, являются призерами региональных игр «Зарница», «Школа безопасности». Дети сотрудничают по вопросам экологии с Финляндией, Данией, участвуют в международных проектах, конференциях, олимпиадах.

**В школе имеется:** 2 компьютерных класса, 24 учебных кабинета и 6 кабинетов начальной школы, актовый зал, зимний сад, библиотека с читальным залом, спортивный комплекс с тренажерным залом, мастерские: швейная, комбинированная, автомобильная.

**Все дети изучают:** окружающий мир (1–6 классы); иностранный язык (английский) со 2 класса; информатику с 5 класса; второй иностранный язык (немецкий) с 5 класса, при лингвистических склонностях.

Здесь работают 49 преподавателей, из них: 8 высшей категории; 13 первой категории; 11 отличников народного образования; 2 заслуженных учителя; 2 лауреата премии Сороса; 1 награжден знаком «За гуманизацию петербургской школы».

В школе сложилась система бесплатного дополнительного образования, куда входят: кружки различных направлений: спортивные, художественно-эстетические, прикладного искусства; клубы по интересам: экологический, «Книгочей», интеллектуальных игр.





ми белыми ночами выпускники под звуки «Школьного вальса» прощаются с любимой школой.

Средняя школа №466 — победитель, призер и лауреат различных конкурсов.

Четырежды школа была лауреатом конкурса «Школа года».

Сегодня — это опорная школа по этико-правовому образованию. Школа имеет статус городской экспериментальной площадки по непрерывному экологическому образованию.

Директор школы заслуженный учитель РСФСР Сиркия Татьяна Петровна.

В летний период на базе школы работают лагеря: оздоровительный «Олимпиец», трудовой, экологический.

В образовательном учреждении сложились добрые традиции, проводятся интересные праздники, экологические и правовые конференции. Работает школьный театр. Регулярно проходят соревнования по аэробике.

Интересными и традиционными стали утренники «Новогодняя сказка», встречи с ветеранами ВОВ, праздник «Широкая Масленица», День смеха «Юморина». Ежегодно проходит «Театр моды», праздник Последнего звонка для выпускников школы. Июньски-





## БИБЛИОТЕКА



**В** поселке Песочный библиотека впервые открыла свои двери для читателей в 1946 году на улице Вяземской, д. 6.

Книжный фонд насчитывал тогда около 2-х тысяч изданий, обслуживалось всего 615 читателей, из них 300 — дети.

50-60-е годы — время становления и развития библиотеки: растет и формируется фонд, совершенствуются формы и методы обслуживания читателей, формируется читательский состав, действует актив читателей.

До 1974 года библиотека не раз меняла адреса и помещения, а в 1974 году переехала в здание, принадлежащее начальной школе № 437, расположенное в центре поселка на улице Ленинградская д. 46 а, в котором находится и сейчас.

Библиотека в поселке являлась идеологическим, агитационным, культурно-просветительским центром. Жители приходили в библиотеку не только за книгой. При библиотеке работали кружки: "Юный библиотекарь", "Юный радиолюбитель", большая работа проводилась с читательским активом, очень действенным было книгоношество, когда сами читатели разносили книги больным и престарелым землякам.

Значительный вклад в развитие библиотеки внесли ее руководители: Е. Аверьнова, Т. Герасимова, Т. Носкова, А. Хорохорина, Р. Красновицкая, В. Лукашенко, Л. Минаева.

Под их руководством библиотека неоднократно награждалась почетными грамотами и дипломами, переходными вымпелами, коллектив библиотеки являлся победителем

в социалистическом соревновании. В настоящее время заведует библиотекой Журба Зоя Николаевна.

Сегодня основная миссия библиотеки в социальной и культурной жизни поселка — информационная и культурно — образовательная.

Библиотека в поселке является учреждением дополнительного образования.

Библиотека обслуживает более 4000 читателей, 66% из них — учащиеся и студенты. Она располагает богатым фондом отечественной и зарубежной литературы по всем отраслям знаний. Ежегодно поступает около 3-х тысяч экз. книг и журналов. Объем фонда — 70 000 единиц хранения.

Основные приоритетные направления работы: информационное обслуживание пользователей всех возрастных и социальных групп; обеспечение культурного досуга жителей и гостей поселка; библиотечно-краеведческая работа.

Досуговая работа проводится с различными возрастными категориями населения: от дошкольного возраста до лиц пенсионного возраста.

Применяются различные формы работы: выставки, беседы, обзоры, игры, викторины, конкурсы, праздники, встречи, концерты, литературные уроки, экскурсии.

Читатели высоко ценят труд библиотекарей, называя ее "островком" культуры в поселке. Как и в прежние годы, двери библиотеки широко и гостеприимно распахнуты для всех.



## ДЕТСКИЙ САД №29

**Д**етский сад "Ромашка" — центр дошкольного воспитания ребенка с программой физического и психического развития, коррекции и оздоровления всех воспитанников.

Впервые детский сад в Песочном открыл свои двери для маленьких воспитанников в 1946 году на улице Садовой и вначале работал круглосуточно.

В 1969 году на ул. Речной было построено новое здание и все малые сады и ясли, работающие в поселке, были объединены в один детский сад №29. Первой заведующей детского сада-комбината была Зажигаева Александра Ивановна, которую до сих пор с благодарностью вспоминают жители поселка.

С 1988 года руководит учреждением отличник народного образования, депутат муниципального образования, заместитель главы МО п. Песочный по вопросам культуры и молодежной политики Яровая Анна Андреевна.



Детский сад №29 — один из лучших дошкольных учреждений в Курортном районе. Педагогическим коллективом разработаны и апробированы инновационные технологии, авторская программа "Песчинка" — результат экспериментальной работы всего творческого коллектива. Педагоги особое внимание уделяют нравственно-эколого-валеологическому воспитанию малышей.

В детском саду создан уникальный "Зимний сад", который позволяет круглый год знакомить ребенка с миром живой природы и прививать любовь к растениям и животным.

Конечно же на первом месте в саду — оздоровительные мероприятия: ЛФК, массаж, физиотерапия, фитотерапия, общая физкультурно-оздоровительная работа. По желанию родителей организованы дополнительные услуги: стретчинг, подготовка к школе, консультации психолога и логопеда.



## ДЕТСКИЙ ДОМ №61



**Д**етский дом №61 был открыт в 1951 году, в тяжелые послевоенные годы в п. Ушково. В нем жили и воспитывались дети, оставшиеся без попечения родителей и дети-сироты.

В 1978 году Детский дом был переведен в п. Дибуну в здание бывшей начальной школы.

15 сентября 1992 года детский дом №61 был ликвидирован как структурное подразделение. После частичной реконструкции и капитального ремонта здания детский дом был предназначен для детей с нарушенным опорно-двигательным аппаратом.

Основными направлениями деятельности детского дома является: лечебно-профилактическая работа; коррекционно-педагогическая работа.

Жизнь в детском доме организована так, чтобы каждому ребенку было уютно, интересно, эмоционально комфортно.



Коллектив детского дома состоит из высококвалифицированных педагогических кадров и возглавляет его с 1987 года отличник народного просвещения, ветеран труда Щербак Татьяна Игнатьевна.

Детский дом располагает специально оборудованными помещениями: методический кабинет; психологический кабинет; физкультурный зал; музыкальный зал; физиотерапевтический кабинет; дефектологические кабинеты; массажный кабинет; стоматологический кабинет; гидромассажная ванна.

При работе с детьми используется аудио и видеоаппаратура, тренажеры, батут, бассейны для сухого плавания, гидромассажная ванна.

За прошедший период по лечебно-профилактической работе достигнуты определенные положительные результаты. У многих детей наблюдается существенная динамика лечения ДЦП.

Большая работа проводится по международному усыновлению детей. 25 сирот нашли семью, успешно учатся и получают интенсивное лечение в США, Италии, Финляндии благодаря сотрудничеству детского дома с международной организацией "Свет в ночи".

В детском доме проводится большая работа по нравственно-эстетическому воспитанию детей. Воспитанники принимают участие в фестивале "Созвездие" и являются лауреатами этого фестиваля. Они постоянные участники конкурса детского творчества, организованного при Дворце Культуры молодежи.

Весной 2001 года Детский дом отметил 50-летний юбилей, коллектив постоянно находится в творческом поиске и ищет новые современные подходы к учебно-воспитательным и коррекционным проблемам.

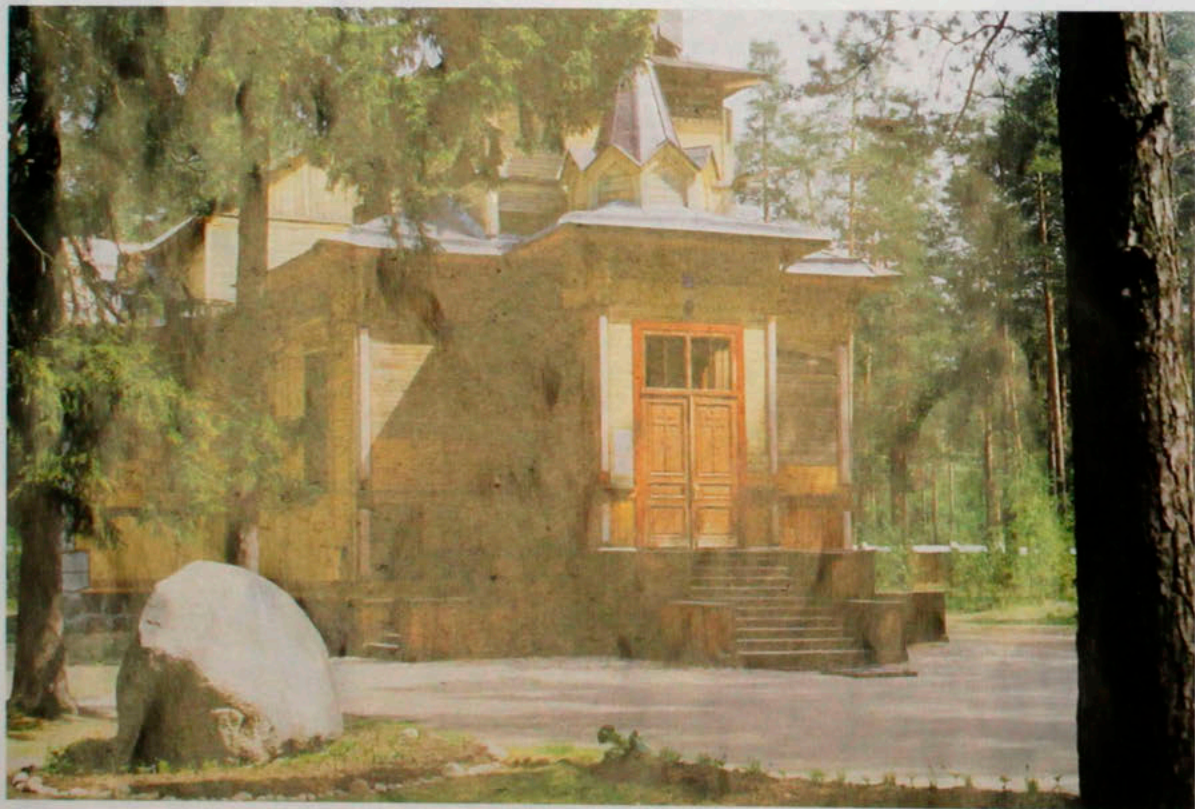


## ЦЕНТР ДУХОВНОЙ ЖИЗНИ

**В**сякий проезжающий и проходящий по центральной улице нашего поселка обратит внимание на стоящее недалеко от дороги, среди стройных вековых сосен, деревянное здание — церковь преподобного Серафима Саровского, — построенное почти 100 лет назад Обществом распространения религиозно-нравственного просвещения в духе Православной церкви. Храм стоит на участке, выделенном из имения "Осиновая роща" графиней Ольгой Васильевной Левашовой для постройки детской летней колонии для беднейших детей, обучающихся в школах Общества, и церкви при ней. Деньги на строительство собирались по подписке, а значительная часть — была внесена почетным гражданином, купцом I гильдии Евстифеевым Василием Евстифеевичем, награжденным за это орденом Святой Анны III степени. Строительство церкви началось в апреле 1904 года и велось очень быстро под руководством военного инженера Ивана Тимофееви-

ча Соколова. Уже к середине июля сооружение храма было завершено. Освящение храма состоялось 18 июля 1904 года. Освящал церковь епископ Ямбургский Сергей (Старгородский) — будущий патриарх всея Руси, а святой праведной Иоанн Кронштадтский молился в нашем храме. С ростом числа жителей нового поселка усиливалось значение церкви, богослужения в которой стали совершаться не только летом, но и зимой при пении народного любительского хора. В летнее время число богомольцев было столь велико, что церковь не вмещала всех желающих.

После революции налаженная церковная жизнь меняется. В 1937 году церковь была закрыта, и последний настоятель — протоирей Николай Меринов был арестован 6 августа 1937 года и расстрелян 24 сентября того года на Левашовской пустоши. Закрытый храм был осквернен и разграблен: сняты кресты и купола, помещения внутри полностью перестроены. Храм стали использовать под



клуб, а затем в нем разместили пункт проката. В 1991 году — в год обретения святых мощей прп. Серафима Саровского — церковь была передана верующим и началось возрождение церковной жизни. 2 августа 1991 года впервые совершено молебное пение на улице со стороны алтарной части храма. 13 марта 1992 года полностью освобожден организацией "Ленпрокат" и передан приходской общине. 15 января 1994 года состоялся первый крестный ход по поселку Песочный, положивший традицию совершать крестные ходы на церковные праздники: в дни памяти прп. Серафима Саровского (2 августа и 15 января), на праздник Крещения Господня, к источнику, и в праздник Происхождения Честных Древ Животворящего Креста Господня (14 августа), в день свв. Апп. Петра и Павла (12 июля), к приписному храму в пос. Дибуны.

При храме сложилась община православных мужчин и женщин, трудом которых восстанавливается храм, приходская жизнь, обеспечивается совершение богослужений, Сестры милосердия несут послушание в НИИ Онкологии и ЦНИРРИ. 25 января 2000 по благословлению правящего архиерея Высокопреосвященнейшего Владимира, митрополита Санкт-Петербургского и Ладожского, при нашем храме было учреждено братство и сестричество "Обитель Веры и Милосердия". При храме организована воскресная школа для занятий детей и взрослых.

Силами прихода на берегу речки Черной над источником в 1996 году была построена деревянная часовня во имя преподобного Серафима Саровского и обустроена прилегающая территория. Часовня, в которой дежурят прихожане, открыта по выходным и праздничным дням. Силами благодетелей были сделаны каменные ступени и ограждение. Запланированы и дальнейшие работы по благоустройству часовни и источника.

Еще одним важнейшим объектом приложения наших сил является часовня во имя святых врачей — бессребренников и чудотворцев Космы и Дамиана при НИИ Онкологии им.проф. Н.Н. Петрова. Часовня расположена в помещении бывшего справочного бюро, переданного приходу в 1996 г. В часовне, открытой ежедневно для молящихся, силами прихожан читаются акафисты, а по четвергам в ней совершается молебен о болящих. Здесь больные получают духовную помощь и утешение в период госпитализации. Сестры "Обители Веры и Милосердия" осуществляют уход за онкологическими больными, де-



журят в часовне, оказывая помимо медицинской еще и духовную поддержку. В настоящее время в часовне ведутся реставрационные работы, которые должны придать часовне великолепный вид.

В пос. Дибуны внимание привлекает действующий каменный храм, который передан нашему приходу в сентября 1996 года. Церковь во имя святых первоверховных апостолов Петра и Павла была построена в 1914 году по проекту епархиального архитектора Андрея Петровича Аплаксина. В здании церкви, после ее закрытия в 30-х годах, долгое время размещалось предприятие с вредным химическим производством. Приход своими силами ведет реставрационные работы, в основном связанные с устранением возведенных позднее капитальных перегородок и перекрытий. Отсутствие средств, необходимых на проведение реставрационных работ, пока не позволяет начать капитальный ремонт и возродить церковную жизнь храма.

В дореволюционное время храм был центром не только духовной, но и всей жизни поселка. Люди не мыслили свою жизнь без Бога. Протекший исторический период жизни страны показал всю неприглядность нашей действительности, но люди не забыли Бога, так как именно благодаря сохраненной вере был возрожден храм и приходская жизнь. Притч, братия и сестры "Обители Веры и Милосердия" в меру своих сил стараются поддерживать духовную жизнь поселка. Двери храма открыты для каждого. Настало время выбора...

*Настоятель церкви  
прп. Серафима Саровского,  
Председатель приходского совета  
священник О. Игорь Филин*

## СОЦИАЛЬНЫЙ ДОМ

**С**пециализированный жилой дом социального назначения открыт в августе 1999 года в п. Песочный (ул. Ленинградская, д. 83) в целях улучшения жилищных условий, социально-бытового, культурного и медицинского обслуживания одиноких престарелых граждан и инвалидов Курортного района, сохранивших полную или частичную способность к самообслуживанию в быту.

В социальном доме всего 29 квартир: однокомнатные, двухкомнатные, квартиры для инвалидов колясочников. Здесь проживают 35 человек. Для жильцов предусмотрено круглосуточное дежурство диспетчера, обеспечивающего связь с каждой квартирой. Работает мини-прачечная, библиотека, медицинский кабинет, кабинет лечебной физкультуры.





## ДОМ КУЛЬТУРЫ

**К**аждый вечер в Песочинском Доме культуры загораются яркие огни. Они освещают уютный вестибюль, просторные творческие мастерские и танцевальный, и концертные залы. Дому культуры 34 года и с каждым годом он обновляется и совершенствуется: современный интерьер, компьютерный класс, тренажерный зал, светлые и просторные творческие мастерские и залы для танцевальных и спортивных занятий.

Сегодняшний Дом культуры — место отдыха всех жителей и гостей поселка Песочный. Здесь работают 14 кружков для людей разного возраста: спортивные, танцевальные, прикладного творчества, театральные, образовательные. Здесь проходят крупные мероприятия поселка: праздники, вечера отдыха. Самодеятельные артисты Дома культуры выступают на разных сценических площадках поселка: на площадях и скверах, в Социальном доме, в школах и детских садах. Благодаря тесному



сотрудничеству с администрацией школ, библиотеки, праздники становятся яркими и незабываемыми.

Все жители поселка Песочный от мала до велика приходят на площадь к Дому культуры, чтобы весело встретить Новый год или развеселую Масленицу, оказаться в мире детства на празднике, посвященном Дню Защиты детей...

Много талантливых самодеятельных артистов выступало на сцене Дома культуры за тридцать четыре года его творческой деятельности. На смену пришло новое поколение талантливых ребят, которые, как и их предшественники, хотят дарить людям радость творчества и красоту жизни.

У всех, кто приходит в Дом культуры, в душе остается тепло и атмосфера праздника.

Не один десяток лет возглавляет учреждение культуры Калмыков Сергей Тимофеевич.



## ПОДРОСТКОВО— МОЛОДЕЖНЫЙ КЛУБ "МОЛОДОСТЬ"

**М**униципальное образовательное учреждение дополнительного образования детей — подростково-молодежный клуб «Молодость» зарегистрирован в 1996 году.

В клубе работают 19 кружков и секций, которые посещают 528 человек в возрасте от 7 до 18 лет.

Руководят работой кружков опытные педагоги. Их — 21 человек.

Цель клуба — формирование и развитие творческой, социально-активной и законопослушной личности.

Воспитательная работа клуба направлена на гармоничное развитие личности ребенка с учетом его возраста, интеллекта и интересов, а также выявление и раскрытие природных способностей каждого ученика.

Основные направления деятельности клуба: краеведение; декоративно-прикладное творчество; спортивное; предметное.



Большой популярностью среди детей пользуется кукольный театр, кружок «Мягкая игрушка», кружок «Изобразительное искусство». Мальчики с удовольствием занимаются в кружках «Домашний мастер» и «Техническое творчество».



В клубе работает театральный и хореографический кружок, кружок «Английского языка», спортивные секции.

Вокальная группа, ребята из кружка «Игра на фортепиано» принимают активное участие во всех школьных праздниках.

Большая работа проводится кружком «Краеведение». Ребята изучают историю родного поселка, готовятся к 300-летию Санкт-Петербурга.

В клубе работает педагог-психолог и социальный педагог.

В период работы летнего лагеря для детей поселка работают все кружки клуба «Молодость».

За активное участие всех кружков и секций в жизни поселка и района ребята и преподаватели клуба «Молодость» неоднократно награждались грамотами, дипломами,

Высокая оценка деятельности ребят и всего коллектива — благодарность блокадников, участников ВОВ и жителей поселка Песочный.

Директор клуба «Молодость» — Татьяна Геннадьевна Березина.

## МЕДИЦИНСКОЕ ОБСЛУЖИВАНИЕ ПОЛИКЛИНИКА №70



В начале прошлого столетия в 1904-1906 годах в поселках “Дыбуны” и “Графская” насчитывалось около 500 строений и в летние месяцы здесь отдыхало около 6000 человек, поэтому возникла необходимость медицинской помощи населению. Уже в те годы на территории поселка создается общество младшего медицинского персонала, а в 1912 году был открыт амбулаторный пункт, где оказывалась необходимая первая медицинская помощь.

Во время Великой Отечественной войны линия фронта проходила в нескольких километрах от поселков. Поэтому медики поселков находились практически на линии огня, оказывая необходимую помощь раненым бойцам.

В послевоенные годы в поселке Песочный началось интенсивное жилищное строительство за счет “военных городков” — количество жителей резко увеличилось. Возникла необходимость в увеличении медицинского обслуживания. Начала функционировать Песочно-Дибунская больница, в состав которой входил стационар на 35 коек, родильное отделение, вспомогательные службы, поликлиническое отделение и отделение скорой помощи.

В больницу пришли работать фронтовики врачи: Панкратова А. И., Ликунова М. Г., Деб В. М., Дюгаев П. Я., медсестры: Воровская Н. М., Трущенкова А. М., Шварёва Д. Ф., медрегистраторы: Прошина А. Я. и Макарова Л. И. Пройдя тяжелый боевой путь все эти люди во главе с главным врачом Сосинович С. В. создали трудолюбивый, сплоченный коллектив медицинских работников, научивший молодежь рабо-



тать самоотверженно, отдавая все силы и знания здоровью нашего населения.

Больница находилась в трёх деревянных зданиях, далеко стоящих друг от друга. Подвижным транспортом была одна лошадь, запряжённая в телегу, на которой врачи ездили к больным на дом. Здания были дореволюционной постройки, поэтому требовали постоянного ремонта, которые в основном, засучив рукава, работники проводили сами. Сами ухаживали за территорией больницы, красили скамейки, очищали канавы, делали всё для того, чтобы нашим больным было уютно и тепло. Поэтому не зря песочинская больница пользовалась любовью у населения.

В 1965 году Песочно-Дибунская больница переименована в Песочно-Дибунское лечебное объединение. Было закрыто родильное отделение, а затем и стационар.

В 1970 году Песочно-Дибунское лечебное объединение переименовано в объединённую больницу № 42, а в 1976 году в поликлинику № 70, куда входили детское отделение и отделение скорой помощи.

## АВТОБУСНЫЙ ПАРК №2

В составе "Пассажиравтотранса" — десять автобусных парков и пять филиалов. Один из них находится в пос. Песочный. Он был открыт более четверти века назад — 5 декабря 1975 года. В то время Ленинградское объединение автобусного транспорта №2, самое крупное не только в СССР, но и во всей Европе, открыло свой второй филиал.

В середине 80-х годов списочный состав филиала достигал 145 автобусов. Но постепенно они старели и выходили из строя, а поставка новых автобусов в 90-х годах была недостаточной в связи с отсутствием денежных средств в бюджете города на их приобретение. Количество автобусов стало сокращаться.



Старые здания и разобщённость отделений затрудняли работу поликлиники, поэтому возникла необходимость в строительстве новой поликлиники. Благодаря усилию администрации поликлиники, Поселкового совета, районных организаций, ГУЗЛа было спроектировано, а затем и выстроено новое прекрасное здание, получено новейшее оборудование.

Сейчас, после реконструкции поликлиники будут открыты новые отделения и дневной стационар. Это совместный проект с Сертоловской поликлиникой. Услугами будут пользоваться и жители поселка и наши соседи из Сертолово.

Уже более 20 лет коллектив возглавляет депутат Муниципального Совета Костючок Валерий Георгиевич. Он создал работоспособный коллектив. Более 40 лет работают в коллективе: Макарова Л. И. — мед. регистратор, главная медсестра Павлова Е. И., рентгенолаборант Афанасьев А. Д. Около 40 лет работает акушерка Белова Л. Т. и многие другие, отдавая силы и знания своему любимому делу.



Филиал АП №2 в Песочном в настоящее время обслуживает 23 городских и пригородных маршрута, большая часть из которых проходит по Курортному району.

В 2002 году, юбилейном для пос. Песочный, ситуация стала улучшаться. Началось возрождение филиала. На маршрутах поселка и Курортного района появились новые автобусы: красавцы-минчане МАЗ-103, созданные по европейским стандартам, а также машины подмосковного завода ЛиАЗ-5256. Это позволяет существенно улучшать качество обслуживания населения.

Возглавляет автобусный парк Елисеев Валентин Гаврилович.

## ПЕСОЧИНСКОЕ ЛЕСНИЧЕСТВО

К территории поселка Песочный непосредственно примыкает Дибунский лесопарк Песочинского лесничества общей площадью 1870 гектаров — любимое место отдыха жителей поселка и петербуржцев. Здесь гуляют, собирают ягоды и грибы, купаются и загорают близ воды, ловят рыбу, участвуют в играх на открытых площадках.

Хозяйство пригородной лесопарковой зоны не только обеспечивает отдых, но и снабжает Санкт-Петербург деревьями и кустарниками для озеленения садов, парков, скверов, бульваров и улиц, а также новогодними елками с плантаций, функционирующих на ее территории.



Пользование древесиной из лесов лесопарковой зоны является мероприятием ухода за лесом и допускается только в виде рубок ухода и санитарных рубок.

Дополнительно разрешается самозаготовка сухостойной и ветровальной древесины с целью улучшения санитарного состояния насаждений.

В деревообрабатывающем цехе, расположенном в п.Дибунь, производится выпуск пиломатериалов, срубов домов и бань из калиброванного бревна, столярные изделия, садовая мебель.

## ОБЪЕДИНЕНИЕ «СЕВЕР»

На улицах Новостроек, д. 87 и Заводская, д. 1 были расположены плетельный участок Акционерного общества открытого типа производственного текстильно-галантерейного объединения «Север» (АО ОТ ПТГО «СЕВЕР»). Участок существует с 1951 года и назывался первоначально артель «Труд».

В 1960 году был переименован в Трикотажную фабрику №7, где производилась вязка шерстяных трикотажных изделий и их пошив.

В 1964 году было организовано плетельное производство и участок вошел в состав

Ленинградского текстильно-галантерейного производственного объединения «Север». Участок специализировался по выработке таких изделий, как, шнуры отделочные в диаметре от 1 мм до 6 мм, тесьма эластичная от 1 до 4 мм в диаметре, шнуры для эспандера, шнуры для радиоаппаратуры, нити хирургические от 0,2 до 0,95 мм.

Специализация участка сохранена до настоящего времени, только в уменьшенном объеме.

В настоящее время начальником плетельного участка является Кушниренко Н. В.



# СОДЕРЖАНИЕ

Из истории Графская — Дыбунь — Песочная .....	2
Описание эмблемы поселка Песочный .....	9
Научно-исследовательский рентгенологический институт МЗ РФ .....	10
Научно-исследовательский институт онкологии .....	11
Образовательные учреждения в пос. Песочный:	
Средняя общеобразовательная школа №437 .....	12
Средняя общеобразовательная школа №466 .....	13
Библиотека .....	15
Детский сад №29 .....	16
Детский дом №61 .....	17
Центр духовной жизни .....	18
Социальный дом .....	20
Дом культуры .....	22
Подростково-молодежный клуб "Молодость" .....	23
Медицинское обслуживание:	
Поликлиника №70 .....	24
Автобусный парк №2 .....	25
Песочинское лесничество .....	26
Объединение «Север» .....	26

Материалы для буклета предоставлены  
 организациями, учреждениями  
 и жителями пос. Песочный.  
 Сбор, классификация  
 и редактирование материалов —  
 библиотека-фил. №2 Курортной ЦЭС.



## ИНФОРМАЦИЯ ДЛЯ ЖИТЕЛЕЙ ПОС. ПЕСОЧНЫЙ И ДИБУНЫ

Дежурная служба Курортного района  
при Территориальном Управлении Курортного района  
437-10-02

Управление по делам ГО и ЧС  
437-16-68; 437-18-17

Региональная служба спасения  
316-00-25

При пожаре **01**

Скорая медицинская помощь **03**  
596-87-43

Милиция **02**  
50-е отделение милиции (дежурный)  
596-87-02; 596-81-92

Аварийная "Ленгаз"  
596-80-10; 596-60-35

Аварийная "Водоканал"  
434-72-31

При аварии на трассе  
434-72-34

При аварии дома (ДУ №22-23)  
596-81-05

Аварийная "Ленсвет"  
596-86-41

Аварийная "Теплоэнерго"  
437-67-06

При аварии на трассе  
437-72-29

При аварии дома  
437-37-00

Аварийная Осинорощинской КЭЧ  
(для танкового городка)  
596-84-94; 596-79-12



## МУНИЦИПАЛЬНОЕ ОБРАЗОВАНИЕ. ПОСЕЛОК ПЕСОЧНЫЙ

197758, Санкт-Петербург, пос. Песочный,  
ул. Советская, д. 6; телефон: 596-87-06;  
факс: 596-65-93

Глава МО Председатель МС  
ПАНАСЕНКО Надежда Петровна: 596-87-06

Заместитель Главы МО  
ОЛЮШИН Евгений Константинович: 596-86-72

Главный бухгалтер  
ВЛАСОВ Сергей Николаевич: 596-86-73

Экономист  
СЕДОВА Татьяна Кузьминична: 596-86-73

Юрист  
КАРТ Денис Владимирович: 596-65-79

Главный специалист  
Регистрационной службы  
БАДМАЕВА Маргарита Ринчиновна: 596-65-94

Главный специалист по общим вопросам  
ШЕПРУТ Вера Павловна: 596-87-06; 596-86-72

Главный специалист по благоустройству  
ЛАГУТИН Лев Николаевич: 596-86-34



пос. Песочный 2002 год