



УШКОВО

ТЮРИСЕВЯ





М.Г. Просвирнина и Н.Н. Рогалева

Уважаемые читатели!

Перед Вами второе издание буклета, посвященного 100-летию железнодорожной станции «ТЮРИСЕВЯ» (УШКОВО).

Автор текста, краевед Нина Николаевна РОГАЛЕВА, продолжает поиски исторических материалов. На страницах этого издания помещены новые находки об истории финской деревни Тюрисевя.

Надеемся, что наш буклет Вам будет так же интересен и познавателен, как и предыдущий, выпущенный издательством «Остров» в 2006 году.

С уважением,

Председатель Муниципального Совета —
Глава Муниципального образования поселок Ушково
Просвирнина Марина Гавриловна

*Буклет издан на средства Муниципального образования поселок Ушково и спонсоров:
Носовой Ларисы Александровны, Столярова Геннадия Никитича,
Сухова Алексея Станиславовича, Еремина Александра Юрьевича.*



ТЮРИСЕВЯ – УШКОВО

АБОНЕМЕНТ

Наш посёлок Ушково расположен в красивейшем месте. История его, как и история всего Карельского перешейка не простая. Эти земли пытались подчинить своему влиянию Швеция и Великий Новгород, потом независимая Финляндия и Россия. На протяжении столетий многое здесь менялось. Полностью исчезали одни национальности, появлялись другие.

Ископное название селения – Тюрисевя. В 1948 году прошла волна массовых переименований, с тех пор наш посёлок называется Ушково, в честь героя Дмитрия Константиновича Ушкова.

Деревня Тюрисевя упоминается уже в 1500-х годах. В XVII веке деревня освобождается от повинностей, как вотчина епископа Бьюнга и там поселяется Матти, который становится известен под фамилией Тюрисевя. Деревня была маленькой, площадью всего 2 кв. км. После Северной войны в деревне складывается постоянное население из выходцев из соседних селений. Полей тогда на всю деревню было 42 гектара, а через 15 лет их было 60. Жили, расчищали поля, ловили рыбу. Основным промыслом жителей этих мест издавна считалось рыболовство. Промышляли судака, сига, а так называемый «Ржаной лосось» «шёл» с 20 августа, и его ловили в ручье прямо руками.

Железная дорога

В 1868–1870 годах развернулись работы по прокладке железной дороги. Строительством финляндской железной дороги, в том числе и участка от Белоострова до Петербурга занималось Финляндское государство. Это были голодные годы, и со всех мест Финляндии люди устремились сюда в поисках работы. Многие остались жить в деревнях вблизи новых станций. Строительство велось на средства, взятые Финляндией у России в кредит. Вся железная дорога, в том числе и здания вокзалов, строились по проектам финских архитекторов и инженеров. Взятый у России кредит, 10 млн. руб. золотом, был полностью выплачен в 1882 году, и дорога на всем её протяжении, со всеми станционными строениями и Финляндским вокзалом стала собственностью Финляндии. До революции на железной дороге работали только финны. Исключение составляли несколько русских кондукторов, хорошо знавших финский язык, что тогда было обязательным условием.

Вот что пишет В. К. Орловский в своем путеводителе по имени: «Прежде всего, заслуживают

быть отмеченными достоинства финляндской железной дороги, заключающиеся в удобстве расписания, в чистоте содержания вагонов, в вежливости, честности и предупредительности поездной прислуги и наконец, в быстроте и аккуратности, с которыми железной дорогой доставляются вещи дачникам».

Количество вагонов каждого поезда, и дополнительные поезда ставились в зависимости от наплыва публики. Поездка с Финляндского вокзала до станции Тюрисевя занимала полтора часа.

11 сентября 1870 года началось регулярное движение между Петербургом и Выборгом. Вначале грузооборот был небольшим, пассажирские поезда ходили редко – две, максимум три пары в сутки.

Первой остановкой после Белоострова была станция Терийоки. В 1907 году поезда стали останавливаться и в Тюрисевя (Ушково). В 1908 году построили платформу, а в 1909-м уже была настоящая станция.

Движение стало интенсивным, и дорогу сделали двухколейной. Железная дорога внесла большие изменения в жизнь этого края. В Тюрисевя приехали люди из разных мест. Вблизи станции поселились станционные и путевые служащие. Появилась и торговля. В чайной извозчики в ожидании пассажиров пили чай и делились новостями. У станции была почтовая контора.

Освоение Тюрисевя

С постройкой станции на железной дороге произошли большие изменения в жизни этого края. В Тюрисевя приехали люди из разных мест. Вблизи станции поселились станционные и путевые служащие. Появилась и торговля. В чайной извозчики в ожидании пассажиров пили чай и делились новостями. У станции на развилке дорог располагалась почтовая контора, а также строительная контора и склад, где торговали пиломатериалами.

Перешедшие в собственность крестьян или финского государства земли стали продаваться состоятельным петербуржцам. Покупка земельных участков в Финляндии осуществлялась проще и быстрее. Живописный ландшафт, восхитительные береговые уступы привлекали сюда богатых людей из Петербурга. Привлекали и благоприятные климатические условия. Деревня Тюрисевя, расположенная на возвышенности, большей частью покрыта сосновым лесом. Она защищена от западных

184524 / 10

ГБУК «ЦБС Курортного района»
Санкт-ПетербургаЦЕНТРАЛЬНАЯ БИБЛИОТЕКА
им. М. Зощенко
ГУК «ЦБС Курортного района» Санкт-Петербурга
197701, г. Сестрорецк,
ул. Токарева, 7 тел. 434-7157



ветров мысом, а от северных — холмами, лежащими по другую сторону железной дороги.



В конце XIX века на пожертвования одного из благотворителей в деревне Тюрисевя, был открыт небольшой детский приют. Здесь лечилось 30 крайне слабых, больных детей. В основании санатория участвовал имевший в Тюрисевя дачу немец Балтазар Балтазарович Герберц, почётный потомственный гражданин, председатель правления С.-Петербургского железодельательного и проволочного завода и ряда других обществ. Его сын Иван Балтазарович по профессии горный инженер, работал на заводе, и во многом помогал санаторию. Он купил для санатория оконные стёкла, пропускающие ультрафиолетовые лучи.

В конце XIX — начале XX веков в руки русских перешло немало земли и недвижимости. На купленных участках земли русские строили роскошные дачи, вокруг разбивали парки с фонтанами. Первым проданным участком в Тюрисевя прежде владел Герман Якович Халонен. В 1867 году его сын и дочь продали половину участка Адаму Никодимовичу Сиркия. Тот перепродал этот участок в 1871 году тайному советнику Карлу Васильевичу Лерхе, сыну известного в Петербурге доктора медицины Василия Васильевича Лерхе, основателя первой глазной лечебницы.

Площадь участка составляла 100 гектаров, с полями и лесами. Карл Лерхе построил для своей семьи роскошный дом на возвышенности. Высадил парк из лиственных деревьев. Его семья жила там каждое лето в течение 30 лет. Именно этот участок и приобрел В. К. Орловский в 1904 году.

Для личного пользования Орловский оставил 6,85 гектар и назвал свою усадьбу «Каунисранта», что означает «Прекрасный берег». Свои имения, расположенные на побережье Финского залива, к югу от железнодорожной станции Тюрисевя, он назвал «Каунис и Тойвола», что означает «Место красивых надежд». Купив участки у местных

финских крестьян и разбив их на более мелкие, он перепродавал их другим владельцам для застройки. Было нарезано более двухсот участков. В обязательные условия при продаже участков от покупателей требовалась гарантия санитарного благополучия места и участие в содержании дорог. В. К. Орловский открыл две конторы по строительству и благоустройству дачных имений. При конторах находились телефонные станции для переговоров с Петербургом.

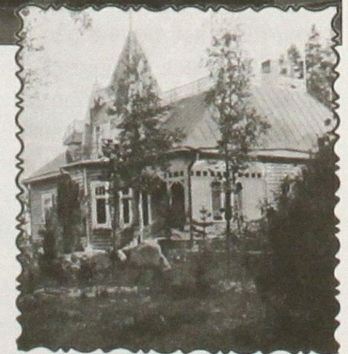
Постройка дач на участках производилась Управлением имений при непосредственном участии владельца имениями инженера Орловского. В проектировании принимал участие архитектор и талантливый художник-график Георгий Крескентьевич Лукомский. Орловский начал благоустройство посёлка, строил дороги, планировал построить трамвайную линию от станции к морю. Из Райвола, с электростанции Галкина, протянули электричество, и устроили уличное освещение, для чего установили 220 уличных фонарей. В деревне имелось достаточное число магазинов и лавок, но кроме этого продукты доставлялись и из Терийок, по телефонному заказу.

Заселение началось с той части имения, которое называлось «Каунис». Первые участки купили купцы Твороговы — три брата Анатолий, Семён и Алексей Степановичи, занимавшиеся в Петербурге мануфактурной торговлей. Ещё два участка купили потомственный, почётный гражданин Александр Иванович Чечуев, и некто господин Платонов.

Дачи этих господ стояли на дороге «Двух Приходов» (Советский переулок, сейчас там просто лес). Там же неподалёку, на берегу Тюрисевского ручья, располагилась отлично обустроенная усадьба «Трудовое», принадлежащая присяжному поверенному и



потомственному дворянину Сергею Арсеньевичу Косякову. Дом построен по специальному проекту, имя автора неизвестно. В 1920-х годах усадьба принадлежала доктору Лоухикко.



Ближними к морю в имении «Каунис» была дача Орловского «Каунисранта», и дача Николая Ивановича Данилевского инженера технолога. Он был председателем правлений машиностроительного завода Гартмана и Путиловских заводов. Его дача построена из кирпича и термолита в 1910-е годы. Она в хорошем состоянии, стоит на Советской улице д.2, и используется для дачи детского сада.

Другая часть имений Орловского под названием «Тойвола» начиналось с дачи присяжного поверенного Михаила Константиновича Адамова, его участок находился в начале Тойволантие (Пляжевая ул) по



правую сторону. С левой стороны была дача и парк господина Иергенса. Далее, так же

с левой стороны по Тойволантие (Пляжевая) целый квартал участков приобрёл надворный советник Андреев Леонид Владимирович. Он служил в комитете по техническим делам Министерства Торговли и Промышленности. Построив на участке дачу, он планировал разбить парк.

На противоположной стороне улицы (сейчас Пляжевая, 11) дом Э. Э. Крюгера. В наше время дом занимает один из городских детских садов для летнего отдыха детей.

Эдуард Эдуардович Крюгер (1857–1924) представитель известной в Петербурге семьи ар-



хитекторов, сам гражданский архитектор. Его отец и брат тоже архитекторы. Э. Э. Крюгер много строил на Васильевском острове, работал смотрителем зданий Главного управления уделов и имел чин статского советника. Его жена Юлия Теодоровна Раузер из старинной немецкой фамилии. После революции семья осталась жить в Тюрисея. Оказавшись в эмиграции, Э. Э. Крюгер обеднел и взялся за сапожное дело. Он услужливо чинил обувь всем жителям Тюрисея и жил в бедности. Их сын Эрнест Эдуардович остался в Петербурге. Он один из первых проектировал и конструировал подводные лодки, возглавлял подводный отдел Балтийского завода. Их дочь Лидия Эдуардовна жила в Финляндии.

Рядом с домом Э. Э. Крюгера находилась бывшая строительная контора Орловского. С левой стороны улицы, напротив конторы был вход в парк на «Корнише». Сейчас большую часть этой территории занимает детский туберкулёзный санаторий «Жемчужина» (Пляжевая, 10), и дошкольный городок «Берёзка» (Пляжевая, 14). Парк и нагорный бульвар «Корниш» располагались на живописной возвышенности в имении «Тойвола». Там, на сухом и светлом месте, среди сосен было построено много красивых дач, в том числе дача статского советника архитектора Эдмонда Густавовича Перримонда.

По соседству — дом Рогенгагена Вячеслава Константиновича. Он был настоятелем церкви свя-



тителя Николая Чудотворца на Выборгской набережной в Петербурге. Фасад этого дома разработан архитектором-художником Георгием Крескентьевичем Лукомским.

Следующей стояла большая дача, построенная в стиле модерн, императорского детского врача, действительного статского советника Острогорского Сергея Алексеевича. Он один из первых оценил эту местность по достоинству. Почётный лейб-ме-

дик Острогорский, следил за здоровьем наследника Николая II, царевича Алексея. Он являлся ближайшим соратником П. Ф. Лесгафта, был директором высших курсов Лесгафта, и преподавал там, в 1913–1916 годах гигиену детского возраста.

За дачей Острогорского была дача купца Якова Ивановича Шишкина. Затем находилась дача Дернава Михаила Ивановича, в стиле «Ампир», её фасад также спроектирован Г. К. Лукомским. Рядом через дорожку была дача архитектора Фёдора Алексеевича Корзухина. Где-то там, в парке на «Корнише» стояла дача госпожи Софьи Ивановны Левстрем жены отставного полковника.

В имениях «Каунис и Тойвола» была масса мест для прогулок. У самого моря находился береговой бульвар, имелись парки и в других частях имений. Самым приятным местом для прогулок являлся нагорный бульвар «Корниш».



Оттуда открывался восхитительный вид на море и ниже лежащую местность, а весь склон в



сторону моря предполагалось превратить в парк. Спускалась дорожка по крутому склону в сторону берега. Бульвар тянулся на протяжении полторы версты вдоль крутого склона. В конце бульвара над обрывом у глубокого оврага, по которому протекает ручей, располагалась площадка со скамеечками для отдыха, откуда открывалась красивая панорама. По другую сторону оврага была дача Серафимы Дмитриевны Вакуловской — Дощинской.

В северной части имения «Тойвола», у моста через Тюрисевский ручей, имел дачу действительный статский советник Малинин Владимир Иванович. На другом берегу ручья дача госпожи Луизы Николаевны Иёргенс построенная из бетона и термолита по системе инженера Орловского, находится она в полуразрушенном виде. В 1930-х годах дом

принадлежал Э.Нюкянену, а после войны использовался, как дача Дома ребенка.

Недалеко от станции Ушково, между улицами Пляжевой и Сосновой находится сквер «Каменная гора». Это возвышение усеянное большими валунами. Такого скопления больших камней в Ушково больше нет (если не считать берег залива). Здесь расположен небольшой пруд, окружённый сосновым лесом. В этом месте Орловский планировал устроить общественный сад, а на вершине горы построить небольшую церковь и школу.

При участии Орловского в Тюрисевя были построены и многие другие дачи.

Орловский намеревался в Тюрисевя создать образцовый дачный поселок. Инженер по специальности, он много экспериментировал, пытаясь улучшить и удешевить свои постройки, обращая внимание на все отрасли этого дела, начиная с сооружения фундаментов, стен, полов, потолков, крыш и печей, заканчивая водоснабжением и канализацией.

После нескольких лет опытов Орловскому удалось спроектировать и возвести дома с использованием сочетаний дерева, бетона, кирпича и термолита, удовлетворяющим поставленным задачам. Такие дома оказались, прочными, теплыми, сухими и главное, дешевыми. Экономичные термолитные строения по системе инженера Орловского были премированы большой золотой медалью на всероссийской гигиенической выставке в Петербурге.

Орловский имел охранительные свидетельства и патенты на все виды работ, а также торговую марку «Термолить». Дачи строились по типовым и специальным проектам. Типовые проекты разрабатывались для этого акционерного общества, и подобного ему «Лахта». В проектировании принимал участие архитектор и талантливый художник-график Георгий Крескентьевич Лукомский.

В посёлке Ушково на территории детского туберкулёзного санатория «Жемчужина» до сих пор стоят дома построенные по технологии инженера В. К. Орловского. Хорошо сохранился корпус № 2. Он построен из песчано-цементных кирпичей с использованием термолитовых плит.



Здание, в котором жил баптистский проповедник Генрих Карлович Мориц — сейчас это лечебно-административный корпус санатория. Оно построено из дерева и термолита по типовому проекту, одна из модификаций первой серии дач. Здесь смешались стили модерн и неоклассика.



О своем опыте разработки новых строительных технологий на примере дачной строительной фирмы «Каунис и Тойвола». В. К. Орловский рассказывает в брошюре «Термолитовые экономические постройки по системе инженера В. К. Орловского». Книга была хорошо иллюстрирована. Она вышла в Петрограде в 1915 году и отпечатана в типографии товарищества Р.Голике и А.Вильборг. В Выборге в 1921 году на финском языке эта брошюра была переиздана с небольшими корректировками и называлась «Загородные экономичные строения с использованием сочетаний дерева, бетона, кирпича и термолита».

В июле 1914 года, накануне Первой мировой войны началось строительство железнодорожной ветки Терийоки—Койвисто (Приморск). Вопрос о её строительстве стоял ещё 1909 году. Ветка эта имела стратегическое значение, она прошла вблизи форта Ино до Койвисто, где уже были построены укрепления, и планировали построить зимний порт. Дорога должна была пройти через земли Орловского, но он через суд добился того что бы, железнодорожная линия огибала его дачи. Покой дачников не был нарушен, дорогу проложили в обход земель Орловского. Путь сначала шёл по основной линии до станции Тюрисевя, откуда дорога плавно поворачивала к заливу. Дорога была окончательно открыта для движения 1 ноября 1916 г.

В 1915 году создаётся акционерное общество, которое приобрело у Орловского образцовое дачное имение «Каунис и Тойвола», обществу присвоили это же название. К этому моменту дачный посёлок имел 30 вёрст хороших дорог и 70 красивых дач построенных по новой системе. Цели и задачи этого общества заключались в покупке и аренде недвижимости вблизи городов, устройстве курортов и образцовых дачных мест, а также строительство гостиниц, санаториев, пансионатов для туристов.

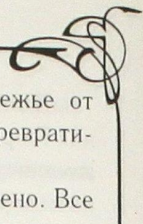
Купленную землю, акционерное общество предполагало разделить на части и продавать, строить дачи, дома, различные сооружения. На это предполагали пустить часть капитала, другую часть использовать на развитие строительных технологий. Планировали арендовать или купить необходимые для этого фабрики. Торговать строительными материалами, устраивать дороги, водопроводы, канализацию, освещение, купальни. Планировали разбить парки, сады и всё, что касается благоустройства пригородов и дачных мест.

Императорский Финляндский Сенат одобрил и утвердил устав АО «Каунис и Тойвола» в Гельсингфорсе 5 мая 1915 года. Членами общества являлись все владельцы участков, акционерный капитал составлял три миллиона финских марок. Председателем правления был избран инженер путей сообщения, действительный статский советник Владимир Константинович Орловский. Членами стали: надворный советник и историк, специалист по геральдике, генеалогии, сфрагистике Владислав Крескентьевич Лукомский, инженеры путей сообщения, действительные статские советники Иосиф Яковлевич Штибель и Иван Алексеевич Лихачёв, коммерции советник Илья Лаврентьевич Галкин. Ревизорами избрали полковника Константина Константиновича Орловского и Николая Михайловича Орловского. Кандидатом к ним избрали Георгия Крескентьевича Лукомского. Обязанность ревизоров заключалась в проверке книг и счетов общества и отчёте перед акционерами. Акционерное общество купило у инженера В. К. Орловского и его жены Анны Павловны за три миллиона финских марок принадлежащие им участки: в Терийоках — 116 384 квадр саж, в Тюрисевя и Ваммельсуу — 350 762 квадр саж, с находящимися на этих землях постройками, инвентарём и прочим.

По договору Орловский передавал в собственность акционерного общества «Каунис и Тойвола» права на использование изобретённого им экономического способа постройки жилых домов, передаёт патенты, охранительные свидетельства и свидетельство на исключительное право пользования названием и знаком «Термолит».

Но он оставил за собой право применять свои изобретения в сооружениях, возводимых учреждениями подведомственными Министерству путей сообщения, но лишь при производстве работ хозяйственным способом и под руководством самого Орловского.

После революции, когда граница закрылась, Орловский больше не вернулся в Тюрисевя. У местных жителей он оставил о себе хорошее впечатление. Это был высокий и интересный мужчина с умным лицом и прекрасными манерами. Он был очень внимателен к детям. В своей усадьбе «Каунисранта» он устраивал для них новогодние праздники.



Карельский перешеек привлекал петербургскую интеллигенцию красивой природой и возможностью уединиться. В Вammelъсуу (Серово) на крутом берегу Черной речки стояла дача известного русского писателя Леонида Андреева. Он здесь много и плодотворно работал.

С началом Первой мировой войны дачная жизнь на побережье стала затихать, многие петербуржцы покинули эти места. Идиллия закончилась, песчаный берег опустел. Началось медленное затмение литературной славы Леонида Андреева. Все резче и грубее становились нападки критики. Октябрьскую революцию Андреев не принял. С Советской Россией сотрудничать он не пожелал. Остался жить в своём доме в Вammelъсуу. Наступила длинная, холодная зима. В дом пришла нужда, не хватало денег. Комнаты теряли жилой вид, невозможно было натопить большой дом, трудно стало доставать керосин.

Границу, пролежавшую вдоль реки Сестры, закрыли 8 июня 1918 года. Эмигранты продолжали прибывать в страну. В Финляндии начались проблемы с продовольствием. Мороженая салака стала редкостью, ржаной хлеб исчез. Семья Л. Андреева разделяла со всеми жителями Финляндии материальные лишения того периода. Прибавились и другие невзгоды: потеря гражданских прав, неопределённый статус беженцев (фактически никуда не бежав), потеря хранившихся в Петроградских банках денег.

«Мой дом уже несколько лет болен и вызывает тягостное чувство», записал Л. Андреев в своём дневнике 8 апреля 1918 года. Здоровье писателя резко ухудшилось. Он страдал мигренями с юности, а последнее время головные боли участились, стало беспокоить сердце.

Продолжать жить в огромном доме в Вammelъсуу, особенно зимой стало невозможно. Пришлось заложить дом, что принесло некоторое финансовое облегчение, и переехать в Тюрисевя (Ушково). 30 августа 1918 года сняли дачу Лёвстрёма. В этом небольшом доме имелось электричество, что делало жизнь значительно легче. Леонид Андреев делает запись в дневнике: «А меня тронуло море. Здесь хороший пляж с большими камнями, берег обращён к открытому морю, и есть его чудесный запах водорослей и воды. Плеск, мягкий шумок, шелест волны»

В маленькой деревне Тюрисевя, бывшей популярным дачным местечком, зимой население значительно уменьшалось. Очень точно об этом в 1908 году писал Саша Черный:

*Опять опадают кусты и деревья,
Бронхитное небо слезится опять,
И дачники, бросив сырые кочевья,
Бегут, ошалевшие, вспять.*

После закрытия границы все побережье от Келломяк (Комарово) до Черной речки превратилось в сосредоточение белой эмиграции.

«Тюрисевя было особенно густо заселено. Все большие и богатые дачи, построенные с расчетом на то, что в них можно жить не только летом, но и зимой в течение нескольких месяцев были заняты. В мачтовом прекрасном лесу, между сугробами, обвеваемые вьюгами, возникли миры: большие озаренные хрустальными люстрами многолюдные комнаты, обитая шелком мебель, столовое серебро в зеркальных, запертых на ключ буфетах и ломберные столы — зеленые поля, вокруг которых склонялись блестящие лысины, сияло туго накрахмаленное белье, возвышались седые пирамиды причесок, и на старой дряблой коже блестели бриллианты, вывезенные в каблуках туфель и в складках длинных юбок. Тюрисевская белая эмиграция подобралась не по признаку родовой аристократии, а по характеру того денежного могущества, которым обладали в недавнем прошлом все те, кто теперь в Финляндии спасал свою жизнь и остатки капиталов. В дачах, занесенных сугробами, поселились банкиры, особенно много банкиров, биржевые маклера и крупные спекулянты. Целые дни с утра до ночи, часто до рассвета, здесь правил всеми умами, поглощал все внимание, отодвигая в сторону даже политику, сводившуюся к высчитыванию даты, когда падут большевики, всесильный и одуряющий бридж» — такую характеристику дает эмигрантам Вадим Андреев в повести «Детство».

Здесь Леонид Андреев начинает писать свое последнее произведение «Дневник Сатаны», в котором он рисует охваченный безумием мир и гибель цивилизации. Вот как он сам пишет об этом в дневнике: «Написал начало от его первого вельможного лица. Это дает мне тьму возможностей и из них главную: широко и ново поставить старый вопрос о маленьком, злом и несчастном человеке и его жизни. Как «Сатана» я могу сплавить и всю мою теперешнюю злость и мрачность». Это единственное крупное художественное произведение, над которым Андреев работал в 1918—1919 годах, так и осталось неоконченным.

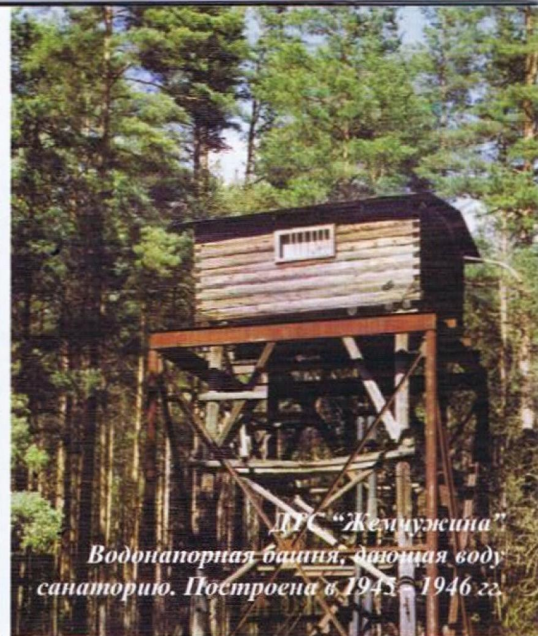
Тема романа мистическая, Сатана является в мир в человеческом обличье, однако люди оказываются страшнее его самого.

Л. Андреев совершает прогулки по «Корнишу» — так называли высокий берег залива. Нагорный бульвар «Корниш» проходит вдоль южной границы детского санатория «Жемчужина» по краю кручи. Он включён в перечень учётных объектов представляющих историческую и культурную ценность Санкт-Петербурга.

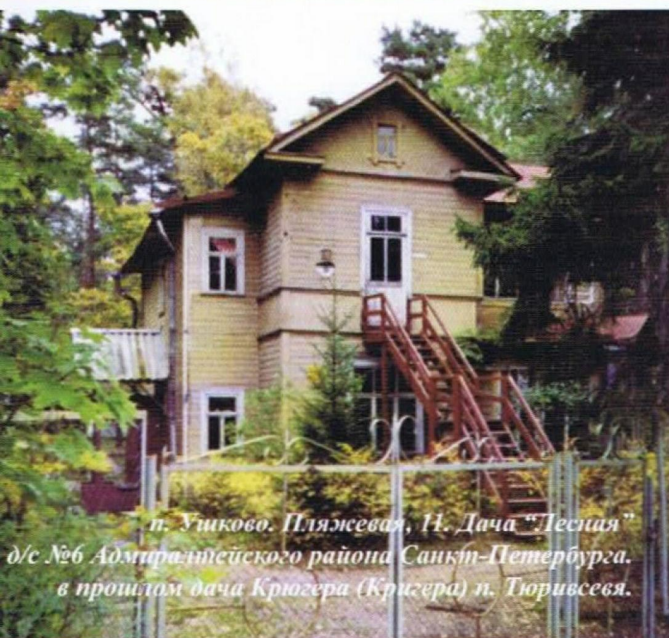
С «Корниша» он наблюдал в свой бинокль за Кронштадтом, за Красной горкой, расположенной на южной берегу Финского залива. Л. Андреев был



*Дача в имени "Каунис и Тойвола" п. Тюрисея.
Ныне ДТС "Жемчужина"*



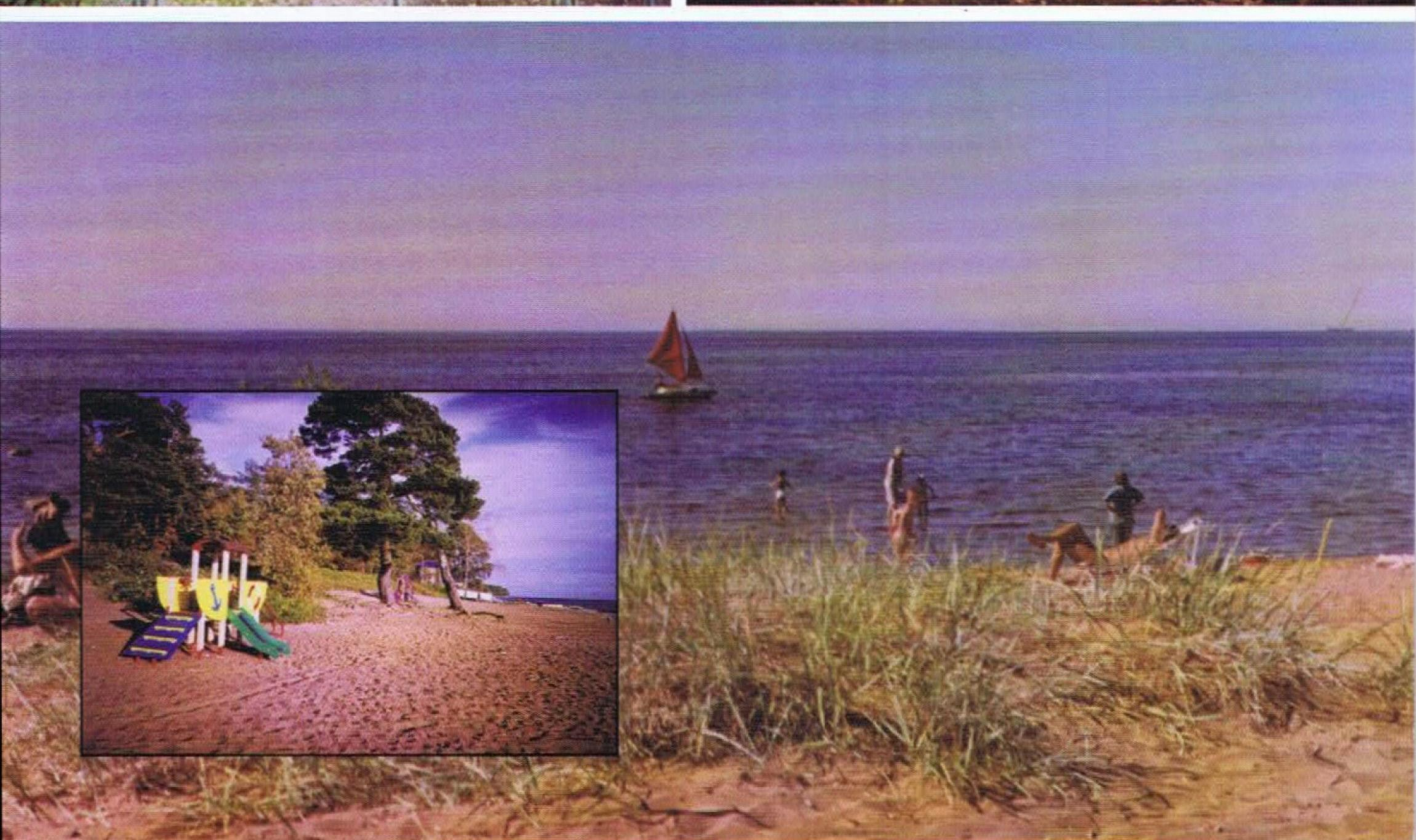
*ДТС "Жемчужина"
Водонапорная башня, дающая воду
санаторию. Построена в 1945-1946 гг.*



*п. Ушково. Пляжская, Н. Дача "Лесная"
д/с №6 Адмиралтейского района Санкт-Петербурга.
в прошлом дача Крюгера (Кригера) п. Тюрисея.*



*Дача Полякова в имени
"Каунис и Тойвола" п. Тюрисея.
Ныне корпус ДТС "Жемчужина"*

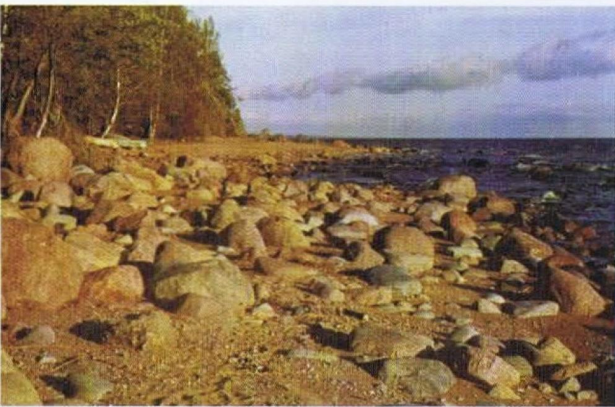


ПОСЕЛОК УШКОВО

1. Ж.Д. СТАНЦИЯ «УШКОВО» – ТЮРИСЕВЯ
2. Приморское шоссе – Почтовая дорога;
3. Советская улица – дорога Тюрисевская;
4. Советский переулок – дорога Двух приходов;
5. Пляжевая улица – Тойволантье (дорога Надежды);
6. Детская улица – дорога Заречная;
7. Тихая улица – дорога Териокская.



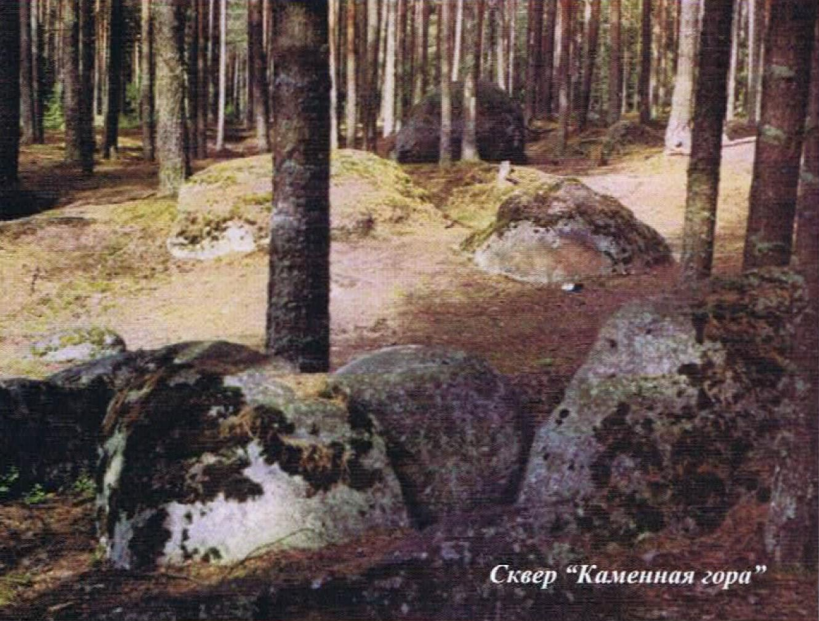
Детский пляж зимой



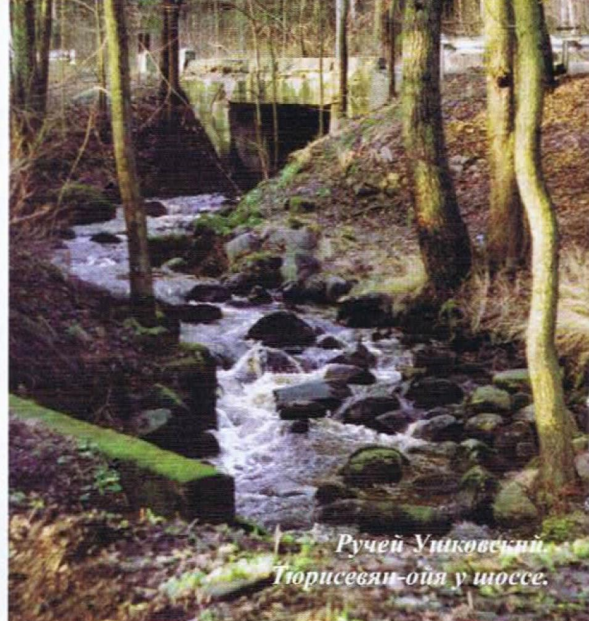
*п. Ушково, ул. Пляжевая.
Вид на залив*







Сквер "Каменная гора"



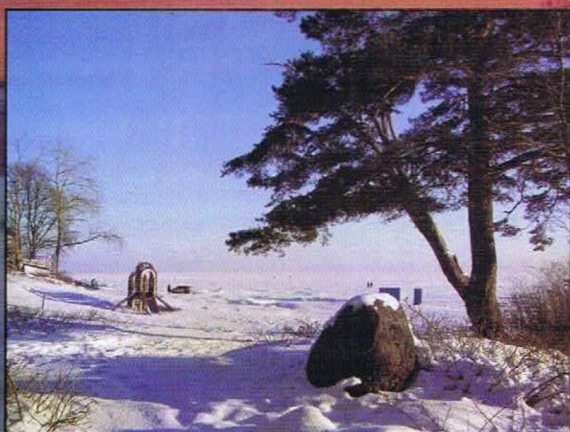
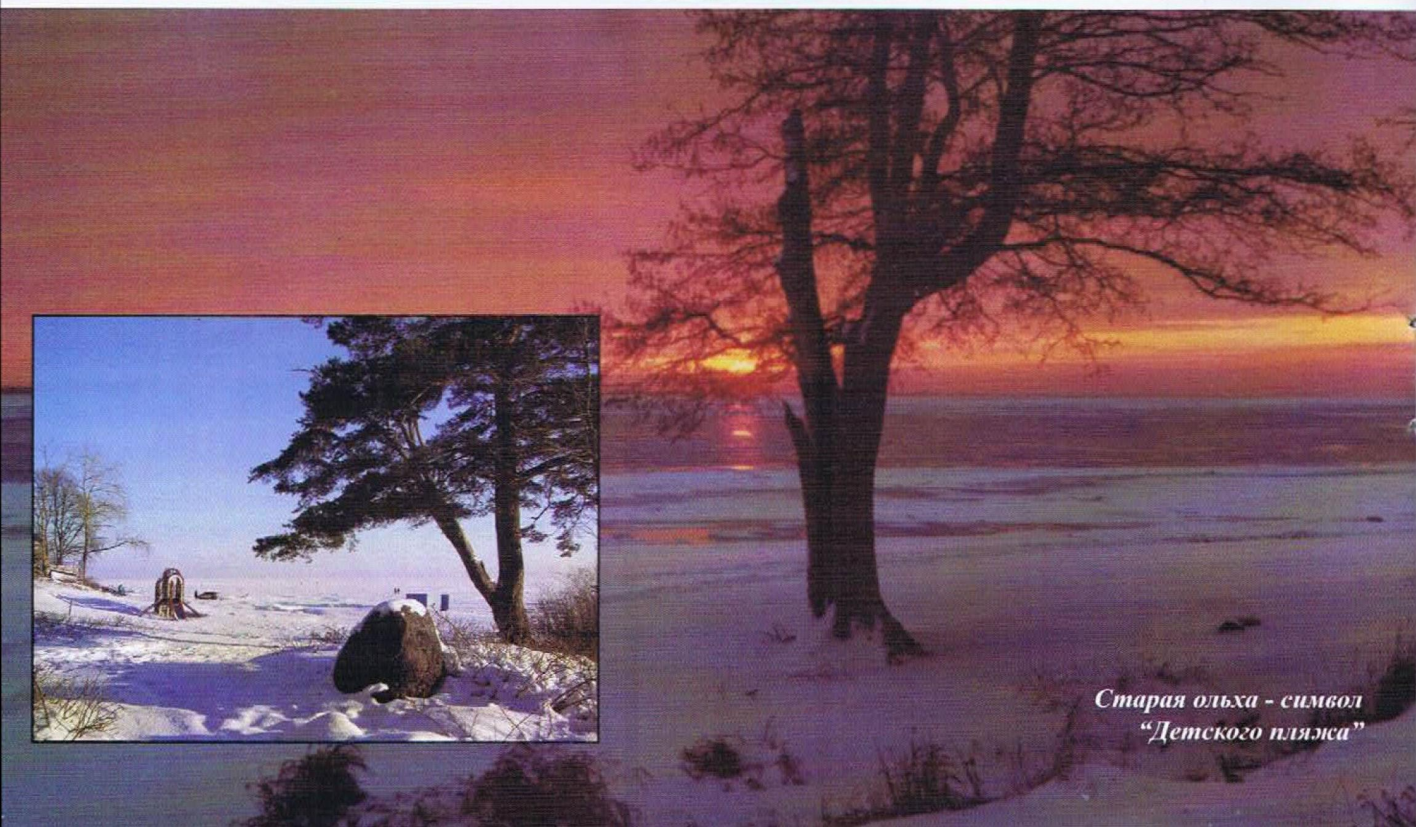
*Ручей Ушкювский
Тюриसेвя-оия у шоссе.*



п. Ушково, Советская, 2



*Дача доктора Вейкюла
в имени "Каупис и Тойвола" п. Тюрисева.
Ныне второй корпус ДТС "Жемчужина"*



*Старая ольха - символ
"Детского пляжа"*

принят в общество эмигрантов, как эмигрант и враг СССР, т.е. радушно.

Л. Андреев, всегда презираемый банкирами и графами, как автор «Бездны» и «Царя голода», был принят этой публикой, как равный. Графиня Шереметьева первая панесла визит его матери. Эмигранты хотели вовлечь его в активную работу, воспользоваться его популярным именем, чтобы поставить его, как знамя, во главе белого движения. Постоянные сборища, игра в бридж, разговоры об одном и том же, такой образ жизни для Андреева был страшным и непривычным.

«Черт знает, что за жизнь! Расселись здесь все, как в Ницце. Полное спокойствие, чудесное пастроение, изобилие, освещенные палаццо — еще бы, когда живут сплошь миллионеры или около того» — пишет он в дневнике.

Узнав, что Николай Рерих в Финляндии, Андреев пишет ему письмо и приглашает в гости: «Дорога простая: станция Тюрисевя, оттуда две версты прямой шоссированной дороги до имения Орловского, где находится наш временный приют, именно на даче Лёвстрём».

Николай Константинович Рерих — художник, этнолог и археолог, путешественник, общественный деятель откликнулся на приглашение писателя, побывав у него в гостях в Тюрисевя в октябре 1918 года.

Наступала новая зима. «Море медленно замерзает. Я люблю этот момент, когда на смену теплу и жизни приходит холод, тьма и суровая полярная неуютность. Ручейки и лужи замерзли, песок окаменел, на траве, досках, крышах и вмерзших в песок обломках лодок густой иней. Море шумит ровно, тяжело и густо, весь край воды покрыт небольшими льдинками, которые медленно колышутся на прибойной волне» — пишет Л. Андреев в дневнике 21 ноября 1918 года.

Зимой дача Лёвстрёма оказалась не такой уютной и, главное, — несмотря на наличие печки, холодной, наполовину сбитой из досок, маленькой и сырой. В результате дети почти постоянно болели.

«Давят на меня маленькие размеры дачки, людишек, мыслишек» — пишет он в дневнике.

Андреевым удалось взять дачу рядом просторную, светлую, удобную, теплую. Были выбиты стекла, испорчен водопровод. Все починили и в середине декабря 1918 года переселились на дачу другого Леонида Андреева, тезки и однофамильца. Простор, высокие потолки, тепло, разумное расположение больших комнат. Вида из окон нет никакого: сосны да снег.

Писать Л. Андрееву мешала болезнь, общая хаотичная обстановка, чувство ненужности литературы. Он писал в этот период личный дневник. Андреева волновали темы о судьбе России, о войне и революции, о социалистах и большевиках, об интеллигенции и народе. Здесь он написал

статью «S.O.S.», содержащую призыв к бывшим союзникам не предавать лояльных русских и не ввергать Россию в кровавую разруху. Статья вышла с рисунком Н. К. Рериха на обложке «Меч мужества» и пользовалась успехом на Западе в 1919 году. Здесь Андреев написал рассказ «Ночной разговор».

Весна 1919 года запоздала. В начале лета, покинув дачу, расположенную в лесу на горе, семья переселилась на берег залива в большой двухэтажный дом, построенный из толстых бревен и с наружной стороны обшитый досками. Светлая и просторная дача Лобека стояла у самого пляжа, фасадом обращенная к морю. Пляж начинался сразу от калитки. Дети целыми днями играли на пляже.

Летом 1919 года Андреев вырабатывает грандиозный план. Он собирался возглавить антибольшевистскую пропагандистскую деятельность. Он преувеличивал важность собственной роли и непомерными требованиями настроил местных деятелей против себя.

В конце августа 1919 года Андреев ездил в Гельсингфорс (Хельсинки) специально для того, чтобы вести переговоры с местными русскими политическими деятелями и убедился в несбыточности своей мечты о министерском портфеле. Был у него еще один план: совершить турне по США с антибольшевистскими лекциями.

На самом берегу Финского залива становилось беспокойно. Были налеты советских самолетов, бомбили рядом, на горе.

Вскоре Андреевы переехали в Нейволу (Горьковское). Леонид Андреев скончался 12 сентября 1919 года в результате кровоизлияния в мозг. Ему было 48 лет. Друзья решили собрать деньги на венчик. Из первой же дачи в Нейволе уполномоченного одного из них грубо выгнали: «Этому революционеру, погубившему своими книгами Россию, цветы? Никогда...». Церемония прощания была скромной.

До 1924 года прах Леонида Андреева покоился в Нейволе в часовне. Потом его перезахоронили в Метсякюля (Молодежное) возле церкви. В 1956 году прах писателя перенесли на Литераторские мостки Волкова кладбища.

Летом 1920 года вдова Андреева с детьми жила во флигеле своего дома в Ваммельсуу. Двери большого дома были заперты, окна заколочены, дорожки к нему заросли. Деревья, посаженные Андреевым, разрастались.

«...Всё, что, казалось, было создано для радости, для счастья, каким-то злым волшебством превратилось в горе и смерть. Призрачный дом населяют призраки давно умерших людей» — пишет Вера Андреева в своей книге «Дом на Черной речке».

В 1924 году уже совсем развалившийся дом был продан на спос за долги.

Это было в той стране

Военное противостояние между Советской Россией и Финляндией продолжалось до 1920 года и закончилось 14 октября подписанием Тартуского мирного договора.

Многие русские дачи были куплены финнами. В одной из них на самом берегу жил судовладелец Гросхорн с супругой писательницей Эльзой. Дачу Керн вывезли, остался парк вокруг пустого фундамента — «Сад Керн». В саду ещё продолжали цвести розы.

На «Корнише» поселились художник Алекс Матсон и его жена писательница Керсти Бергрот. По её пьесам в Доме молодёжного общества ставили спектакли. Пьесу «Сердце девушки» она написала для Молодёжного общества Тюрисевя, и принимала участие в её постановке. А. Матсон оформил Дом молодёжного общества и расписал кулисы.

Богатые владельцы дач исчезли, в их числе и Орловский. Дальнейшая его судьба неизвестна. Его владения оказались в ведении комиссии по охране собственности иностранцев. Большую часть земель потом купило Терийокское акционерное общество «Раута». Несколько участков скупил спекулянт для перепродажи. Некоторые дачи были разобраны и перевезены в другие места. Разборка и погрузка давала работу. Новые жители активно вырубали лес. В Тюрисевя все же осталось много дач. На них теперь жили приезжавшие на лето финны, а кое-где были и постоянные жители. Селение Тюрисевя было снова финским, хотя на некоторых дачах оставались прежние владельцы.

Тимофей Васильевич Богданов жил недалеко от станции с женой Дарьей Михайловной и сыном Александром. Он известный в дореволюционной России учёный-пчеловод держал в Тюрисевя пасеку, и до войны был крупнейшим пчеловодом в восточной Финляндии. Вокруг были заросли вереска. Вересковый мёд с пасеки Богданова очень ценился и вывозился в Англию. У него была библиотека по пчеловодству, и он сам написал книгу «Пчелиные ульи и их строение», которая вышла в 1934 году в Финляндии.

Усадьбу «Каунисранта» продали кавалерийскому полковнику Карлу Линдеру, который привел дачу в порядок и в 1927 году поселился там с женой, полячкой Зинаидой Оссовской и приемной дочерью. Отставной полковник выращивал огурцы и продавал их в Терийоках и Выборге. У него был большой птичник и конюшня, а, кроме того, дачи и в других местах, он их продавал и жил на широкую ногу.

К. Линдер устраивал великолепные праздники, которые его и разорили. Распродав часть имущества, он с женой некоторое время жил в Париже. Вернувшись в свое имение, они продали остатки роскоши: столовое серебро, лошадей, ав-

томобиль и знаменитые золотые ложки. Линдеры поселились в бывшем жилище дворника, и полковник ездил в Терийоки на старом велосипеде. Позднее они переехали в Хельсинки. Там в 1938 году К. Линдер опубликовал в свои мемуары под названием «Офицер императорской гвардии».

В 1935 году имение «Каунисранта» перешло в собственность земледельческого общества Выборгской губернии, и там работали курсы по садоводству и пчеловодству, проводились сельскохозяйственные выставки, было устроено опытное хозяйство. К началу Зимней войны на опытных участках оставалось 1200 годных для продажи саженцев яблонь и 2000 годных кустарников.

Усадьба «Каунисранта» не сохранилась. От нее остался фундамент и крыльцо с четырьмя колоннами. Находится все это на территории санатория «Восход». Крыльцо стоит посреди детской площадки, и на нем играют дети.

В 1930-х годах здесь восстановилась курортная жизнь: действовали два пансионата. Работали восемь торговых точек в разных частях деревни, чайные. В финской энциклопедии за 1937 год упоминается детский санаторий «Тюрисевя».

В этих местах почти каждое лето работал выдающийся финский художник Микко Ойнонен. «Живописцем летнего Перешейка» называли его современники. Он написал серию картин, сюжеты которых взяты с побережий Ваммельсуу и Тюрисевя. Тюрисевя представлена на многих его картинах. Как правило, на первом плане — обветренные прибрежные сосны, рыбацьи лодки и одинокие каменные глыбы. Работы Микко Ойнонена есть во всех музеях Северных стран, а также в Пушкинском музее в Москве и в Британском музее в Лондоне. Его дача находилась у ручья Тюрисевян-оия.

В Тюрисевя был кооперативный магазин на углу Приморского шоссе и Каунискау (ныне Советская ул.). Это бывший магазин Пааво Сумма основанный на рубеже веков. В магазине шла оживлённая торговля, особенно летом. По инициативе купца Пааво Сумма и его жены Хелены было основано Молодёжное общество, и они работали в нём. Это место — старейшая территория Тюрисевя.

Около «Каунисранты», у самого шоссе была «Изба Пекки». Пекка Пайу держал магазин и чайную. На его земле при русских властях была таможня, а в доме таможенникам сдавались комнаты, рядом проверялись ввозимые из Кронштадта грузы. Зимой из Тюрисевя в Кронштадт делали «виехкати» — дорогу шириной 50 метров, отмеченную ветками ёлок. Пекка, большой любитель выпить, частенько приглашал к себе приезжавших по этой дороге.

Орловский хотел купить участок Пекки, но всё время получал отказ. Но вскоре у него сгорел дом и много ценного товара, и к тому же положение осложнили долги. Орловский отказался выдать Пекке кре-

дит, и он был вынужден продать участок Орловскому

На Торккелин-мяки (современная территория детского санатория «Чайка»), жила большая семья Матти Торккели. Несколько поколений Торккели размещались в пяти домах на высоком холме. Их соседями были родственники, рыбаки Лууконен (три дома).

Матти Торккели был земледелец и шкипер. У него был трёхмачтовый парусник, который ходил между Финляндией и Петербургом, перевоза камень и песок. Капитаном судна был старший сын, а пять его братьев были квалифицированными каменщиками и строителями.

Там, где сейчас спасательная станция, у финнов находился ларек. Там, где очистные сооружения «Березки», в начале XX века был парк, а вокруг красивые дачи состоятельных людей.

На территории бывшего санатория «Теремок» жил в 1930-х годах доктор Кьеллерфельдт. Прежде этой дачей владел адвокат Адамов. Маркус Кьеллерфельдт был доктором медицины и ветеринарных наук. Он служил консулом в Лозанне и в Гамбурге. Вёл ветеринарную практику. У него был садик, урожай с которого он продавал. Кроме того, он владел птицеферма с 2500 кур на Тойволантие (Пляжевая ул.).

По соседству с Кьеллерфельдом жили лицензиат медицины Ульрик Вальдемар Иернстрём (Иямери) и его жена, стоматолог Верна Айно Элизабет Бергрот. О её сестре, писательнице Керсти Бергрот с супругом Алексом Матсоном, живших в Тюрисевя, уже упоминалось. Ещё одна сестра, Анна Инкери, тоже писательница, была женой судьи Реландера и жила на границе Тюрисевя и Терийоки.

Сын доктора Ульрика профессор Кион Эрkki Иямери был главным врачом Финляндского акушерского училища.

Дом на Пляжевой, 11, в прошлом принадлежал бывшему надворному советнику Кригеру. После революции Крюгер обеднел и взялся за сапожное дело. Он услужливо чинил обувь всем жителям Тюрисевя и жил в полной бедности. Рядом с домом Крюгера находилась бывшая строительная контора Орловского. Напротив, через дорогу располагался Дом Молодёжного общества — центральное место в деревне. Это была бывшая дача среди высоченных сосен. Молодёжное общество Тюрисевя основали в 1906 году. Сначала собирались по домам, была большая активность, в 1911 году дела пошли уже вяло. Процветало пьянство. Бывало так, что терийокские ребята приходили в Тюрисевя, и во дворе дома, где собиралась молодёжь, устраивали скандалы, кричали и пели бесстыдные песни. Так описывает нравы молодёжи Эстер Кяхенен в книге «Прежние Терийоки».

Летом на песчаных буграх устраивали качели, там собирались попеть и покачаться. В 1919 году опять пробудилась идея Молодёжного общества, и в 1923-м оно купило пустующую дачу, привели её в

порядок. Был большой зал, сцена с костюмерной, столовая и прихожая. Была библиотека. Сосны окружали дом, а территория напоминала увеселительный парк. Зимними вечерами Дом Молодёжного общества сиял праздничным светом. Проводили праздники независимости, дни матери. Участвовали в окружных лыжных соревнованиях, завоёвывали переходящие призы.

Активное участие в деятельности общества принимал начальник станции Пауккунен. Его увлекало пение, музыка и сценическое искусство. В Молодёжном обществе он вёл смешанный хор, руководил некоторыми спектаклями и сам участвовал в них. Его жена Ольга — певица, актриса играла в спектаклях.

В 1926 году при станции было создано «Объединение рабочих». Обсуждались дела общины и политические вопросы. На собрания приглашали народных депутатов. Глава Выборгской администрации, депутат Й. Ф. Аалто, депутат Эмиль Лоухикко имели дачи на Тюрисевян-ойя (около Ушковского ручья).

На Контионкату (ныне Детской ул.) находился Терийокский дом престарелых. Территория за ручьём относилась к Терийоки.

После августа 1939 года угроза нападения со стороны СССР стала явной. Финны были готовы к эвакуации, на этот случай был произведен расчет. Эвакуация шла в два этапа. Сначала добровольное перемещение населения до 17 октября, потом обязательное. Были готовы поезда, предварительно выдавались билеты. По плану из Тюрисевя должно было эвакуироваться 365 человек, 18 лошадей, 37 голов крупного рогатого скота, 10 лодок. Тюрисевя опустело уже в первой половине октября 1939 года. На территории остались только военные, полицейские, служащие на государственной или муниципальной должности, железнодорожники. Они ведали эвакуацией и охраной.

Утром 30 ноября 1939 года советские войска перешли границу на всех главных направлениях. Началась Советско-финляндская (Зимняя, как называют ее финны) война, которая длилась 105 дней.

После начала Великой Отечественной войны, когда эту местность вновь заняли финны, в Тюрисевя вернулось только два жителя.

Бои за освобождение Карельского перешейка начались 10 июня 1944 года с прорыва на реке Сестре. Противник перерезал перешеек тремя укрепленными полосами глубиной почти 100 км.

На второй день наступления — 11 июня советские танки и пехота вошли в Терийоки, город был освобождён. 12 июня вышли на весь фронт корпуса по линии ВТ. Начало прорыва планировали на утро 14 июня. Тем временем советские войска вели не только перегруппировку соединений, но и продолжали активно вести огонь по противнику, а на отдельных участках атаковали его позиции. Именно в эти дни

13 июня, совершил подвиг комсорг 2-й роты 98-го полка 10-й дивизии ефрейтор Дмитрий Ушков.

В сражении при штурме Мустоловских высот главный удар наносила рота, в которой служил Дмитрий. Первыми поднялись в атаку комсомольцы во главе с комсоргом. Неожиданно они залегли, путь преградило проволочное заграждение. Разглядеть его издали было трудно, противник прикрыл его маскировочными сетями и травой. Получив приказ проделать проход, комсорг пополз вперёд. Под непрерывным огнём задача была выполнена. Бойцы бросились вперёд, но когда гребень высоты был совсем близко, возникло новое препятствие. Из хорошо замаскированного ДЗОТа ударил пулемёт.

Дмитрий Ушков шёл в атаку впереди всех. Теперь он оказался ближе всех к ДЗОТу, но чтоб попасть в него гранатой, нужно было подобраться ещё ближе. Дмитрий пополз. Граната разорвалась у самой амбразуры. Пулемёт захлебнулся, но ненадолго. А гранат у Дмитрия больше не было. Тогда он поднялся и быстро побежал вперёд. Всего несколько мгновений продолжался этот стремительный рывок, завершившийся прыжком к амбразуре. Пулемёт замолчал. Рота овладела высотой. Ярославскому пареньку Дмитрию Ушкову посмертно присвоили звание героя Советского Союза и именем этого человека назвали наш посёлок. Ему было всего 22 года.

Мирная жизнь

Закончилась Великая Отечественная Война, и опять Карельский перешеек обезлюдел. Разорённые войной земли начали заселяться новыми жителями. Переселенцам предоставлялись льготы: пособие, проезд, бесплатный дом, на три года освобождались от налогов. На деле было не всё так замечательно. Нельзя не сказать слова благодарности тем, кто восстанавливал Ушково, устраивал первые санатории. Вот несколько непридуманных историй о таких жителях Тюрисея — Ушково.

Муж Кузнецовой Прасковьи Фёдоровны воевал в этих местах во время Финской войны. В 1940 году он привёз сюда жену и детей, отсюда ушёл на Великую Отечественную войну. В августе 1941 года семье пришлось спешно эвакуироваться, сначала в Парголово, а потом по «Дороге жизни» вглубь России. В пути умерла младшая дочь и все эти страшные, тяжёлые годы Прасковья Фёдоровна ничего не знала о своём муже. После окончания войны вернулась в Тюрисея, она знала, что муж, если он жив, будет искать их там. Так оно и вышло, он вернулся туда, где их оставил. Они стали работать в детском санатории, и долгие годы их семья ютилась в маленькой комнатке, без всяких удобств. Под общежитие для персонала санатория приспособили некогда красивую и богатую дачу.

Писаренков Василий Алексеевич, тринадцатилетним мальчишкой, вернулся с мамой из эвакуации. Их дом в Левашово оказался разрушен. Волею случая они оказались здесь. Работали в санатории, жили в маленькой комнатке, все удобства во дворе.

Манько Людмила Николаевна молоденькой девушкой приехала в новые места из Тверской области, вместе с мамой и бабушкой, коровой и гусями. Определили их на жительство и на работу в детский санаторий, который ещё ремонтировали и готовили к приёму детей. В доме, куда планировали поселить прибывших, жила финская семья. Финны собирались уехать, но что-то не спешили. Советские власти выселили их силой, выбрасывали вещи, всё это было очень некрасиво.

Все приехавшие сюда жили в теснённых условиях. Семье предоставлялась комната, а одинокие жили по 2—3 человека в маленькой комнате.

После войны началось восстановление народного хозяйства. Приморское шоссе строили пленные немцы, но на строительстве дороги работали и русские. Местные жители рассказывали, что немцы делали всё по часам. Наступает время обеда, они останавливают работу и ждут полевою кухню. Наши тоже садились перекусить. Ели то, что взяли из дома. В основном это был кусок хлеба, варёная картошка, у кого яйцо, у кого огурец. Русские мечтали похлевать супчику, которым кормили пленных.

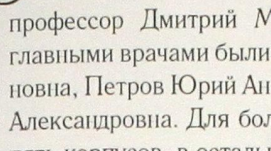
В 5 ноября 1944 года Исполнительный Комитет Ленинградского Совета депутатов трудящихся принял решение об организации детских санаториев.

В 1945 году в Тюрисея открывался детский оздоровительный санаторий «Теремок» и расположенный по соседству детский костно-туберкулёзный санаторий.

Туберкулёзному санаторию отвели прекрасную территорию в бывшем имении Орловского «Тойвола». Сохранившиеся после всех войн дачи богатых людей приспособили под лечебные корпуса. Вначале пришлось ликвидировать следы войны. Саперы убрали неразорвавшиеся снаряды, закопали воронки. Весь «Корниш» был изрыт окопами и опутан колючей проволокой. Спустя несколько лет там еще находили останки моряков.

Велись подготовительные работы. Ремонтировали и готовили к приёму детей здания. Комсомольцы копали траншеи для прокладки электрокабеля и других технических коммуникаций. Построили водонапорную башню, для подачи воды в корпуса. До сих пор стоит этот колосс на деревянных ногах и исправно служит.

Так как санаторий был инфекционным, то построили баню для персонала. Чтобы дети получали свежие продукты, овощи и ягоды организовали подсобное хозяйство, обзавелись коровами и поросятами. Первым главным врачом с мая 1947 г. по апрель 1951 г. был



профессор Дмитрий Михайлович Крылов. Потом главными врачами были: Коробова Александра Антоновна, Петров Юрий Анатольевич, Титова Валентина Александровна. Для больных детей предназначалось пять корпусов, в остальных постройках размещались медицинские кабинеты и подсобные службы.

Здесь лечили детей, тяжело больных костным туберкулёзом. Во 2-м корпусе была операционная, и профессор Крылов делал сложнейшие операции. Дети в санатории находились подолгу. Свидания с родителями разрешались один раз в месяц, в родительские дни. Лечились дети школьного возраста до 7 класса. Учителя занимались с ними в палатах. Дети годами лежали в гипсе. При туберкулёзе позвоночника они лежали в гипсовых кроватках, в других случаях были загипсованы только ноги. Чтоб не крутились, их привязывали к кроваткам. Выздоровляющие дети передвигались на костылях.

Требовалось большое терпение, забота и любовь персонала. Дети платили тем же. Они привыкали к медсёстрам и нянечкам, и когда наступал день выписки, расставаться всем было очень грустно.

Летом дети спали на верандах и террасах, и даже зимой лежачих детей, тепло укрыв, выносили на веранды. У корпусов натягивали тент и выставляли кровати. В хорошую погоду кровати стояли до самой кручи (забора вдоль «Корниша» тогда еще не было), везде лежали дети, так они гуляли. Лес был чистый, сосновый, не было лиственного подлеска. Почва песчаная, и даже в самую дождливую погоду высыхает очень быстро. Дышалось легко. Дети никогда не болели простудными заболеваниями. Кормили их очень хорошо. Санаторий пользовался успехом. Один пациент, излечившись от костного туберкулёза, поступил в военное училище. Он успешно прошёл медицинскую комиссию и оказался годным.

Отопление в санатории было печное. Плиты на пищеблоке тоже топили дровами и готовили еду. Печи были облицованы кафелем, в лечебном корпусе был красивый камин. В санатории была своя аптека, при аптеке жил фармацевт. В санатории имелись автоклавная, физиотерапевтический кабинет, рентген, лаборатория, гипсовочная.

Санаторий располагал двумя грузовиками и каретой скорой помощи. Для хозяйственных работ использовали лошадь. В подсобном хозяйстве выращивали много картошки, капусты и других овощей. Поля хозяйства располагались между Советской улицей и Ушковским ручьём. Часть этих земель занимает «Золотой ключик», а большая их часть заросла лесом.

Огород и сад примыкали к территории санатория. Сейчас на этом месте выросли коттеджи. Рядом с садом у дороги было поле и пруд. В зарослях черёмухи у пруда пели соловьи. Теперь около пруда стоит богатый дом.

На огороде в парниках выращивали огурцы, собирали хороший урожай смородины и яблок в

саду. Больным детям к столу были и фрукты, и ягоды, и свежие овощи. Заготавливали на зиму бочки солёных огурцов, квашеной капусты, смородины протёртой с сахаром. Корнеплоды закладывали в хранилище. Был скотный двор. Держали коров и поросят. Всегда для детей было свежее молоко и мясо. Хозяйство обеспечивало не только «Жемчужину», но и соседний «Теремок».

Помимо основной работы персонал помогал на огороде. Собирали ягоды, окапывали кусты и яблони, пропалывали грядки. Собирая ягоды надо было петь, так управляющий требовал. Если поют, то не жуют. Девчонки делали это по очереди, одни поют, другие едят ягоды. Осенью копали картошку и убрали капусту.

В 1958 году Детский костно-туберкулёзный санаторий был переименован в Дошкольный туберкулёзный санаторий. Стали лечить маленьких детей с лёгочной формой туберкулёза. С 1 января 1964 года он получил название Детский туберкулёзный санаторий «Жемчужина».

Почти все сотрудники жили на территории санатория в общежитиях, в стеснённых условиях. Новые дома строить запрещалось, можно было только ремонтировать. Прибегали к хитрости и под видом ремонта надстраивали второй этаж. Одно из общежитий на территории санатория раньше было пожарной частью посёлка. Когда пожарные переехали в новое, специально построенное для них здание на Советской улице, старую «пожарку» перестроили. Клади при ремонте одно бревно старое, другое новое, будто бы сгнившие брёвна новыми заменили. Таким образом, соорудили дом в два этажа, обшили его снаружи, нагородили маленьких комнат.

Растили своих детей. Детей было много, разных возрастов. С новорожденными долго не сидели, когда ребёночку исполнялось 3 месяца, выходили на работу. Грудных детей оставляли на соседей, бегали с работы кормить их. Порой детишек соседи передавали друг другу, переносили из дома в дом, и потом мать не знала где найти своё дитя. Иногда оставляли ребёночка в незапертой комнате. Если заплачет, то кто-то всегда зайдёт, перепеленает и попянит.

Многих людей судьба связала с этими местами, для очень многих этот берег стал родным.

Вскоре после войны открылись и другие детские санатории: «Восход», «Чайка», «Ёлочка» (которой сейчас уже нет), «Звёздочка». Воздух в этих местах очень хороший, он благоприятно влияет на детские организмы. Сейчас в посёлке много детских оздоровительных учреждений — санатории, лагеря, детские сады, дачи детских домов.

В конце XX, начале XXI века посёлок стал застраиваться коттеджами. Спустя 100 лет всё повторилось. Земля снова застраивается домами богатых людей из Петербурга. Но санатории еще живы и всегда готовы помочь больным детям.

Использованная литература

- Андреев В. Л. «Детство». М. 1963 г.
Андреева В. Л. «Дом на Чёрной речке». М. 1974 г.
Андреев Л. Н. «СОС». Дневник, письма, статьи, воспоминания современников. Москва – СПб. 1994 г.
Балашов Е. А. «Карельский перешеек, земля неизведанная» ч. I СПб 1998 г.
Григорьева Н. В. «Путешествие в русскую Финляндию». СПб. 2002 г.
Кяхенен Эстер «Прежние Терийоки». Коуволла. 1982 г.
Саенко А. С., Смирнов А. А. «Сражения на Выборгской земле». Выборг. 2004 г.
Тюников К. «Терийоки-Зеленогорск и окрестности». СПб. 2003 г.
«Каунис и Тойвола» – имения В.К. Орловского. 1915 г.
«Термолитовые экономические постройки по системе инженера Орловского». СПб, 1915 г.

Arvoisat lukijat!

Edessänne on Ushkovon kylälle omistetun kirjасыn toinen painos. Kylä sijaitsee Karjalan kannaksen kylpyläalueella, 55 kilometrin päässä Pietarista. Oli se joskus ollut jo 1500-luvulla mainittu suomalainen Tyrisevän kylä. Vuonna 1870 sinne rakennettu rautatie toi mukanaan paljon muutoksia seudun elämään. Huviloiden rakentaminen alkoi, joka kehittyi huippuunsa ensimmäisen maailmansodan aattona.

Monet tunnetut henkilöt kävivät viettämässä lomaansa Tyrisevän kylässä. Yksi heistä, K. Orlovski, rakensi sinne loistavan Kaunisranta-kartanon. Hän antoi maatiloilleen, jotka sijaittivat Suomenlahden rannalla Tyrisevän rautatieaseman eteläpuolella, nimeksi Kaunis ja Toivola.

Alueen luonnon ja maiseman ainutlaatuiset ominaisuudet arvostettiin ansion mukaan Suuren isänmaallisen sodan jälkeen, jolloin valtio päätti järjestää sinne lastenkuntotoimitilat. Nyt kylän alueellatoimitivat ympärivuotiset lastenparantolat: ”Zvjozdotshka”, ”Zhemtshuzhina”, ”Tshajka” ja ”Vos’hod”.

Ushkovon kylä (uuden nimensä se sai vuonna 1946) kuuluu hallinnollisesti Pietarin kaupunkiin. Kylän pinta-ala on noin 2500 hehtaaria. Idässä sitä rajoittaa Zelenogorskin kaupunki, lännessä Serovon kylä.

Meidän kylämme on pieni väestöluvun kannalta, mutta kesäisin asukkaiden lukumäärä kasvaa kymmenkertaisesti. Tuhannet pietarilaisia tulevat tänne lomailemaan huviloilla ja Suomenlahden erinomaisella rannikolla, jossa yksi parhaimmista uimarannoista – ”Detskij” – sijaitsee.

Tämän kirjасыn tekstin tekijänä on Ushkovon kylän asukas ja kotiseuduntutkija Nina Nikolaevna Rogaleva. Kylän asukkaat pitävät arvossa kylänsä historian ja keräävät tiipoittain aineita ihmisistä, jotka olivat joskus asuneet täällä.

Vuonna 2007 me vietämme Ushkovon (Tyrisevän) rautatieaseman satavuotispäivän. Sille tapahtumalle on omistettu tämä julkaisumme.

ПЛАНЪ

ФИНЛЯНДСКАГО ПОВЕРЕЖЬЯ

У СТ. ТЮРИСЕВЯ

СЪ ПОКАЗАНИЕМЪ РАСПОЛОЖЕНІЯ
ИМЪНИЙ

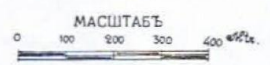
КАУНИСЬ И ТОЙВОЛА.

РАЙВОЛА.

Ст. РАЙВОЛА.

Ст. ТЮРИСЕВЯ.

Ст. ТЕРЮКИ.



В А М М Е
ЦБС Курортного района № 09 0071434

