

Преображенный поселок

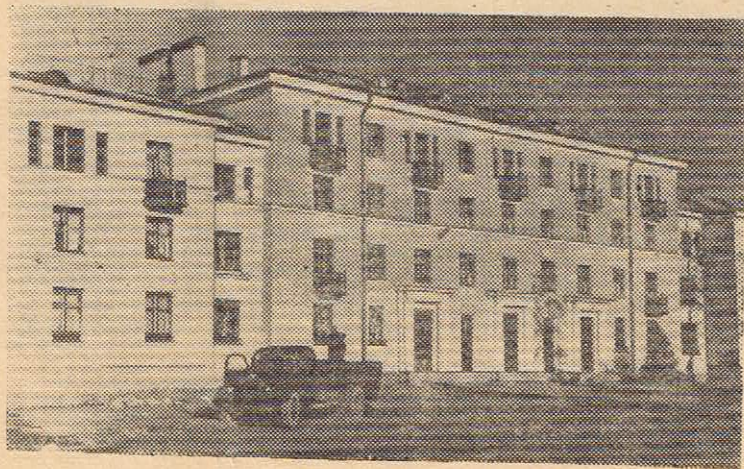
До Великой Октябрьской социалистической революции те земли и леса, где ныне расположен поселок Песочный, принадлежали графу Левашову. В девятисотые годы, изрядно промотавшийся именитый владелец стал продавать земли под застройку — по 600 рублей за участок. Петербургские купцы и чиновники охотно приобретали земли в живописной местности и строили здесь дачи. Так возник поселок, который именовался «Графская».

Селились здесь преимущественно различного рода дельцы. Достаточно сказать, что подрядчик из Петербурга некий Павлов построил в поселке 17 дач, которые выгодно сдавал летом петербургской знати.

Славились поселок «Графская» и экзотическими названиями своих

трактиров, которых было четыре или пять — «Порт Артур», «Осиновая роща» и т. д.

Кабаков было более чем достаточно, а вот больницы «добродетельные отцы» так и не построили.



роили. На дорогах была непролазная грязь, улицы не освещались. На два поселка имелась только одна начальная школа.

За годы Советской власти Песочный по численности населения вырос почти в 20 раз. Теперь это большой рабочий поселок.

Неузнаваемо изменился и облик поселка. С каждым годом все больше благоустраиваются его улицы, красивые многоэтажные дома строятся на месте пустырей.

На снимках: вверху — вид на Бяземский проспект в поселке «Графская» в 1913 году; слева — новый жилой дом на Ленинградской улице в поселке Песочный.