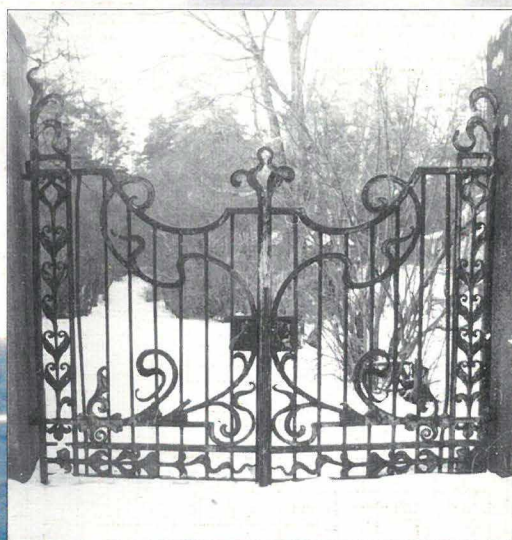
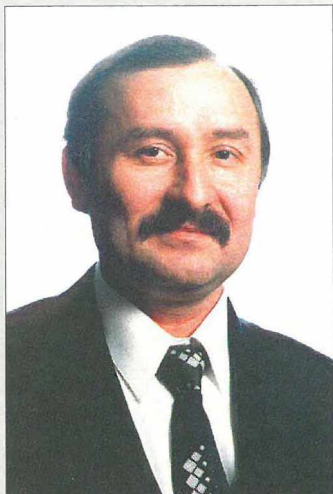


# КЕЛЛОМЯКИ КОМАРОВО





В 44 километрах от центра Петербурга на верхней террасе Финского залива в сосновом лесу расположен поселок Комарово. Благоприятное природно-географическое положение поселка привлекает петербуржцев и гостей города.

На территории поселка расположены дома отдыха и творчества театральных деятелей и писателей, детский санаторий «Комарово» и дом отдыха с таким же названием. Бывший оздоровительный лагерь «Чайка» передан известному санаторию «Белые ночи» и будет использоваться как филиал для семейного отдыха пациентов санатория.

В поселке сохранились дома и дачи, построенные в начале XX века и представляющие историческую ценность. Большинство из них находится в так называемом оперативном управлении ЛенВО. Здания практически бездействуют около 20 лет и приходят в негодность. О некоторых обитателях этих дач можно узнать из этой книги.

Площадь муниципального образования поселок Комарово составляет 3100 га, численность постоянно проживающего населения (по сведениям переписи 2002 года) более 1000 человек. В летнее время население возрастает не менее, чем в 5–6 раз, т. к. в поселке более 500 государственных дач, находящихся на балансе Государственного унитарного предприятия «Пригородное» и около 500 дач, находящихся в личном владении, в которых живут и отдыхают, в основном, в летнее время. Более 40 домов насчитывает муниципальный и ведомственный фонд.

Муниципальное образование – поселок городского типа, на территории которого осуществляется местное самоуправление, имеющее свой бюджет и выборный орган – муниципальный совет, состоящий из пяти депутатов. Основные задачи и полномочия направлены на улучшение жизни людей, социально-экономическое развитие поселка.

В перспективе поселок хочется видеть по-прежнему сохранившим свое обаяние, но имеющим хорошо развитую инженерную инфраструктуру, чтобы у жителей Комарова не было проблем ни с водой, ни с очистными сооружениями, а дома стали более комфортабельными. Я обращаюсь ко всем, кто понимает культурную ценность этого уникального места, кто стремится к его процветанию, с призывом внести свой вклад в дело процветания и развития нашего поселка.

Пусть возродятся фонтаны, скверы и лесопарки, будут благоустроены пляжи на Финском заливе и Щучьем озере, и тогда поселок станет еще более привлекательным для отдыхающих.

Глава Муниципального образования пос.  
Комарово Владимир Аркадьевич Гумеников

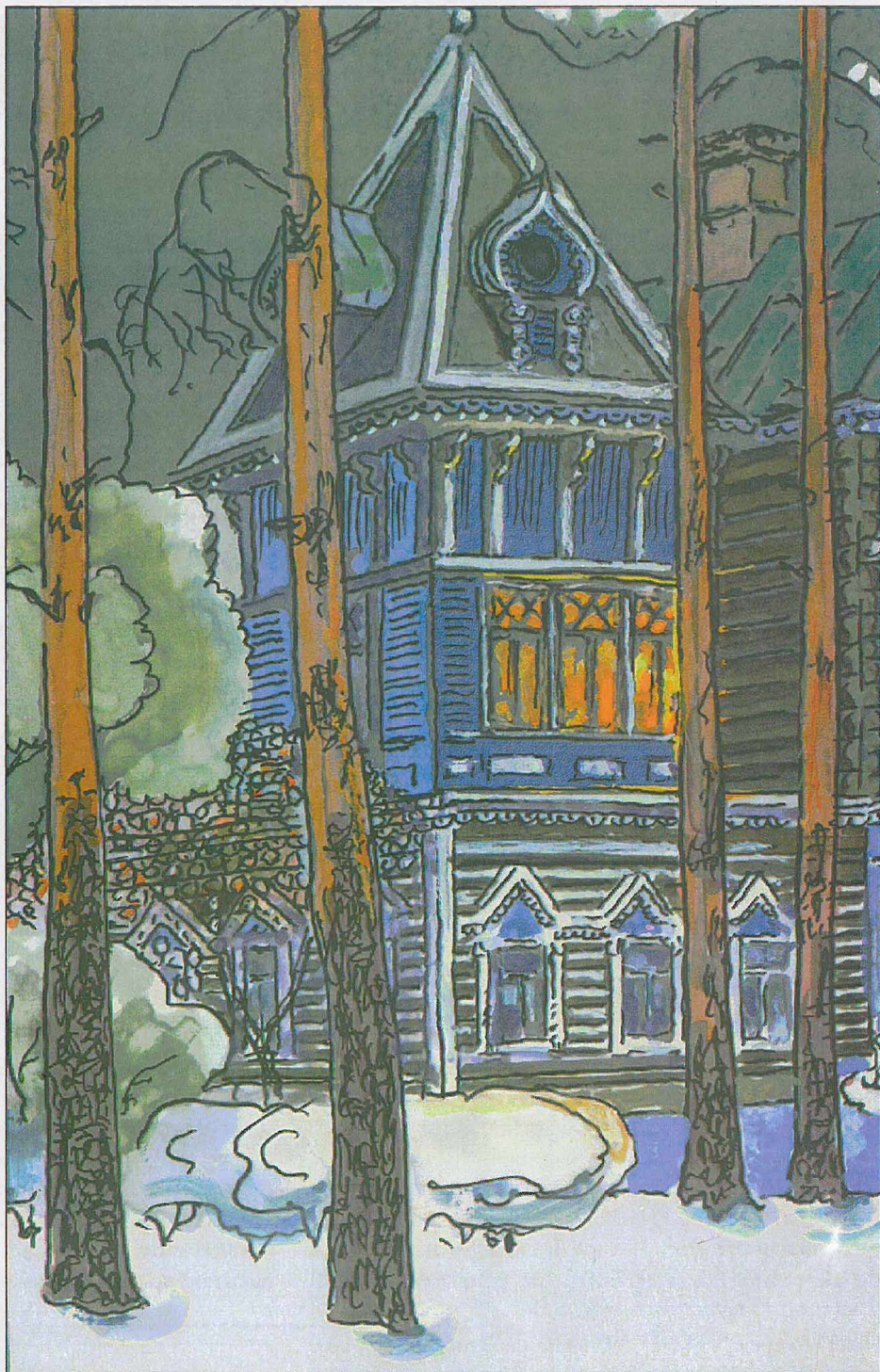
МО пос. Комарово:  
Цветочная ул. 22, тел.: 231 72 83

---

Охраняется Законом РФ об авторском праве. Воспроизведение всей книги, как и отдельной ее части запрещается без письменного разрешения издателя. Любые попытки нарушения закона будут преследоваться в судебном порядке.

© Муниципальный Совет МО пос. Комарово, 2003  
© Авторский коллектив:  
Балашов Е.А., Исаченко Г.А., Снеговая И.А., Калесник Е.В.,  
Мельников В.А., Моженко Э.С., 2003  
© Балашов Е. А. Макет и художественное оформление, 2003  
© Круговов В.И. Графика, 2003  
© Севзапгеоинформ. Картографическое обеспечение, 2003

ISBN 5-901810-03-1



## Содержание

<b>КЕЛЛОМЯКИ</b>	
Все началось с дороги.....	4
Дачная жизнь в Келломяках.....	6
В составе независимой Финляндии.....	8
Военное лихолетье.....	12
Новая эпоха и метаморфозы топонимики.....	14
<b>КОМАРОВО</b>	
На недельку до второго.....	16
Маленькая столица.....	19
Академический поселок.....	25
Некрополь.....	29
Основная литература и архивные материалы.....	46

# КЕЛЛОМЯКИ



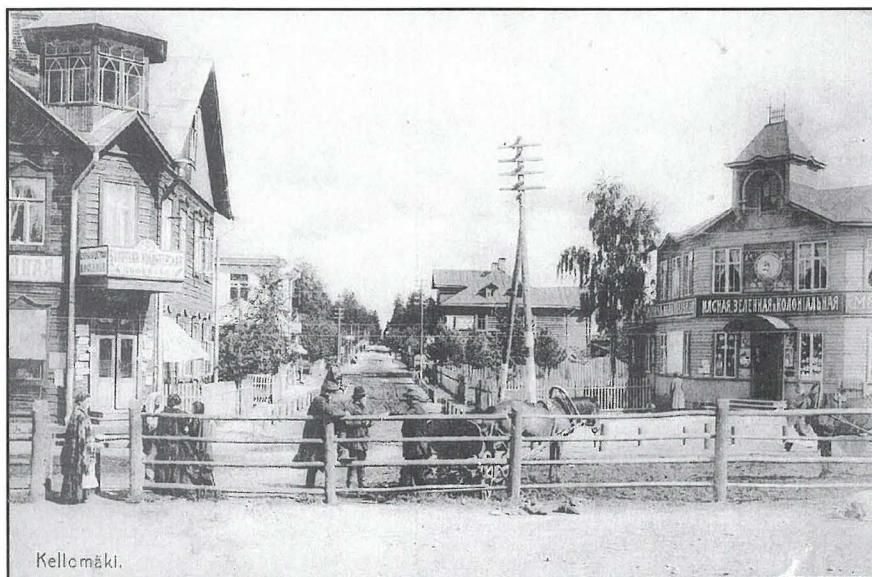
Финляндия, ст. Келломяки, ок. 1900 г.

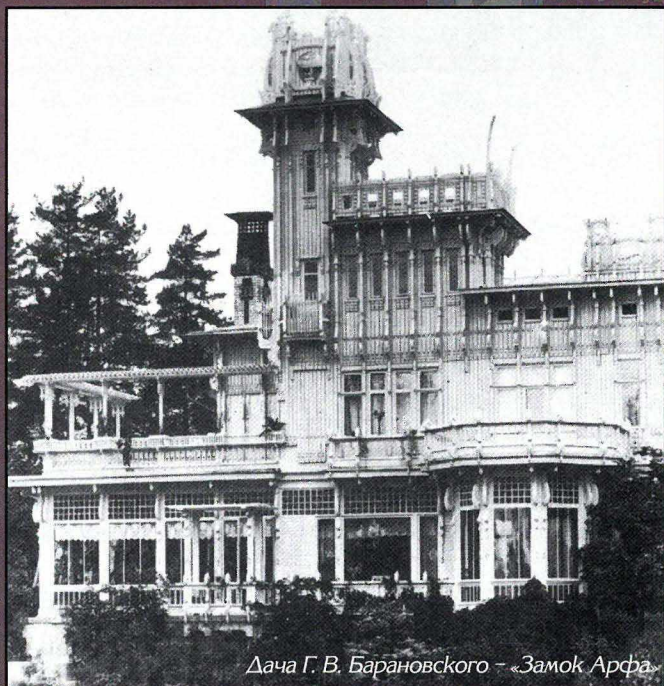
## Все началось с дороги...

Дачный поселок Келломяки появился в конце XIX века. Изначальное его название тесно связано с историей строительства Финляндской железной дороги. Прежде место это было совершенно незаселенным и называлось «Хирвисуо», что в переводе с финского означает «Лосиное болото», так как рядом со строящимся железнодорожным полотном находилось одноименное болотце. Поблизости располагался небольшой холм, на котором установили медный колокол, извещавший рабочих о перерыве на обед, о начале и окончании смены. Строители прозвали это место «Колокольной горкой», по-фински – «Келломяки». Когда в 1901 г. здесь появилась платформа, то она получила такое же название. 1 мая 1903 г. платформа Келломяки превратилась в станцию. К тому времени вокруг нее уже вырос дачный поселок Келломяки.

Все малопригодные для сельскохозяйственной деятельности прибрежные территории и участки леса были скуплены предприимчивыми жите-

лями российской столицы под строительство загородных вилл. Схему застройки составлял служивший в Выборгской губернской землеустроительной конторе помощник землемера Элиас Аугуст Пипо-ниус, проживавший в то время в Келломяках. Планировка территории была выполнена в продольно-поперечном порядке и большинство улиц пересекались под прямыми углами.





Дача Г. В. Барановского - «Замок Арфа»

Дача Фаберже



2129

Ст. Келломяки, Фин. ж. д. — Влижь на берегу моря.

## Дачная жизнь в Келломяках

Первые столичные дачники появились в этих местах в 1890-х гг., когда на южных границах Великого княжества Финляндского начали возникать новые русские поселения. Поскольку население Келломяк было преимущественно русским, то и улицы поселка носили русские названия. Некоторые из них даже сохранились до настоящего времени, например, улицы Морская, Озерная, Горная, Большой проспект. Пик дачной жизни пришелся на 1914 год. К этому времени в Келломяках имелось более 400 участков, на которых размещались дачи, похожие на миниатюрные деревянные дворцы, утопавшие в зелени роскошных парков, устроенных на европейский манер. Многие виллы имели электрическое освещение, источником тока обычно служила домашняя электростанция. Роскошные особняки русских господ, украшенные деревянной резьбой, устремляли ввысь свои причудливые башенки и шпили, сверкали разноцветными стеклышками веранд и удивляли прохожих своим великолепием. Отдельные здания были построены по проектам известных петербургских архитекторов.

Уникальным в своем роде сооружением был особняк архитектора Гавриила Васильевича Барановского – автора знаменитого Елисеевского магазина на Невском проспекте. На берегу залива стояла изумительная по своей архитектуре дача Придворного ювелира Карла Фаберже. К сожалению, оба этих здания теперь утрачены безвозвратно.

Среди дачевладельцев были банкиры, купцы, фабриканты, артисты, врачи, владельцы модных магазинов и ма-

стерских. Их особняки размещались на самых дорогих участках между железной дорогой и побережьем. Дачи подешевле строились к северу от станции, на так называемой «Лесной стороне».

Известный врач-логопед Августин Карлович Рейхе основал в Келломяках санаторий для пациентов, страдающих заиканием.

В 1908 г. в поселке построили православную церковь Святого Духа, которая в 1917 г. погибла от пожара. Некоторое время после этого на одной из дач действовала небольшая домашняя церковь. Уже в то время на краю поселка возле дороги на Щучье озеро появилось и небольшое русское кладбище.

В 1909 г. начала действовать четырехклассная русская школа. После убийства премьер-министра Столыпина школа стала носить его имя. Двухэтажное здание из красного кирпича вмещало 300 учеников. В 1917 г. в поселке открылась также и финская народная школа.



Вид от железной дороги на Морскую улицу



Келломяки - Kellomiäki  
Станция - La gare.



*Церковь Святого  
Духа (вверху)*

*Станция  
Келломяки  
(в центре слева)*

*Мощение  
Морской улицы  
(в центре справа)*

*Фонтан в парке  
Чижова (внизу)*



Фонтанъ Чижова — Фот. А. Э.

Келломяки, Финляндия



Пансион Королевой.



Столовая пансиона Королевой.

В Келломяках находилась пожарная команда, организованная на добровольных началах. Пожарники пользовались особыми льготами в виде освобождения от налогов. Поэтому силами пожарных часто устраивались различные культурно-массовые и спортивные мероприятия, средства от которых поступали в кассу пожарной команды. В непосредственной близости от пожарного депо находилась открытая площадка, на которой устроили летний театр Ритц.

В 1903 г. выборгский предприниматель Халленберг основал в Келломяках завод по производству торфяной подстилки. Сырье добывалось с двух болот, одно из которых находилось рядом с поселком и получило название «Заводское болото» (Тэхтаансуо). При заводе было также основано лесопильное отделение, а позднее и мельница.

В 1914 г. между станциями Келломяки и Куоккала построили небольшой полустанок Канерва. В переводе с финского канерва означает «вереск». Название это вполне подходило для данной местности, где вересковые заросли буквально покрывали все свободные пространства. Полустанок Канерва обеспечивал более удобное сообщение русским владельцам новых дач на этом участке. Когда же численность дачников резко снизилась, полустанок прекратил свое существование.

Дачная жизнь в поселке шла своим чередом. Вечерами в парках зажигалась иллюминация, по праздничным дням устраивались фейерверки. А утреннее чаепитие происходило по обыкновению на верандах, остекленных витражными окнами с множеством разноцветных стеклышек, создающих в солнечный день неповторимую игру желтых, красных, зеленых и синих огней на белоснежной скатерти обеденного стола. Ничто, казалось бы, не в силах было помешать течению беззаботной жизни столичной знати. Но грянула мировая война и побережье вмиг опустело. Пустые дачи грустно смотрели черными глазницами окон, ветшая и разрушаясь. На Россию надвигались грозные тучи революционной смуты.



## В составе независимой Финляндии

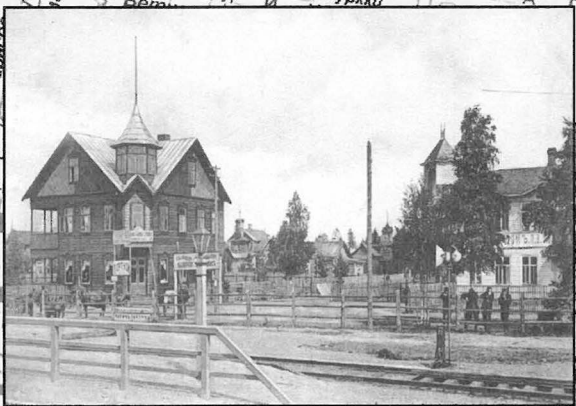
После отделения Финляндии от России русская колония в Келломяках значительно уменьшилась. Одни исчезли в кровавой буре в красном Питере, другие успели бежать во Францию, Италию, Германию или в другие государства западной Европы, а некоторые так и остались в Финляндии в своих загородных виллах. В 1918 году многие пустые дачи были заняты расквартированными в них немецкими подразделениями дивизии фон дер Гольца. Последние, отправляясь назад в Германию, прихватили с собой изрядное количество вещей из брошенных дач. Бесхозные здания через несколько лет перешли в собственность финского государства. Отдельные дома передавались безвозмездно финским семьям, нуждавшимся в жилье.

В 20-е годы в Келломяках начали распродавать на аукционах бывшую русскую недвижимость. Брошенных зданий в поселке насчитывалось около вось-

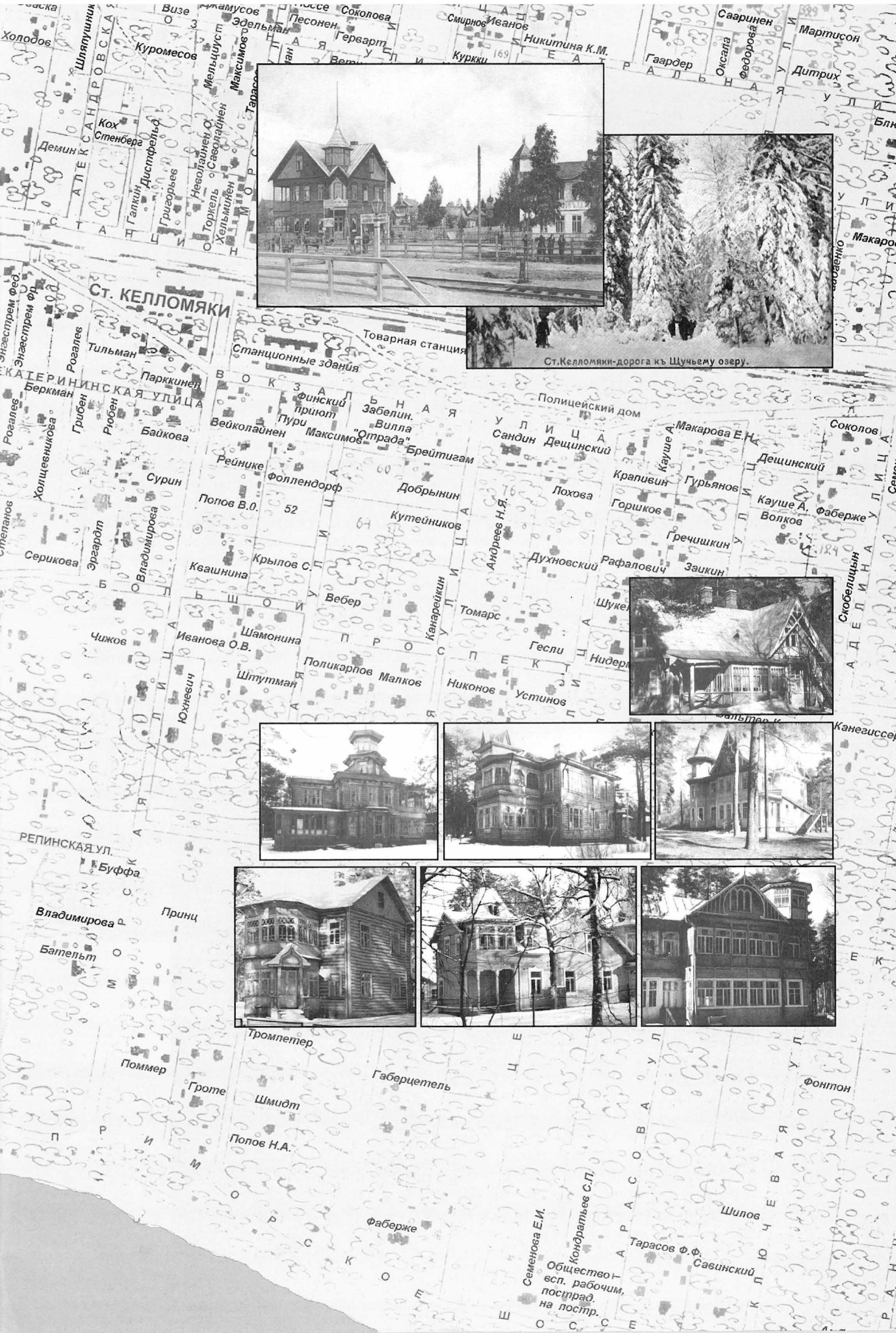
ми сотен. Большую часть из них продали, а 200 зданий были перевезены в поселок Ярвенпяя под Хельсинки. Многие бывшие русские дачи и в настоящее время украшают некоторые города Финляндии. Две сотни зданий все же остались на прежних местах, так как имели своих хозяев. На положении эмигрантов в Келломяках продолжали жить до 1939 г. купцы И. Алексеев и А. Бателът, бывший владелец шляпных магазинов Г. Сандин, а также господина Забелин, Поммер, А. Репольт, Ф. Энгестрем, И. Серин, госпожа А. Шамонина и др.

После Гражданской войны 1918 г. в Келломяках был размещен полк, переведенный из Кексгольма. В 1920 г. он был распущен, и вместо него основали 1-й Самокатный батальон, который затем был переименован в 1-й Егерский и дислоцировался в Териоки. После этого в бывшей русской школе в Келломяках вплоть





Ст. Келломяки-дорога кь Щучьему озеру.





Семья академика Павлова на своей даче в Келломяках. 1930-е гг.



Бакалейная лавка.

до самого начала советско-финляндской войны 1939–40 гг. размещалась особая Саперная рота.

В период независимости Финляндии в Келломяках появились две ткацкие мастерские, одну из которых организовал Отто Ауэр. Он много лет являлся Генеральным консулом Финляндии в Ленинграде, а сам жил в Келломяках. Ауэр купил там много пустых дач и в самой большой из них основал ткацкое производство.

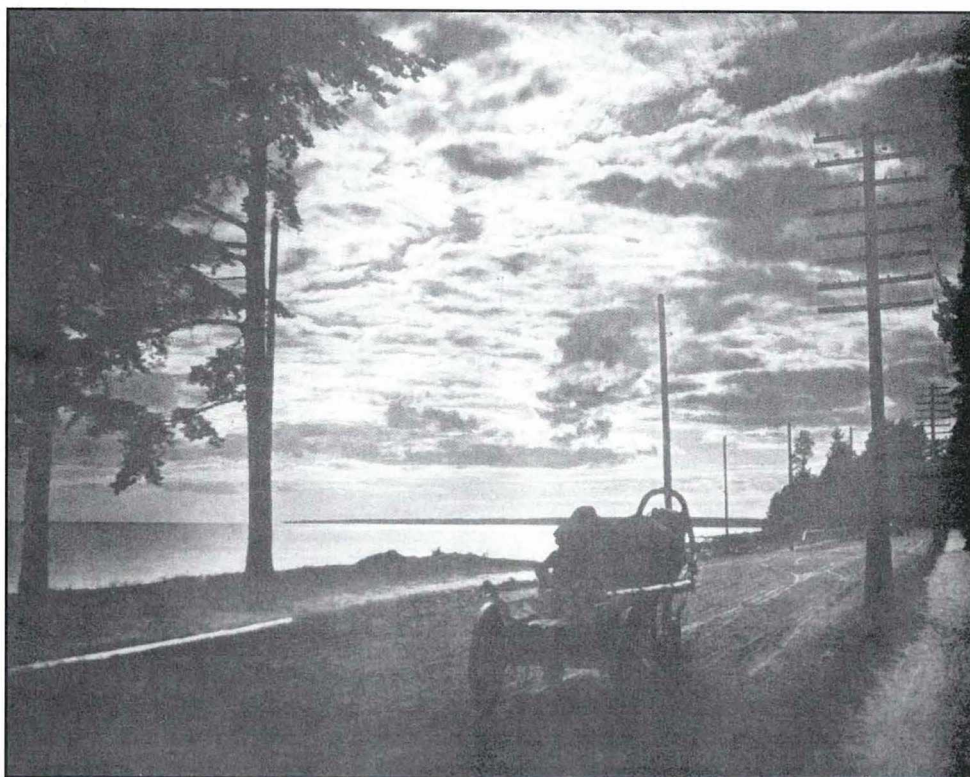
Культурная жизнь поселка сосредоточилась тогда в помещении пожарной команды, где ставились любительские спектакли.

С середины 1920-х годов финское государство начало оказывать поддержку местным предпринимателям, стремившимся к возрождению курорта. Обветшавшие бесхозные дачи обрели новых владельцев, которые принялись приводить их в порядок. В Келломяки опять начали приезжать отдыхающие. Песчаные пляжи финского взморья вновь оживлялись в пору купального сезона. Бывшую дачу Фаберже оборудовали под салон, где устраивались выставки мебели. С каждым годом расширялась

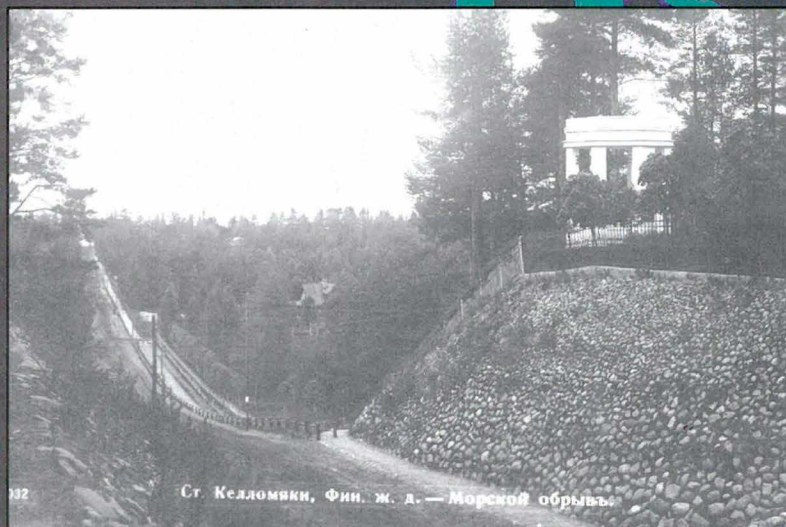
сеть мелких гостиниц и пансионатов на побережье. Перед войной в этот отдаленный уголок Финляндии приезжали на отдых гости из стран Северной Европы, Англии, Франции и Германии.

Осенью 1939 г. в Москве проходили советско-финляндские переговоры, на которых обсуждался вопрос о передвижке границы к северо-западу от Ленинграда. 23 октября финская делегация выразила готовность передать СССР так называемый Куоккальский выступ, в этом случае линия предполагаемой границы прошла бы как раз через Келломяки. Советская сторона настаивала на передаче значительно большей территории, переговоры прервались, началась подготовка к войне.

Еще во время переговоров финские власти провели эвакуацию гражданского населения из приграничной полосы. В Келломяках тогда насчитывалось 167 семей, среди которых были также эмигранты и беженцы из России. Жителей поселка Келломяки, как впрочем и других териокских деревень, расквартировали в Ярвенпяя. Многие из них проживают там и по сей день.



# КЕЛЛОМÄКИ



132

Ст. Келломäки, Фин. ж. д. — Морской обрывъ.

Дача Фаберже (ныне не существует).

## Военное лихолетье

Ранним утром 30 ноября 1939 г. на приграничные селения Куоккала, Келломяки и Териоки обрушился шквал огня. После получасовой артподготовки части 70-й стрелковой дивизии перешли советско-финляндскую границу в районе Белоострова и начали успешное продвижение к Териоки. В середине дня в штабе финской армии получили сообщение о том, что поселок Келломяки сдан и горит. Занимавший оборону 1-й егерский батальон Териокского гарнизона под командованием подполковника Карху был вынужден отступить сразу после прорыва передового рубежа в районе озера Хауки-ярви (Шучье). Поселок Келломяки красноармейцы заняли фактически без боя. В целом жилой фонд поселка, по рассказам очевидцев, мало пострадал и требовал лишь косметического ремонта. Полностью был уничтожен прямым попаданием снаряда особняк Барановского, несколько зданий в районе станции и на береговом уступе также получили серьезные повреждения. Из прежних жителей в Келломяках остался лишь старик И. Серин с дочерью. Серин надеялся, что новые власти позволят ему дожить до конца своих дней в поселке, однако органы НКВД определили ему иную судьбу...

В первые дни войны Красная Армия быстро передвигалась вглубь Финляндии, но вскоре ситуация изменилась. Наступление РККА было приостановлено на главном оборонительном рубеже финнов. В середине февраля 1940 г. линия Маннергейма была прорвана и через месяц советские войска подошли вплотную к Выборгу. 13 марта советско-финляндская война окончилась. Поселок Келломяки, оказавшийся в глубоком тылу, до конца войны оставался закрытой зоной. В одном из зданий разместился полевой госпиталь, куда привозили раненых с линии фронта. Не всем из них посчастливилось выжить. Умерших от ран хоронили неподалеку в братской могиле. Сейчас в этом месте находится памятник.

К лету 1940 г. в Келломяки прибыли первые советские переселенцы из Ленинграда. К сожалению, об этом кратковременном периоде советской истории сохранилось крайне мало сведений.

22 июня 1941 г. гитлеровские войска вторглись на советскую территорию. Финляндия вступила в войну против СССР чуть позднее, 26 июня, а активные боевые действия предприняла в середине июля. Занимавшие оборону на Карельском перешейке части 23-й армии оказались в окружении и были вынуждены отступить. Эвакуация советского населения проводилась стихийно, без какой-либо предварительной подготовки. Териоки, Келломяки и Куоккалу последние беженцы оставили за день до прихода финских передовых соединений.

С сентября 1941 г. по начало июня 1944 г. поселок Келломяки оказался вновь в расположении финской

армии. В этом районе дислоцировались части 10-й пехотной дивизии. Кроме военных в поселке в этот период никто не жил. Гражданским лицам въезд в прифронтовую полосу был запрещен.

Мало кто знает, что у финнов в Келломяках находилась секретная батарея гальнобойных орудий Дурляхера. Уве Энквист в своей книге «*Itsenäisen Suomen rannikkotykit 1918-1998*» пишет о ней следующее:

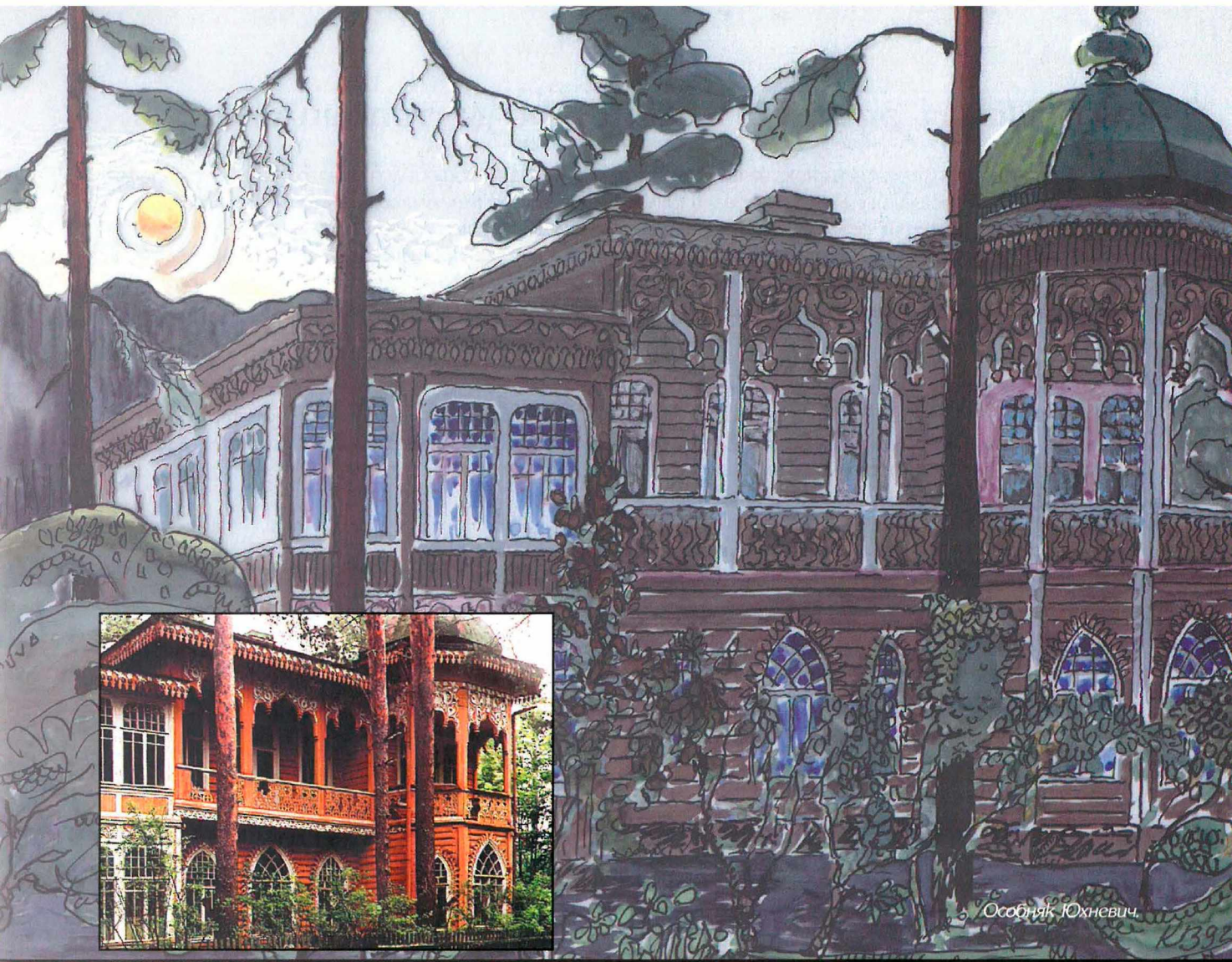
«Во время войны-продолжения в декабре 1941 года было решено разместить в Келломяки одно 10-дюймовое орудие «для стрельбы по фортам Кронштадта». Четвертого июля 1942 года морским силам был дан приказ сделать батарею трехорудийной. С Катаялуото и Рюсякари в июле 1942 года перевезли по одному орудью с каждого форта в Келломяки. Постройка батареи в Келломяках оказалась совершеннейшей ошибкой, потому что она находилась непосредственно за передним краем, и батарея за все время позиционной войны смогла сделать лишь один пробный выстрел. Во время общего наступления русских батарея в Келломяках успела сделать лишь три десятка выстрелов, ее пришлось уничтожить, когда враг угрожал району расположения батареи.»

Батарея в Келломяках могла обстреливать и окраины Ленинграда (например, Коломяги), если бы Маннергейм принял соответствующее решение.

9 июня 1944 года начался мощный артобстрел финских передовых позиций на линии фронта. Огнем советской артиллерии был практически полностью уничтожен поселок Раяоки (ныне восточная часть пос. Солнечное), наполовину снесен поселок Куоккала, и частично пострадал поселок Келломяки. На следующий день 109-я стрелковая дивизия под командованием генерал-майора Н.А. Трушкина заняла железнодорожную станцию Келломяки, вытеснив финские войска с передовых рубежей. Через 10 дней был занят Выборг, а в Келломяках вновь разместился полевой госпиталь. На табличке братского захоронения появились имена умерших от ран...



Памятник на братском захоронении.



Особняк Юхневич



10.6.44 alkoi ryssän yllä  
 10.6.44 alkoi ryssän yllä  
 ja seitsemän iltaa jo  
 viholliselle - vetäytymään



Бывшая русская дача, в которой в 1942-44 гг. размещался командный пункт.

# Новая эпоха и метаморфозы топонимики

Летом 1945 г. в Келломяки вновь начали прибывать советские переселенцы. Некоторые гачи были уже заняты военными и их семьями. Распределение жилья шло по разрядке, серьезных разногласий по вопросам предоставления домов не отмечалось, споры решались в законном порядке. Численность новых жителей поселка Келломяки постепенно увеличивалась. 14 октября 1945 г. Совет Народных Комиссаров СССР принял постановление «О постройке гач для действительных членов Академии Наук СССР». Под новое строительство на месте лесного массива был отведен участок земли к западу от станции. Там предписывалось построить 25 гач и передать их «безвозмездно в личную собственность» членам Академии Наук. Стандартные дома изготовлялись в Финляндии в счет репараций, перевозились и собирались уже на месте.

В 1948 году было принято решение о переименовании пос. Келломяки в Комарово. Параллельно шел процесс переименования улиц поселка. Чуть более десятка улиц сохранило свои старые русские названия, 10 улиц получили названия по природным, географическим и местным признакам, а свыше 20 улиц поселка были переименованы в соответствии с идеологическими установками, господствовавшими в социалистическом обществе.

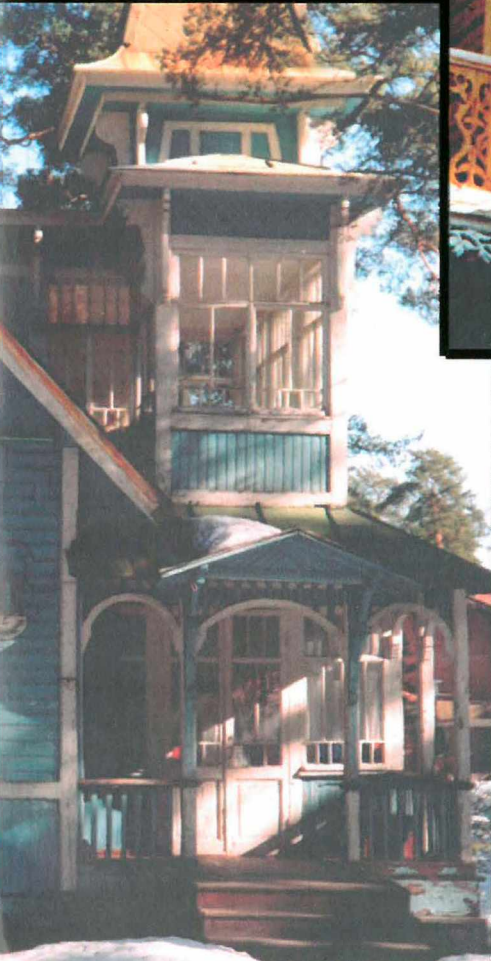
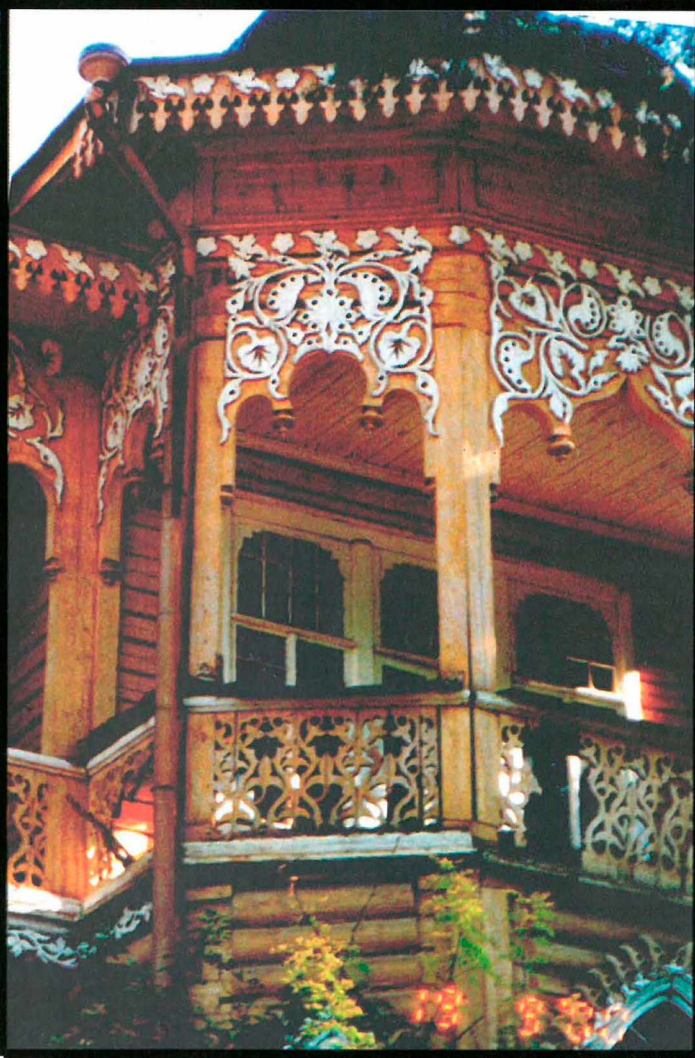
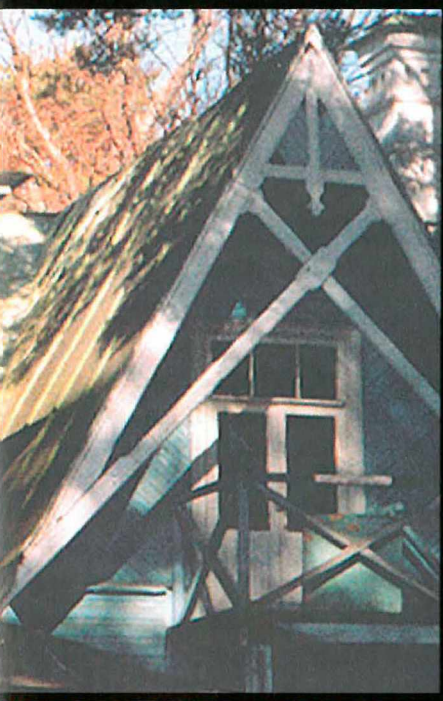
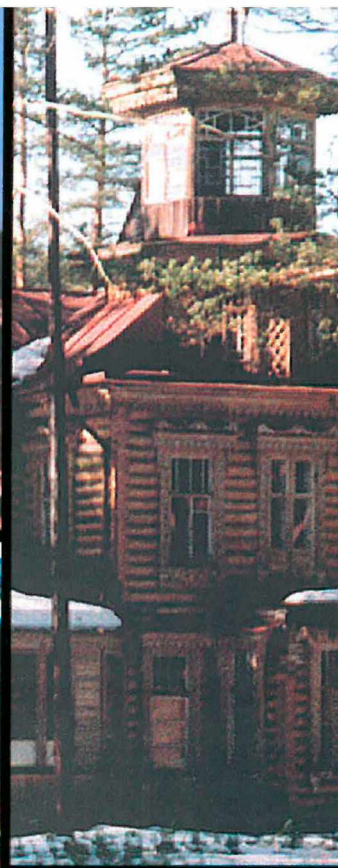
Список старых названий и соответствующие им переименования советской эпохи приведены в таблице.

Современные названия улиц	Расположение	Первоначальное название и обоснование	Обоснование современного наименования или переименования
ул. Академика Комарова	от ул. Академиков до 1-го Курортного пер.	Улица появилась в советское время.	В честь В.Л. Комарова (1869-1945), президента Академии Наук СССР.
ул. Академиков	пересекает Курортную ул. до Зеленогорского шоссе.	Улица появилась в советское время.	В связи с местонахождением в этой части поселка дач, принадлежавших Академии Наук СССР.
ул. Артиллеристов	от ул. Лейтенантов до Приморского шоссе.	<b>Церковная улица.</b> Финская калька - Kirkkokatu. По несохранившейся церкви Святого Духа.	Вероятно, идеологичным, связанным с увековечением родов войск.
Большой пр.	от Горной ул. до Новгородской ул.	Типичное название улиц дачных поселений. Финская калька - Valtakatu.	Сохранено старое название.
ул. Валиева	от Привокзальной ул. за Пограничную ул.	<b>8-я улица.</b> Финская калька - Kahdeksaskatu.	О Валиеве сведения отсутствуют.
ул. Васильева	от Привокзальной ул. до Пограничной ул.	<b>5-я улица.</b> Финская калька - Viideskatu.	В честь Героя Советского Союза А.М. Васильева (1915-1941).
ул. Водошнянова	от ул. Пушкина за Сосновую ул.	<b>Павловская улица.</b> Названа, вероятно, в честь императора Павла I.	В честь Героя Советского Союза летчика М.В. Водошнянова (1899-1980).
Выборгская ул.	Параллельно Цветочной ул. за Саперную ул.	Наименована по г. Выборгу, центру губернии, в которую входил поселок.	Сохранено старое название.
Горная ул.	От Приморского шоссе до Зеленогорского шоссе	Наименована по географическим особенностям местности.	Сохранено старое название.
ул. Громыхалова	от Привокзальной ул. за Пограничную ул.	<b>7-я улица.</b> Финская калька - Seitsemäskatu	О Громыхалове сведения отсутствуют.
1-я Дачная ул.	От Привокзальной ул. за Косую ул.	Финская калька - Ensimmäinenkatu.	Сохранено старое название.
2-я Дачная ул.	от Привокзальной ул. за Косую ул.	Финская калька - Toinenkatu.	Сохранено старое название.
3-я Дачная ул.	от ул. Островского на север.	<b>Торфяная улица.</b> Связано с тем, что улица шла по краю торфоразработок.	Новая улица, лишь частично совпадающая со старой.
4-я Дачная ул.	от Привокзальной ул. за ул. Островского	<b>3-я улица.</b> Финская калька - Kolmaskatu.	Переименование связано с изменением нумерации улиц.
5-я Дачная ул.	от д. 46 по Привокзальной ул. до Цветочной ул.	<b>4-я улица.</b> Финская калька - Neljäskatu.	Переименование связано с изменением нумерации улиц.
ул. Дружбы	от Зеленогорского шоссе до Большого пр.	<b>Софийская улица.</b> Наименована в честь освобождения Болгарии русскими войсками во время русско-турецкой войны 1876-1877 гг.	Происхождение современного названия не установлено. Вероятно, идеологичным.
Зеленогорское шоссе	от пер. Связи до границы г. Зеленогорска	Шоссе появилось в советское время.	По названию конечного населенного пункта.
Кавалерийская ул.	от Зеленогорского шоссе до Приморского шоссе	<b>Троицкая улица.</b> Наименование связано с церковным праздником.	Вероятно, идеологичным, связанным с увековечением родов войск.
Комсомольская ул.	от Зеленогорского шоссе и ул. Лейтенантов до Большого пр.	<b>Куоккальская улица.</b> Финская калька - Kuokkalankatu. По названию конечного населенного пункта.	Улица переименована с учетом идеологических мотивов.
Косая ул.	от 2-й Дачной ул. до 1-й Дачной ул.	<b>Александровский пер.</b> Назван, вероятно, в честь императора Александра III.	Названа по геометрии расположения.
ул. Кривцова	от Привокзальной ул. до Цветочной ул.	Улица появилась в советское время.	О Кривцове сведения отсутствуют. Вероятно, идеологичным.
Кудринская ул.	от Привокзальной ул. до Сосновой ул.	Происхождение первоначального названия не установлено.	Сохранено старое название.
Кудринский пер.	от Лесной ул. и Озерной ул. за пер. Осипенко.	Происхождение первоначального названия не установлено.	Сохранено старое название.
Курортная ул.	от Горной ул. до Спортивной ул.	До 1940 г. улица была частью Большого проспекта.	Название появилось в советское время.

Современные названия улиц	Расположение	Первоначальное название и обоснование	Обоснование современного наименования или переименования
1-й Курортный пер.	от Курортной ул. за ул. Академика Комарова.	Появился в советское время.	Название появилось в советское время.
2-й Курортный пер.	от Курортной ул. до ул. Академика Комарова	Появился в советское время.	Название появилось в советское время.
3-й Курортный пер.	от Ломаной ул. за ул. Академика Комарова.	Появился в советское время.	Название появилось в советское время.
4-й Курортный пер.	от Курортной ул. в сторону Зеленогорского шоссе.	Появился в советское время.	Название появилось в советское время.
ул. Лейтенантов	от Зеленогорского шоссе до Комсомольской ул.	<b>Вокзальная улица.</b> Финская калька - Asemakatu. На этой улице изначально находился вокзал Келломяки.	Переименована с учетом идеологических мотивов.
Ленинградская ул.	от 2-й Дачной ул. до Саперной ул.	<b>Петербургская улица.</b> Расположена параллельно ж/д линии, идущей от Петербурга.	Переименована с учетом идеологических мотивов.
Лесная ул.	от Привокзальной ул. за Сосновую ул.	<b>Докторская улица.</b> Происхождение не установлено.	Переименована по природному признаку.
Лесной пр.	от ул. Лейтенантов до Лермонтовского пр.	<b>Октябрьская улица.</b> Происхождение первоначального названия не установлено.	Переименован по природному признаку.
Ломаная ул.	от 3-го Курортного пер. за ул. Ломоносова	Улица появилась в советское время.	Названа по геометрии расположения.
ул. Ломоносова	от Ломаной ул. до Курортной ул.	Улица появилась в советское время.	Названа в честь М.В. Ломоносова (1711-1765).
Морская ул.	от Приморского шоссе за ул. Осипенко.	Улица, проложенная к морскому побережью.	Сохранено старое название
Озерная ул.	от 1-й Дачной ул. за Сосновую ул.	Улица, ведущая к Щучьему озеру.	Сохранено старое название.
Октябрьская ул.	от ул. Лейтенантов до Приморского шоссе.	<b>Болгарский пр.</b> Наименован в честь освобождения Болгарии русскими войсками во время русско-турецкой войны 1876-1877 гг.	Происхождение современного названия не установлено. Вероятно, в этом случае - идеологичным.
пер. Осипенко	от Кудринского пер. до Озерной ул.	Появился в советское время.	Назван в честь Героя Советского Союза летчицы П.Д. Осипенко (1907-1939).
ул. Осипенко	от Морской ул. за пер. Осипенко.	Улица появилась в советское время.	См. пер. Осипенко.
пер. Островского	от 2-й Дачной ул. до 1-й Дачной ул.	Появился в советское время.	Назван в честь писателя Н.А. Островского (1904-1936).
ул. Островского	от ул. Водолянова за 4-ю Дачную ул.	<b>Огородная улица.</b> На большом протяжении улицы располагались огороды и сады.	См. пер. Островского.
пер. Отдыха	параллельно ул. Отдыха до Большого пр.	Появился в советское время.	Причина выбора такого наименования не установлена.
ул. Отдыха	от ул. Лейтенантов до Приморского шоссе	<b>Французская улица.</b> Вероятно, потому что в начале улицы размещалась дача француза Дюпена.	См. пер. Отдыха.
Пограничная ул.	от ул. Васильева до Саперной ул.	<b>Исааковская улица.</b> Происхождение не установлено.	Переименование связано с пограничным местоположением улицы.
Подгорная ул.	от Морской ул. до Лесного пр.	<b>Толстовский проспект.</b> Назван в честь русского писателя Л.Н. Толстого (1828-1910).	Переименована с учетом географических особенностей местности.
Привокзальная ул.	от Кудринской ул. до Саперной ул.	<b>Станционная улица.</b> Располагалась в непосредственной близости от товарной станции.	Переименована с учетом месторасположения современного вокзала.
Приморское шоссе	от Лермонтовского пр. до границы г. Зеленогорска	Названо по местоположению. Финская калька - Rantatie.	Сохранено старое название.
ул. Пушкина	от 2-й Дачной ул. до Школьной ул.	<b>Новая улица.</b> Вероятно, улица была построена при завершении межевания.	Переименована в честь русского поэта А.С. Пушкина (1799-1837).
Саперная ул.	от Привокзальной ул. до Пограничной ул.	<b>9-я улица.</b> Финская калька - Yhdeksäsäkatu.	Вероятно, идеологичным, связанный с увековечением родов войск.
Саперный пер.	от ул. Валиева до Саперной ул.	Появился в советское время.	См. Саперная ул.
пер. Связи	от Зеленогорского шоссе до Курортной ул.	<b>Финляндская улица.</b> Возможно, названа в связи с расположением вблизи Финляндской железной дороги.	Вероятно, идеологичным, связанный с увековечением родов войск.
ул. Связи	от Зеленогорского шоссе до Лермонтовского пр.	<b>Николаевская улица.</b> Названа, вероятно, в честь императора Николая II.	Вероятно, идеологичным.
Северная ул.	от 2-й Дачной ул. до Морской ул.	Наименована с учетом географического положения относительно станции.	Сохранено старое название, хотя улица изменила свое местоположение.
Советская ул.	от ул. Лейтенантов до Приморского шоссе	<b>Аделина улица.</b> Происхождение названия не установлено.	Улица переименована с учетом явных идеологических установок.
Сосновая ул.	от ул. Водолянова до Озерной ул.	Улица появилась в советское время.	Современное название связано с природными признаками.
Социалистическая ул.	от ул. Лейтенантов до Приморского шоссе	<b>Духовская улица.</b> Название дано по церкви Святого Духа, находившейся напротив.	Улица переименована с учетом явных идеологических установок.
ул. Танкистов	от ул. Васильева за Саперную ул.	<b>Вильгельмская улица.</b> Названа, вероятно, в честь кайзера Германии Вильгельма.	Вероятно, идеологичным, связанный с увековечением родов войск.
Цветочная ул.	от 2-й Дачной ул. до 5-й Дачной ул.	<b>Театральная улица.</b> Наименована по несохранившемуся театру "Рити", находившемуся в конце улицы.	При переименовании, вероятно, учитывалось нахождение в начале улицы цветочной оранжереи.
Цветочная ул.	от 5-й Дачной ул. до Саперной ул.	<b>Ольгинская улица.</b> Происхождение первоначального названия не установлено.	Переименование связано с объединением двух улиц в одну.
ул. Чкалова	от 2-й Дачной ул. до 1-й Дачной ул.	<b>Песочная улица.</b> Название, вероятно, связано с природными признаками.	Переименована в честь Героя Советского Союза летчика В.П. Чкалова (1904-1938).
Школьная ул.	от Привокзальной ул. до ул. Осипенко.	<b>Александровская улица.</b> Названа, вероятно, в честь императора Александра III.	Переименование связано, вероятно, с месторасположением школы.









# КОМАРОВО

## “НА НЕДЕЛЬКУ, ДО ВТОРОГО...”

Слова этой популярной песенки второй половины 1980-х годов известны чуть ли не каждому россиянину, хотя далеко не у всех с упомянутым географическим названием связаны конкретные представления или образы. Только для жителей Санкт-Петербурга Комарово – реальность, прикосновение к которой не составляет большого труда: всего 50 минут на электричке, и вы, формально не покидая пределов города, оказываетесь в лесу.

Окрестности Комарова и Зеленогорска воплощают в себе все заслуженно ценимые черты природы Карельского перешейка: нескончаемый берег Финского залива с невысокими дюнами, скрип песка под ногами, смолистые сосновые боры и лесные озера, спрятавшиеся среди песчаных холмов. Эти ландшафты, кажущиеся вечными по сравнению с быстротечностью человеческой жизни и политических событий, между тем очень молоды по меркам геологической истории. Таков, впрочем, и весь Карельский перешеек. Его «новая жизнь» началась не ранее 15 тысяч лет назад, когда начал таять мощный Валдайский ледниковый щит, покрывавший всю Скандинавию, Кольский полуостров, Карелию и территорию нынешних северо-западных областей России. После таяния ледника образовались огромные озера, время от времени соединявшиеся с Мировым океаном и становившиеся глубоко вдающимися заливами древней Балтики. Постепенно площадь послеледниковых водоемов сокращалась: на их месте оставались пологие террасы. На одной из таких террас, имеющей высоту 30–40 м над уровнем моря, расположена основная, «верхняя» часть поселка Комарово.

Ниже, под крутым склоном-уступом, протягивается довольно узкая (до 700 м) терраса – дно Литоринового моря, которое предшествовало современной Балтике 8–3 тысячи лет назад. «Террасированность» рельефа Келломяки–Комарово хорошо чувствуют все, кто хоть раз спустился по Морской или Кавалерийской улицам к Финскому заливу. Вдоль бровки уступа в конце XIX – начале XX вв. были сооружены многочисленные дачи и беседки, из которых открывался захватывающий вид на морское побережье. По нижней («литориновой») террасе, высота которой не превышает 12 м над уровнем моря, со времен средневековья пролегает приморская дорога (Rantatie) – ныне Приморское шоссе. Гуляя в лесу нижней террасы, можно встретить невысокие пологие песчаные гряды, параллельные береговой линии. Это береговые валы древнего моря. А современный пляж, ограниченный грядами невысоких дюн – это самая изменчивая часть территории, где непрерывно работают волны, льды и ветер.

Однако рельеф окрестностей Комарова не ограничивается террасами, уступами и дюнами. Если отправиться к северу от железной дороги в сторону озера Щучьего и Зеленогорска, то очень скоро можно встретить хаотично разбросанные крутосклонные холмы, достигающие абсолютной высоты 60 м. Это камы: считается, что они образовались при вытаивании гигантских глыб «мертвого» льда. Камовые холмы и разделяющие их округлые котловины – любимые места любителей катания на лыжах; у многих «гор» уже многие десятилетия назад появились «народные» названия (Лоб, Серенада и другие).

Для любителей геологии окрестности Комарова не представляют особого интереса, поскольку наиболее древние горные породы, имеющие возраст около 600 млн. лет, перекрыты здесь мощной (более 30 м) толщей молодых (четвертичных) отложений. На поверхности всюду залегают пески, но они имеют разное происхождение: озерно-ледниковое на верхней террасе и камах, морское на нижней террасе, ветровое на дюнах. На наиболее плоских участках террас, откуда затруднен сток воды, отлагался торф и образовались болота.

Благодаря своему приморскому положению Курортный район Петербурга, куда входит Комарово, отличается наиболее мягким климатом на всем Карельском перешейке. В зимние месяцы в Комарове на 0,5–1°C холоднее, чем в центре Петербурга, но теплее, чем во внутренних районах перешейка. Мягкость климата побережья Финского залива проявляется и в более длительном (на 10–40 суток) безморозном периоде, чем в других районах перешейка. За год в районе Комарова выпадает более 700 мм осадков, что почти на 100 мм превышает их годовую норму в центре Петербурга. Больше всего осадков выпадает в августе и сентябре. Первый снег в Курортном районе бывает раньше, чем в других частях Петербурга; устанавливается снежный покров в среднем в начале декабря, сход снега – в середине апреля.

Зимний облик ландшафтов Комарова неотделим от ледяной глади Финского залива. Лед здесь держится от 130 до 180 дней, в зависимости от суровости зимы. Наибольшая толщина льда обычно в марте (до 60 см). Взлом льда в среднем происходит в конце первой декады апреля, а разрушение берегового припая – в середине третьей декады апреля. Нередко в результате нагонов у берега нагромождаются мощные ледяные торосы. Например, в декабре 1973 г. на побережье залива в районе Репино–Зеленогорск образовались «ледяные горы» высотой до 8 м. Лед тогда не успел полностью стаять даже к началу лета.

Карельский перешеек отличается обилием озер: это одна из особенностей молодого послеледникового рельефа. Ближайшее к поселку озеро носит название Щучье (финское название Хауки-ярви). Это живописный водоем в котловине между камовых холмов, длиной более 1 км, с несколькими заливами. Песчаное дно и быстро прогревающиеся воды озера летом привлекают огромное число отдыхающих; зимой лед озера усеян рыбаками. К северу от Щучьего озера находится несколько совсем небольших, но не менее живописных озер. Извилистый Щукин ручей (бывший Муста-оя), не замерзающий в теплые зимы, вытекает из Щучьего озера и впадает в реку Сестру. Наиболее многочисленны короткие (1–2 км) ручьи, стекающие с верхней террасы в Финский залив. Прорезая крутой уступ (бывший берег Литоринового моря), ручьи образуют живописные овраги. У подножья уступа немало родников, пользующихся известностью среди местных жителей и дачников. На нижней террасе русла ручьев еще в довоенный период были спрямлены и превращены в дренажные канавы. Вода в канавах и ручьях насыщена соединениями железа и часто имеет характерный рыжий цвет. Некоторые водотоки в сухие годы не достигают залива, теряясь в прибрежных песках.

Комарово – поселок, где можно ощутить себя в лесу, даже не выходя за дачную ограду. Этих мест в самой малой степени коснулось сельскохозяйственное освоение, которое достигло максимума в Выборгской Карелии к 1930-м годам. Причин тому несколько. Во-первых, еще в шведские времена леса в районе Хауки-ярви были объявлены коронными (то есть принадлежавшими казне). Государственный лесной фонд Хауки-ярви сохранялся в Финляндии вплоть до 1939 г. С переходом территории под юрисдикцию СССР всем лесам вновь созданной Курортной зоны была присвоена I категория, что фактически исключало сплошные рубки и передачу лесных земель в иное пользование. Кроме того, слабоподзолистые почвы на озерно-ледниковых песках – самые бедные на Карельском перешейке, что делало их малопривлекательными для сельского хозяйства. Тем не менее, в военные годы почти все леса подверглись сильным рубкам и пожарам, поэтому деревья в возрасте старше 80 лет в Комарове и вблизи него встречаются довольно редко.

Среди лесов абсолютно преобладают хвойные, что напоминает о принадлежности Карельского перешейка к природной зоне тайги. Больше всего сосновых лесов, среди которых наибольшей популярностью пользуются боры с покровом из зеленых мхов и таежных кустарничков и трав – черники, брусники, вереска, майника, седмичника и других. Немало и еловых лесов, где, кроме черники, обильна кислица. Ельники особенно распространены на нижней террасе. Если вниматель-

но присмотреться к сосновым лесам, то во многих из них можно заметить обилие молодых елей, пробивающихся в древостой. Это обычная картина постепенной смены сосны елью, характерная для тайги Северо-Запада Европейской России. «Регулятором» этого процесса выступают пожары, которые уничтожают молодой подрост ели. Сказанное, разумеется, не означает необходимости прекратить противопожарные мероприятия. Следы пожаров, возникших от непотушенного костра или брошенного окурка, в районе Комарова встречаются повсюду.

На вырубках и пожарищах, а также заброшенных сельскохозяйственных угодьях нередко вырастают леса с преобладанием березы. В наиболее благоприятных условиях можно встретить осину, а на уступе литориновой террасы – и широколиственные породы деревьев: липу и клен. Для нижней террасы очень характерны сырые леса из черной ольхи с подлеском из черемухи и обилием папоротников. На верхней террасе, кроме сухих хвойных лесов, немало и заболоченных, с покровом из сфагновых мхов, багульника и голубики. Болот, не тронутых человеком, в окрестностях поселка почти не сохранилось: небольшие болотца можно встретить только вблизи Щучьего озера. Самый южный залив этого озера постепенно зарастает сфагновой сплавниной и превращается в болото. Наиболее крупные верховые болота Хирвисуо и Тэхтаансуо существовали к юго-востоку от озера Хауки-ярви. С начала XX в. эти торфяники постепенно осушались сетью канав; здесь также добывалось сырье для освоенного в 1903 г. в Келломьяках завода по производству торфяной подстилки. В настоящее время оба торфяника покрыты сосновым и березовым лесом; часть одного из них отведена под дачи.

В лесах окрестностей Комарова можно до сих пор встретить обычных представителей животного мира тайги: лося, зайца-беляка, белку, ежа; из хищников – лисицу, черного хорька, куницу, горностая. Довольно богата фауна птиц, а в прибрежной полосе Финского залива останавливаются на пролете такие водоплавающие птицы, как тундровый лебедь и лебедь-кликун.

Практически в самом поселке, на территории, ограниченной улицами Морской и Курортной и побережьем Финского залива в 1992 г. создан комплексный памятник природы «Комаровский берег». Здесь на площади всего в 162 га обнаружено 403 вида высших растений, 139 видов птиц и 20 видов млекопитающих. Среди растений и животных немало редких и заслуживающих охраны видов. Недавно выпущенная коллективом ученых Российской Академии наук и Санкт-Петербургского университета хорошо иллюстрированная книга<sup>1</sup> может служить научным путеводителем по этому интереснейшему уголку Карельского перешейка.

<sup>1</sup> Комаровский берег – комплексный памятник природы / Ред. Е.А.Волкова, Г.А.Исаченко, В.Н.Храмцов. СПб., 2002. 92 с.

# МАЛЕНЬКАЯ СТОЛИЦА

*Есть три эпохи у воспоминаний...*

Анна Ахматова

В историю «петербургского мифа» пос. Комарово вошел как «ленинградское Переделкино». Трудно найти имя в культурной жизни Ленинграда так или иначе не связанное с этим местом.

*Этот берег — только бред двух схватившихся зорь,  
Двух эпох, что не равно померялись мощью.*

Белла Ахмадулина

1903 год...

Всё менялось на рубеже столетий.

Уже умер Ф. Ницше, успев возвестить «смерть Бога».

Писатели вслед за необыкновенно популярным немецким гением призывали к переоценке всех ценностей, разрушению традиций.

Кумирами читающей публики стали Гамсун, Стриндберг и Ибсен — скандинавские писатели «эпохи модерна» с их чувством богооставленности, мистической тоской по утраченному.

«Мрачно-романтический характер поросшего соснами и усеянного ледниковыми валунами побережья в значительной мере отвечал стилистическому сдвигу, происшедшему во вкусах и приоритетах новой интеллектуально-денежной элиты России».<sup>1</sup>

«Правый и левый (южный) берега Финского залива резко расходились по своему значению. На южном (левом) берегу располагались дачные места, где в окружении исторических дворцов жили по преимуществу художники с ретроспективными устремлениями... На северном (правом) берегу Финского залива располагались дачные места, где жила по преимуществу интеллигенция, склонная к творческому бунтарству».<sup>2</sup>

Поэт-сатирик В. Горянский, близкий футуристам, позднее эмигрант, назвал статью об этих местах «Крамольный берег».

«Петербургский интеллигент за отдаленностью швейцарской границы ездил на Крамольный берег дышать воздухом финских свобод и пресловутой александровской конституции.

Конечно, туманные очертания кронштадтских укреплений и купол Андреевского собора охлаждали пыл оппозиционеров, но все-таки загра-

ница была налицо: в лавочках за товар платили финской маркой, почтальоны и железнодорожные кондуктора одевались на иностранный лад, а в банях вместо банщиков намыленным интеллигентским телом распоряжались финские скуластые амазонки».<sup>3</sup>

Тито Коллиандер, петербуржец с финскими корнями, так описывает эти места:

«Резные, будто выпиленные лобзиком зубчатые башенки, беседки и стеклянные веранды с окнами-витражами, причудливые ворота полукругом ... Дачи, похожие на дворцы и сказочные замки, с шестиугольными башнями, взмывшими высоко над парком и лесом. Скромные маленькие дачки и наспех выстроенные дома, за которые летом взимают солидную аренду, потому что на побережье устремляются десятки тысяч людей купаться и гулять. Веселая беззаботная жизнь... Сухие верещаники в основном бору, брусничные листья, корабельные стволы... и бесконечный песчаный берег, а на юге синие очертания Кронштадта — здесь всё завораживает, во всем этом удивительная притягательная сила. Если ты побывал здесь хоть однажды, видел природу, оттенки моря и неба — неповторимые роскошные нагромождения облаков и убегающую извилинами линию берега — то пропал навсегда».<sup>4</sup>

На Морской улице при спуске к заливу раскинулась территория бывшей Виллы Рено, хозяева которой дружили с красавцем Леонидом Андреевым, кумиром читающей публики «серебряного века», по преданию он часто бывал в Келломяках и останавливался здесь. Мрачноватая романтика побережья как нельзя лучше отвечала апокалиптическим провидениям самого писателя.

Низкий и плоский берег моря, словно край пространства и времени, православно-византийский покой, смешение языков и культур, мистика белых ночей — уже тогда начинает складываться своеобразный миф о побережье, очарование которого будет вдохновлять петербургско-ленинградскую культуру на протяжении всего двадцатого века.

После революции, когда Финляндия отделилась, эти места стали убежищем для эмигрантов, осколков разбитой культуры. Оскар Парланд вспоминает свое детство в Келломяках летом 1923–25 гг.:

<sup>1</sup> В.Б. Кривулин. Петербургский миф на Карельском перешейке. — Доклад на семинаре «У ворот Санкт-Петербурга»/Финляндия. Лаппеенранта, 24 апреля 1994 г.

<sup>2</sup> Д.С. Лихачев. Воспоминания. СПб, 2000, с. 67.

<sup>3</sup> В. Горянский. Крамольный берег //Невский архив. Вып. 3. СПб, 1997, с. 280.

<sup>4</sup> Hannes Sihvo. Settlements on the Karelian Isthmus as Described in Literature//STUDIA SLAVICA FINLANDENSIA. Школа органического искусства в русском модернизме. Сб.статей. TOMUS XVI/2. Helsinki 1999, с. 238-239.

«Многие были прежде очень богаты, среди них были представители петербургской аристократии, князья и графы. Больше всего было интеллигентов царского времени. Теперь все они были нищие и равные между собой, но, несмотря на свою бедность, они пытались в своей одежде и манерах соблюдать стиль жизни, присущий их сословию. Кто щеголял на платформе у станции или прогуливался взад-вперед по Морской улице в дырявой соломенной шляпе и сиреневых носках, помахивая изящной тростью. Они здоровались друг с другом, осторожно кланяясь и приподнимая шляпу или весело махая ею высоко в воздухе. Иногда они собирались вокруг какой-нибудь красавицы в плюмаже со страусовыми перьями, низко кланялись и целовали ей руку. Если пройти мимо, то можно было слышать в русской речи фразы по-французски и по-немецки».<sup>1</sup>

В романах финских писателей описывается атмосфера беженства, тоска, с которой эмигранты смотрят на огни Кронштадта и зарево Петрограда. В Келломяки, согласно рассказу внучки академика И.П. Павлова, Л.В. Балмасовой, через Финский залив бежала Анна Вырубцова, фрейлина последней императрицы Александры Фёдоровны и наперсница Распутина, и некоторое время прожила здесь у русской эмигрантки В. Поммер.

Русский писатель-эмигрант Борис Зайцев, волею судьбы оказавшийся в Келломяках в 1935 году, писал Ивану Бунину:

«Перед моим окном сад, яблони, цветы, дальше сосны, дорога – и море. Виден Кронштадт. Это очень волновало первое время. Теперь привыкли. Иван, сколько здесь России! Пахнет покосом, только что скосили отаву в саду, Вера трясла и сгребала сено, вчера мы с ней ездили на чалом мерине ко всенощной в Куоккалу, ременные вожжи, запах лошади, все эти череседыльники и хомуты...»

Л.В. Балмасова, детство которой прошло в Келломяках, вспоминала о культуре эмигрантского быта. Многие дачи стояли без хозяев, но сохранялись в порядке. Молодежь пользовалась библиотеками этих дач, в салонах устраивались музыкальные вечера, но никакого ущерба не наносилось. Так было вплоть до начала Финской войны.

Ольга Берггольц видела эти места в 1940 году:

*О, друг, я думала, что тишина  
Страшнее всего, что оставит война.*

*Здесь люди, рыча, извиваясь, ползли,  
Здесь пенилась кровь на вершок от земли...  
Здесь тихо, так тихо, что мнится – вовек  
Сюда не придет ни один человек,*

*Ни пахарь, ни плотник и ни садовод –  
Никто, никогда, никогда не придет.*

*Безмерно живущему мертвые мстят:  
Всё знают, всё помнят, а сами молчат.*

После финской войны Келломяки становятся местом, где были предоставлены дачи некоторым деятелям культуры Ленинграда.

Уже тогда Карельский перешеек рассматривался властью как место отдыха ленинградской научной и культурной элиты. Забота о быте интеллигенции должна была компенсировать идеологический прессинг, определяя место лояльных деятелей науки и культуры в тоталитарной системе советского общества. Эту задачу будут с успехом выполнять многочисленные дома творчества, которые вскоре после Великой Отечественной войны появятся в Териоках, Куоккале и Келломяках. В Келломяках – Дом творчества писателей и Дом творчества театральных деятелей. В непосредственной близости – в Репино – Дом творчества композиторов и Дом творчества кинематографистов. Этим целям служили также дачи Литфонда и Театрального общества. В Келломяках был выделен участок для постройки целого академического городка для ученых. А в самом поселке жил известный хирург-онколог Н. Петров, чье имя носит Институт онкологии в пос. Песочный, и полярные исследователи М. Сомов и А. Трешников.

Еще зимой 1940–1941 гг. в Келломяках поселился молодой, но уже награжденный орденом Трудового Красного Знамени писатель Юрий Павлович Герман, пользовавшийся огромной популярностью. В память о нем одна из улиц поселка Комарово носит ныне его имя. Неподалеку от Германа жил и Борис Лавренев. Но счастливое житье в Келломяках было прервано 22 июня 1941 г. Вернуться сюда Герману доведется только после войны. Ему выделили маленькую дачку на Морской улице рядом со станцией. Сюда Герман привез сына-подростка, у которого начался туберкулез, будущего замечательного кинорежиссера Алексея Германа, обессмертившего своего отца экранизациями его произведений. Алексей Герман учился в местной школе и оставил воспоминания о колоритнейших послевоенных годах в Келломяках.

С января 1949 года дачу Германа занимает его друг Евгений Львович Шварц, великий драматург-сказочник, который почти безвыездно жил в Комарове восемь лет. Здесь он работал над своей самой исповедальной пьесой «Обыкновенное чудо», сценарием к фильму Г.М. Козинцева «Дон Кихот» и мемуарами – книгой, удивительной по бесстрашию в те тяжелые и опасные годы.

Редкое обаяние и общительность Шварца определяли широкий круг его знакомств в поселке, начиная с местных жителей и кончая дружбой с великим Д.Д. Шостаковичем. Проницательно вглядываясь в людей, его окружавших, Шварц характеризует их в своих мемуарах, и, быть может, делает прототипами геро-

<sup>1</sup> Hannes Sihvo. Settlements on the Karelian Isthmus as Described in Literature // STUDIA SLAVICA FINLANDENSIA. Школа органического искусства в русском модернизме. Сб. статей. TOMUS XVI/2. Helsinki 1999, с. 244-245.



О.Ф. Берггольц и Е.Л. Шварц в Комарове.  
Вторая половина 1950-х гг.

ев своих сказок, более реальных, нежели трагический абсурд времени, в которое он жил.

На даче Н. Черкасова, исполнившего роль Дон Кихота в фильме Козинцева, Черкасова – Александра Невского и Ивана Грозного в фильмах С. Эйзенштейна, Черкасова – лауреата и любимца Сталина, Шварц встречается с Аркадием Райкиным, для которого пишет репризы; с замечательным дирижером Евгением Мравинским, постоянным исполнителем симфоний Д. Шостаковича.

Д.Д. Шостакович поселился в Келломяках впервые еще в 1940 г. в доме, предоставленном ему в аренду на Большом проспекте, 18. После войны он снова поселился здесь, разрываясь между Москвой и Ленинградом. Положение официального композитора обязывало его жить в Москве, но тяготило Шостаковича, и в Келломяках он отдыхал. Позднее, с 1950 г. по 1960 г. он жил в доме, построенном его тестем на 4-м Курортном переулке, 10. В эпоху всеобщего молчания Россия говорила скорбным голосом музыки Шостаковича.

*Она одна со мною говорит,  
Когда другие подойти боятся ...*

Писала Анна Ахматова в стихотворении, посвященном музыке Шостаковича. На даче композитора Мстислав Ростропович впервые исполнил виолончельный концерт, написанный для него Шостаковичем.

Исключительные по доверительности отношения связывали композитора с кинорежиссёром Г.М. Козинцевым, творческий союз с которым продлился до конца жизни. Музыка к фильмам «Гамлет» и «Король Лир» сделала эти фильмы своеобразными киносимфониями, трагическими документами эпохи. Когда Шостакович приезжал в Комарово, то обязательно навещал Козинцева, дача которого располагалась на Сапёрной улице, рядом с дачами кинорежиссёров И. Хейфеца и Н. Кошеверовой.

Надежда Кошеверова, автор фильмов-сказок по сценариям Е.Л. Шварца, в том числе и знаменитой «Золушки», была женой оператора В. Москвина, работавшего с Козинцевым и снявшего с И. Хейфицем «Даму с собачкой». У Кошеверовой на даче в Комарове гостили актёры Фаина Раневская и Эраст Гарин. У Хейфеца жил молодой Алексей Баталов, снявшийся у режиссера в шести фильмах. Особый, как бы «негромкий», стиль актерской игры Баталова во многом сложился под влиянием «ленинградской» школы. С детских лет Баталов был знаком с Анной Ахматовой, дружившей с его матерью, поэтому, когда Ахматова поселилась в Комарове, он часто бывал у нее в «Будке», как она называла свою маленькую дачу, предоставленную ей Литфондом в 1955 году.

Здесь, в Комарове, в «Будке» на ул. Осипенко и в Доме творчества писателей на Большом проспекте, прошли последние десять лет жизни Анны Ахматовой, здесь, на кладбище в Комарове она и похоронена. Эти годы удивительны по интенсивности творчества, яркости и напряженности чувств. С наступлением хрущевской «оттепели» Ахматова решила обнародовать хранившиеся до сих пор в тайне поэмы «Реквием» и «Поэму без героя», эпические полотна русской истории, свидетелем которой она была. Отсюда в списках, так как о напечатании подобных произведений еще не могло быть и речи, эти поэмы расходились, поражая читателя «новой Ахматовой», масштаб личности и таланта которой только в это время стал проясняться.

Сюда, в Комарово, потянулся всё увеличивающийся поток людей, для которых Ахматова являла собой живую связь времен, связь с петербургской культурой. «Они приезжали к почитаемой ими полубогине «серебряного века», чтобы там ощутить себя в большей степени петербуржцами, чем то было возможно в их ленинградских коммуналках. То был северный закат «петербургского мифа» – как бы второе его пришествие», – писал поэт Виктор Кривулин о себе и своих сверстниках, бывавших здесь. Прославленная «Будка» Ахматовой была центром притяжения для творческой интеллигенции и петербургской и советской формации. Академик В. Жирмунский, ровесник Ахматовой и ее сосед, художник Натан Альтман, автор её знаменитого портрета, со своей красавицей женой Ириной Щеголевой-Альтман, будущий академик Дмитрий Лихачев, вдова поэта Надежда Мандельштам и Фаина Раневская, Лидия



А.А. Ахматова и А.Г. Найман в Комарове, 1964 г.



И.А. Бродский. Начало 1960-х гг.

Чуковская, дочь К.И. Чуковского и автор будущих «Записок об Анне Ахматовой». Соседом Ахматовой по литфондовскому участку был замечательный поэт Анатолий Клещенко, проведший в лагерях более пятнадцати лет, своеобразно воплотивший поэтический и жизненный подвиг Н. Гумилева. Рядом жила чета Гитовичей – поэт и переводчик Александр Гитович и его жена Сильва, помогавшая Ахматовой и оставившая воспоминания об их совместном житье. Сюда приходил со своей дачи на 2-й Дачной ул. Александр Прокофьев, возглавлявший в эти годы ленинградский Союз писателей, талантливый поэт, растративший свой дар на службе режиму.

Среди окружавших Ахматову людей было особенно много молодежи, которая проходила рядом с ней школу жизни и творчества. Здесь бывали поэт Александр Кушнер, будущий талантливый кинорежиссер Илья Авербах и Алексей Баталов, для которого Ахматова даже писала сценарий; четверка молодых поэтов, называвших себя «волшебным хором» – Анатолий Найман, Евгений Рейн, Дмитрий Бобышев и Иосиф Бродский, впоследствии лауреат Нобелевской премии.

Бродский провел в Комарове незабываемую «счастливаю зиму» 1962–63 годов на даче академика Берга в Академгородке. Много лет спустя, уже в эмиграции, он написал стихотворение «Келломьяки», где воскресил с мучительным чувством потери время, прожитое здесь. Снова и снова он мысленно возвращался к этому побережью, как к утраченному раю:

*Когда умру, пускай меня сюда  
Перенесут. Я никому вреда  
Не причиню, в песке прибрежном лёжа.  
Объятий ласковых, тугих клешней  
Равно бежавшему не отыскать нежней  
Застиранее и безгрешней ложа.*

Здесь находилась дача писательницы Веры Кетлинской, автора романа «Мужество», жизнь которой оказалась в чем-то выразительнее её

творчества, о чем свидетельствуют мемуары Е. Шварца, дружившего с Кетлинской. Ольга Берггольц, перед описанием жизни которой останавливалось даже перо Шварца, «блокадная мадонна», в полной мере реализовавшая надлом времени в своем творчестве и судьбе, бывала в Доме творчества писателей, оставила описание послевоенных Келломьяк. Писательница Вера Панова постоянно жила и работала в Доме творчества писателей, ее секретарем был молодой Сергей Довлатов, в детстве часто проводивший летние каникулы на даче Н. Черкасова, о чем писал в рассказе «Куртка Фернана Леже».

Номер 39 в Доме творчества писателей регулярно занимал Федор Абрамов, приезжавший сюда зимой покататься на лыжах. Здесь жил Михаил Слонимский, входивший в молодости в группу «Серапионовы братья», бывали писатели Виктор Некрасов и Виталий Бианки, пели Александр Галич и Владимир Москвин, отдыхали и работали переводчики В. Адмони и Т. Сильман, писатель и критик В. Шкловский, литературоведы Б. Эйхенбаум, В. Мануйлов, Г. Бялый, Г. Макогоненко, Е. Добин, поэт Вадим Шефнер.

Известный палеонтолог и писатель-фантаст Иван Ефремов, отдыхая здесь, так полюбил Комарово, что оставил завещание быть похороненным на комаровском кладбище.

«Маленькой столицей» в 60–70-е гг. назвал Комарово известный прозаик Валерий Попов, вспоминая свою молодость в Доме творчества в обществе Андрея Битова, Глеба Горбовского, Александра Городницкого, Владимира Марамзина, Глеба Горышина, Александра Житинского, Виктора Сосноры. Та атмосфера доверия и поддержки, в которой оформлялось их творчество, выживал их талант в то достаточно непростое время, оказалась неповторима.

Писатели старшего поколения, испытывавшие давление истории в полной мере, старались помочь, развить и передать традицию. «Наши ста-





И.М. Смоктуновский на отдыхе в Комарове.

рики» – с благодарностью называют теперь тех, кто знакомил с запрещенной тогда настоящей литературой, старался преодолеть разрыв культур, просто делился воспоминаниями. Лидия Гинзбург, Наум Берковский, Михаил Слонимский, Глеб Семенов, Давид Дар, Павел Берков, Ефим Эткинд, Геннадий Гор – в прогулках с ними по комаровским улочкам, в беседах и спорах проходили «свои университеты» и формировали особый ленинградский стиль писатели нового поколения.

В Комарове снимал дачу замечательный драматург Александр Володин. Здесь он работал над пьесами «Мать Иисуса» и «Осенний марафон». Г.А. Товстоногов, режиссер прославленного БДТ, чье сотрудничество с Володиным стало одним из знаковых явлений хрущевской «оттепели», жил в Комарове на собственной даче, деля ее со знаменитым артистом своего театра Евгением Лебедевым. Иннокентий Смоктуновский, прославившийся у Товстоногова в роли князя Мышкина в спектакле «Идиот» по роману Достоевского, снимал дачу в Комарове во время работы над знаменитой ролью Гамлета в фильме Г.М. Козинцева и репетировал на поляне перед костром.

На 2-й Дачной улице сохранилась дача, в которой до отъезда в Москву жила великая Галина Уланова. Она дружила с семьей ученого-химика Н. Качалова, чьей женой была актриса Александринского театра Елизавета Тиме, имя которой в молодости связывали с премьер-министром Временного правительства А. Керенским. Тиме помогала Улановой драматически оформить рисунок роли. Уланова часто говорила позднее, что обстановка дома Тиме и круг ее друзей дали ей представление о стиле старых петербуржцев, своеобразно воспитали ее. На даче Качалова и Тиме в садовой беседке Уланова по утрам репетировала, а знавшие об этом поклонники тайно любовались ею, в чем признается ныне известный режиссер Александр Белинский. Близкой подругой Улановой в тот период была другая замечательная балерина, чей талант обессмертила Анна Ахматова, – «роковая девочка, плясунья, лучшая из всех камер» Татьяна Вечеслова. Она дружила с Ахматовой, бывала у нее в «Будке» и ныне покоится недалеко от могилы Ахматовой на комаровском кладбище.

В Комарове на своей даче на Большом проспекте написал песню «Подмосковные вечера» Василий Соловьев-Седой, автор более четырехсот песен, многие из которых созданы здесь. Композитор дружил с поэтом Александром Прокофьевым, часто бывал у него на даче, встречал там поэтов Н. Брауна и М. Комиссарову, художника А. Ушина.

Академик Д.С. Лихачев, по выражению Фазиля Искандера, поставивший целью пережить советскую власть, и с успехом эту задачу выполнивший, оказался в Келломяках еще в 1915 году, жил в пансионате «Юлия» на Церковной улице. Его родители дружили с композитором Савинским, автором духовной музыки, гуляли вместе по дороге на Щучье озеро. Тем же летом 1915 года Савинский скончался и был похоронен на местном кладбище. Первая мировая война, две революции, Гражданская война, отделение Финляндии, потом присоединение этих мест к России, Великая Отечественная война... Могила Савинского сохранилась, поддерживаемая семьей Лихачевых, она напоминает нам о России еще «до несчастья», как любил говорить академик, той России, фотографии которой показывают нам идиллические картины отдыха на Карельском перешейке в начале века. Академик Дмитрий Лихачев волею истории оказался единственным очевидцем всех «трех эпох воспоминаний», начав и завершив своей жизнью двадцатый век. Первый почетный гражданин Санкт-Петербурга, он своим обликом и деятельностью подтвердил и продолжил «петербургский миф».

Невозможно перечислить всех деятелей искусства, чье имя связано с этим маленьким поселком. Объединенные творческими связями, соединенные в отличие от города близостью свободного дачного житья, заражающиеся друг от друга идеями, противостоящие и дополняющие друг друга, они создавали ту особую культуру, которую до сих пор зовут «ленинградской».

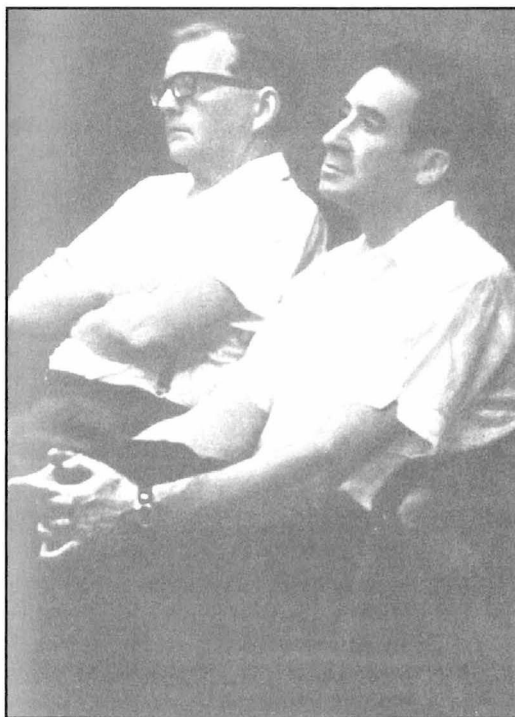
И ныне живет на своей даче на Озёрной улице Даниил Гранин, автор трагической «Блокадной книги», романов об ученых и блестящих эссе. В ахматовской «Будке» пишет Валерий Попов, у ко-



Д.С. Лихачев на своей даче в Комарове.



О.Н. Каравайчук.



Д.Д. Шостакович и Г.М. Козинцев.

торого учился Сергей Довлатов. А на улочках поселка, если, конечно, повезет, можно увидеть идущего, или точнее, парящего Олега Каравайчука, композитора-импровизатора, автора музыки к фильму И. Авербаха «Монолог» и многим другим отечественным и зарубежным фильмам. «Одно из условий развития таланта у человека есть свобода непослушания», – утверждает этот всемирно известный апостол вольного творчества с лицом старого ангела, легенда здешних мест.

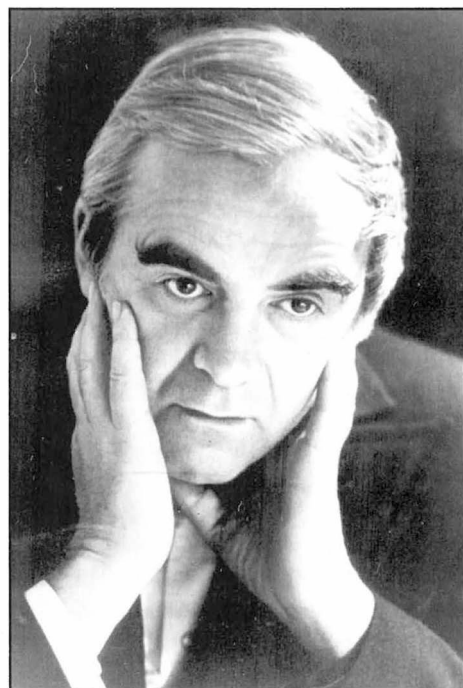
И. Бродский: «Разумеется, гений места довел <...> всё это в сильнейшей степени определено конечно же гением места, вот **того** места <...> но в принципе ты живешь не в конкретном пейзаже, а в своем воображении, версии мира...»<sup>1</sup>

Аристотель утверждал, что творчество – это преступление.

Не преступление ли границ дозволенного? Источник сомнения в устоявшемся, рождающий не ответы, а вопросы. Бродский подчеркивал: «...в глубине континента, там хоть три года скачи – ни до какого моря не доскачешь. И вот это для меня очень важно – край земли».

Может быть, в лапидарности пейзажа морского побережья, перечеркнутого вертикалями сосен, в лаконизме красок «всех оттенков серебра», по выражению Ахматовой, стимул творчества для каждого оказавшегося здесь?

«Я думаю, что становишься не человеком пейзажа, одного пейзажа, когда твоя внутренняя душевная лояльность отдана исключительно **тому** пейзажу, которого, как ты понимаешь, уже больше нет или его функция изменилась. Нет, но что-то делается с тобой, и ты становишься не столько человеком пейзажа, сколько тем, что этот пейзаж в тебе создает, и уж **это** ты несешь в себе до конца дней – некоторую сардоничность, сдержанность и вместе с тем идею порядка и отрешения».<sup>2</sup>



Д.А. Гранин.

<sup>1</sup> И. Бродский. Большая книга интервью. М. 2000, с. 420.

<sup>2</sup> Там же, с. 421.

## АКАДЕМИЧЕСКИЙ ПОСЕЛОК

История поселка Комарово была бы неполной без очерка об академическом поселке и его обитателях, хотя бы и короткого. Возникший в сосновом лесу вдоль лесной дороги в Териоки (ныне Зеленогорск), Академический остров органично продолжил территорию и историю бывших Келломяк, дав им не только новое имя, но и во многом определив их историческую судьбу. Переименование произошло в 1948 году, в память о выдающемся отечественном ученом, ботанике В.Л. Комарове, бывшем до своей смерти в 1945 году президентом Академии наук. Бюст В.Л. Комарова установлен в сквере на пересечении Северной и 1-й Дачной улиц (см. карту, с. 18). Правда у многих название поселка ассоциируется с полчищами комаров, осаждающих в летние месяцы дачников, но комары у нас распространены повсеместно, а Комарово единственное, и подтверждением тому служит его история.

Сейчас трудно сказать, почему для академиков было выбрано именно это место, но чем бы этот выбор не определялся, расположение оказалось на редкость удачным. В поселке сразу же сложилась достаточно благодатная и, в общем, несуетная атмосфера. Этому способствовали большие – от половины гектара до гектара участки земли, что соответствовало норме, определяемой для академиков – щедрость во времена ограничения всего, что означало личное пространство и свободу. Хочется думать, что это была забота государства об ученых, как и весь народ изнуренных войной, о том, чтобы они смогли спокойно поселиться и отдыхать в местах издавна курортных и дачных. Несколько академических поселков под Москвой и один под Ленинградом были сталинским подарком советским академикам в связи с приближающимся 225-летием Ака-

демии наук и окончанием войны. То есть дачи строились и передавались владельцам и их семьям в вечное пользование совершенно бесплатно. Финское же направление, по-видимому, было выбрано не случайно, потому что после войны вся территория Карельского перешейка активно заселялась переселенцами из других областей России, зачастую не имевших представления о традиционной системе землепользования и специфике сельского хозяйства в этих местах. В этом случае выдвижение такого своеобразного «форпоста» советской науки на отвоеванную у буржуазной Финляндии территорию тоже вполне вписывалось в концепцию освоения этого оригинального по своим этническим и природным условиям региона. Впрочем, как и создание домов творчества писателей, журналистов, кинематографистов, театральных деятелей и композиторов в непосредственном соседстве.

В 1946–47 годах сосновый лес, находящийся на высоком берегу древнего литоринового моря (откуда местами открывался вид на вполне современное море Балтийское), был разбит на 28 участков под дачи. Каждому участку был присвоен номер, и распределение участков происходило сообразно пожеланиям академиков. Например, для В.Г. Хлопина важно было солнечное место, так как он страдал ревматизмом, В.И. Смирнов хотел находиться поближе к железнодорожной станции, Н.Н. Аничков выбрал землю в центре поселка, для кого-то решающим явилась близость к обрыву и вид на Финский залив, у некоторых через территорию протекал ручей в романтически заглубленном овраге, кто-то даже не ездил выбирать, а просто говорил: хорошо бы номер такой-то. Так что распределение столь заманчивых дач происходило, по-видимому, достойно и без интриг. Это было поколе-

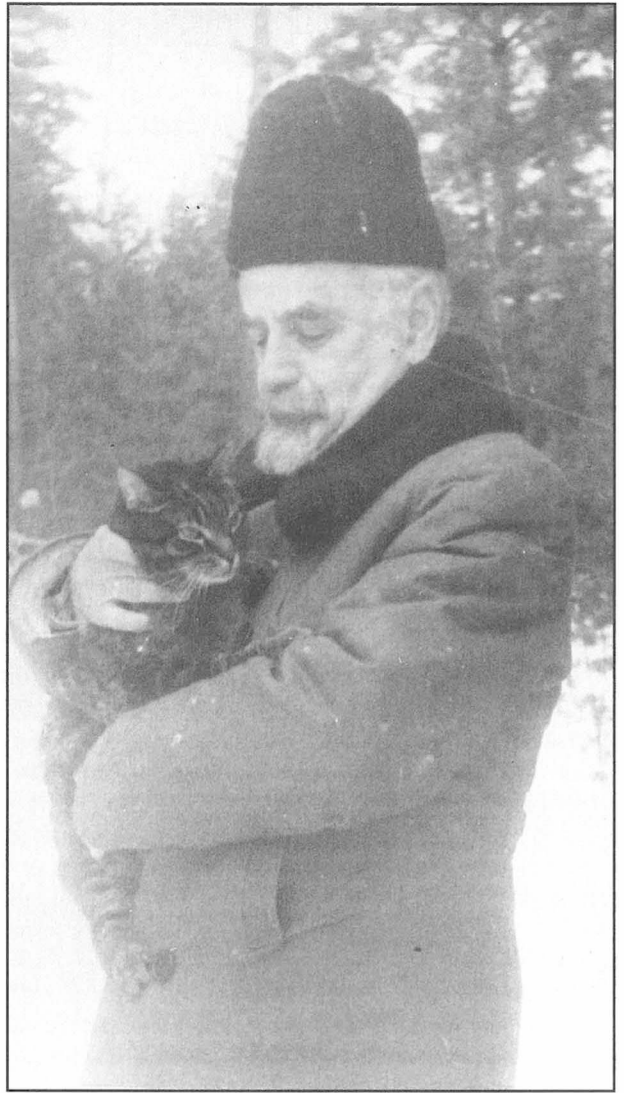


Первый стандартный финский дом в Академическом поселке. Дача Н.С. Державина. С 1959 г. владельцем стал С.В. Калесник.

ние интеллигентных людей, воспитанных еще в правилах и традициях века девятнадцатого, увлеченных наукой и переживших столько испытаний и потерь, что материальные ценности в их жизни ни в коей мере не являлись приоритетными.

Затем началось возведение дач из привезенных в счет репараций из Финляндии готовых стандартных домов, которые сначала финские, а потом советские рабочие из «Академстрога» достаточно быстро собирали из готовых фрагментов, так что строительство заняло примерно два летних сезона.

Дома были просторными, площадью более ста пятидесяти метров, двухэтажными, имели по три входа: летний – парадный – через большую застекленную веранду, кухонный – через широкое каменное крыльцо с навесом, ведущий прямо в кухню и третий через большое итальянское (открытое с навесом) крыльцо, ведущий непосредственно в прихожую, из которой сразу же можно было подняться и на второй этаж. Архитектор очень удачно расставил эти дома, поворачивая их то одним, то другим боком или углом к улице, отчего не возникало ощущения унылого однообразия и казенщины, а наоборот, дома, построенные по одному проекту, смотрелись как не похожие один на другой. Кроме того, они были выкрашены и декорированы разными цветами. В каждой комнате были построены очень красивые финские печи из огнеупорного кафеля разных оттенков. Причем в каждом доме печи были разных цветов, печники их собиравшие подбирали кафельные фрагменты, учитывая игру света на поверхности, и стены в комнатах красились в тон печке. Печи эти были на редкость теплые и не «прожорливые», достаточно было двух охапок дров, чтобы более суток греться потом у финской красавицы. Через год в дома был проведен централизованный водопровод из чистой артезианской скважины, на обоих этажах были сделаны туалетные и ваннные комнаты, включая ванну, вода для которой нагревалась в деревянном бойлере. Примерно в начале 50-х годов в домах было оборудовано паровое отопление на угольных котлах. Дома стояли на мощных бетонных фундаментах, имевших под собой большие, до 20 квадратных метров площадью, подвалы с вентиляцией и водопроводом. Академические хозяйки с удовольствием пользовались этими погребами для круглогодичного хранения продуктов, так как температура там в течение года практически не менялась, но несомненно было и то, что эти подвалы в случае необходимости прекрасно справились бы с ролью подземных бункеров и бомбоубежищ. Среди жителей поселка даже ходили слухи, что в случае войны дачники будут эвакуированы, а дома и подвалы-бункера уже заранее расписаны за разными военными ведомствами. Не исключено, что столь капитальный подход к обустройству поселка не только был призван продемонстрировать высокий престиж науки, но и действительно мог послужить целям мобильно раз-



В.И. Смирнов с любимым котом Серым. Зима 1957-58 гг.

вернутого командного пункта. Кроме того, на каждом участке был отдельно построен дом, состоящий из двух комнат для сторожа или домработницы и большого гаража. Эти дачи были материализованными мечтами булгаковского профессора Преображенского о кабинете, столовой, комнате отдыха и спальнях на втором этаже. По мере же разрастания академических семей, сторожки заселялись уже не сторожами, а родственниками, сами дома делились внутри перегородками и сегодня превратились в место дачного отдыха целых семейных кланов, состоящих из детей и внуков академиков и их близких. В поселке был построен дом правления, имелась медицинская помощь, техническое обслуживание, развозка продуктов по домам, теннисный корт. В даче, предназначавшейся умершему в 1948 году ботанику А.А. Гроссгейму, была устроена база отдыха для других сотрудников академии. Для полноты размаха были еще задуманы фонтан в центре поселка и своя пожарная часть, но то ли средства закончились, то ли что-то «наверху» изменилось, а только в напоминание о фонтане осталась лишь большая круглая клумба, а остов недостроенного гаража для пожарных машин до сегодняшнего дня остается жутковато-излюбленным местом для

игр детей. На этом блага цивилизации закончились, и первые несколько лет лишь сосны и пещок окружали дачи.

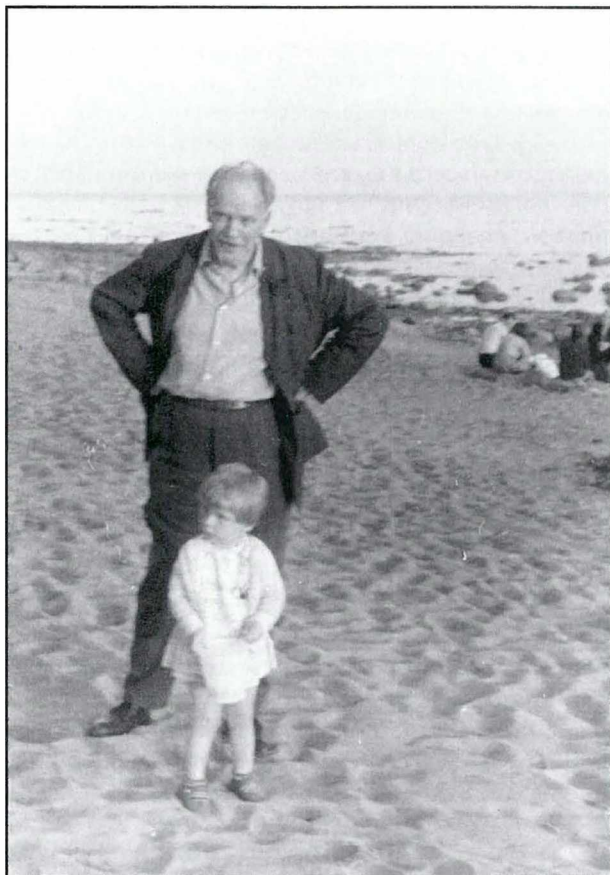
Новоиспеченные дачники с огромным энтузиазмом принялись разводить сады, сажать яблони, сирень и жасмин, разбивать клумбы. По воспоминаниям семьи Аничковых, всем так хотелось поскорее заложить свой собственный сад, что совершенно не оставалось времени на общение с соседями и хождение в гости. Работать надо было осторожно, потому что еще недавно на этой территории шли бои, и частыми находками были связки патронов и гранаты. Кроме того, почва в этих местах была исключительно неплодородной, и многие садоводы сдались, уступив место черничнику и зарослям иван-чая. Постепенно окружающее пространство стало меняться, отражая вкусы своих хозяев. На участке ботаника П.А. Баранова появился маленький ботанический сад с альпийскими горками, прудом и редкими породами деревьев и цветов. Семья Аничковых воссоздала стиль английского ландшафтного парка с миксбордерами вдоль дорожек, цветы в которых поочередно цвели весь сезон и были подобраны по цвету. Невестка академика Н.С. Державина балерина Н.А. Анисимова устроила что-то типа регулярного сада, с клумбами разной геометрической формы и кулисами из кустов жасмина. В.П. Линник построил маленькую обсерваторию, а А.Ф. Иоффе – смотровую беседку с видом на море, у многих появились площадки для модного тогда крокета.

В первые годы здесь поселились: астроном А.И. Струве, биолог К.М. Быков, востоковеды В.М. Алексеев, А.П. Баранников, С.А. Козин, И.Ю. Крачковский, директор Эрмитажа И.А. Орбели, географ Л.С. Берг, геологи А.П. Герман, Д.М. Наливкин, А.А. Полканов, семья А.П. Карпинского, математик В.И. Смирнов, медик Н.Н. Аничков, физики А.Ф. Иоффе, А.А. Лебедев, В.П. Линник, П.И. Лукирский, В.А. Фок, физиолог Л.А. Орбели, филологи Н.С. Державин, И.И. Мещанинов, В.Ф. Шишмарев, химики И.В. Гребенщиков, А.Е. Порай-Кошиц, В.Г. Хлопин, электротехник М.П. Костенко.

Обитатели поселка, как это свойственно людям науки, работу мысли не прекращали никогда, и поэтому Комарово стало не только местом отдыха, но и научной работы. Нам еще только предстоит узнать, сколько научных работ было задумано и написано в уютных дачных кабинетах, выходивших окнами в сад или сосновый лес. По воспоминаниям внуков В.А. Фока, мимо кабинета деда разрешено было проходить только на цыпочках, а в доме С.В. Калесника кабинет был священным местом, и заходить туда можно было только с разрешения. Академики были не только директорами научных институтов и лабораторий, они были еще и руководителями аспирантов, консультантами по различным вопросам, имели множество учеников, поэтому в Комарово даже летом во время отпуска приезжали многочисленные сотрудники. В Комарове, в более свободной

дачной обстановке, которая в России традиционно была демократичнее городской, любящая картины природы, можно было спокойно и часто вполне конфиденциально обсуждать самые разные научные вопросы. Естественно, что обитатели поселка всегда имели свое мнение и по вопросам политическим, но наука неизменно была на первом плане и, в общем, политические или антисоветские разговоры особенно не были приняты. Первые поселенцы, «зубры» по выражению Д. Гранина, жили, в основном, наукой и семьями. Комарово, хочется это подчеркнуть, было местом семейного отдыха и научной работы. В поселке сложился свой распорядок дня. Обычно с утра и до шести часов все были заняты работой, независимо от отпусков или праздничных дней, а ближе к семи часам происходило традиционное вечернее неторопливое гулянье по главной Курортной улице и прилегающим дорожкам. Вечером закатное солнце находится как раз в стороне Курортной, и всю ее заливают теплым вечерним солнцем. По этой улице гуляла, обсуждая с коллегами разнообразные вопросы, говорили о книгах, театрах, о жизни, сюда же на прогулку приводили гостей, приходили соседи из писательского дома творчества и дома отдыха Театрального общества. По воспоминаниям семей Смирновых и Шуваловых, прогулка в составе Смирновых и С.Н. Насоновой начиналась от ворот Смирновых. Двигались к дальнему концу поселка в сторону Зеленогорска, по дороге мог присоединиться директор Эрмитажа И.А. Орбели с женой-искусствоведом А.Н. Изергиной, биолог Р.Л. Берг, химик Н.И. Никитин или еще кто-нибудь, и так доходили до Фоков и возвращались обратно. В гостеприимный дом Смирновых приходили Д.Д. Шостакович и Д.К. Фаддеев, математик, имевший еще и консерваторское образование, – они втроем с В.И. Смирновым устраивали музыкальные вечера. В разное время там бывали писатели Е.Е. Шварц и А.И. Солженицын, математик А.Д. Александров, физики А.Д. Сахаров и Н.А. Толстой, художник Н.И. Альтман. Этим же, или других интересных людей можно было встретить практически в каждом доме поселка. Их дружеские отношения складывались еще в университетские времена, в эвакуации и на филармонических концертах. Жители поселка успевали быть и учеными с мировым именем, и находиться в курсе литературных, театральных и музыкальных новостей.

Поселок со всех сторон окружал лес, а за ним море. Поэтому многие ходили гулять к морю – вдоль лесных тропинок и на горках были сделаны деревянные скамейки, чтобы можно было посидеть на подъеме или просто отдохнуть, так как многие жители были уже людьми немолодыми. Через ручьи и болотистые места были проложены мостики и гати. Можно было просто пойти за грибами или сесть в автомобиль, машины были у многих, и выехать на пикник к одному из финских озер, или отправиться за кустами какого-нибудь особенного сорта малины на заброшенный финский ху-



*С.В. Калесник с внучкой Катей на заливе. Осень 1969 г.*

тор, или просто полюбоваться живописными берегами реки Сестры. К сожалению, многие из первых жителей Академгородка были людьми пожилыми и наслаждались этой жизнью менее десяти лет.

В 1950 году началось строительство трех отдельно стоящих дач, тоже сталинского подарка, так называемым «атомщикам» – радиохимикам Б.А. Никитину, А.П. Ратнеру и И.Е. Старику, участвовавшим в разработке атомной бомбы. В начале-середине 50-х годов в Ленинграде был пик избрания в действительные члены Академии и в поселке появилась следующая «волна» более молодых ученых. Они или покупали дачи у вдов академиков, или строили по собственным проектам. Тогда построили и купили дачи: ботаники П.А. Баранов, А.А. Корчагин, Е.М. Лавренко, биологи Г.Я. Бей-Биенко, Д.Н. Насонов, А.Н. Световидов, врачи Д.Г. Рохлин, С.А. Холдин, географы С.В. Калесник, В.Б. Сочава, геологи И.И. Горский, С.В. Обручев, Н.Н. Яковлев, гидротехник В.А. Флорин, историк А.И. Тюменев, кораблестроитель Ю.А. Шиманский, математик Ю.В. Линник, радиотехник С.Я. Соколов, физик Е.Ф. Гросс, физикохимик Б.П. Никольский, филолог М.П. Алексеев, химики В.М. Вдовенко, Н.И. Никитин и электротехник Н.Н. Ковалев.

Зимой много катались на финских санках и лыжах, сами и с гостями, по воспоминаниям семьи Насонова иногда собиралась целая «валидольная» лыжная команда. Многим из них здоровый климат Комарова продлил жизнь. В середине 60-х было построено несколько многоквартирных дач-

ных корпусов Дачного кооператива «Ученый», и новая волна жителей осваивала лесные дорожки и пляж, сохраняя и приумножая традиции этих мест. В это время в поселке поселились астроном В.В. Соболев, геолог-нефтяник Б.Ф. Дьяков, гидрогеолог В.А. Мироненко, востоковед Б.Б. Пиотровский, генерал-полковник М.П. Миловский и генерал-майор В.И. Архипов, геофизик М.И. Будыко, инженер-электрик В.Д. Андожский, медики В.Г. Баранов, А.Э. Мандельштам, В.А. Мандельштам, С.С. Шерман и ангел-хранитель всего Академгородка врач-терапевт М.М. Тушинская, механик Н.С. Соломенко, фармакологи-токсикологи С.Н. Голиков и С.С. Крылов, физик атмосферы К.Я. Кондратьев, физик С.Н. Журков, физиологи В.Н. Черниговский и А.М. Уголев, филологи Д.С. Лихачев и Г.П. Макогоненко, цитолог А.С. Трошин, экономист В.В. Новожилов. Десятью годами позже купили себе дачи ботаник А.Л. Тахтаджян и филолог А.С. Бушмин. К этому времени появились и более шумные компании из уже выросшей в поселке молодежи. Собирались обычно в отсутствие старшего поколения и чаще зимой, когда старшие реже бывали на даче. Здесь читали свои стихи И. Бродский, А. Найман и А. Риммицан, навещавшие жившую неподалеку А.А. Ахматову. Компании комаровской молодежи собирались у М.Д. Шостаковича, Т.М. Алексеевой, Н.С. Калесник, в течение ряда лет душой комаровской молодежной компании был Д.И. Орбели, яркая и незаурядная натура, к сожалению, рано ушедший из жизни.

Академический поселок и сейчас является местом отдыха ученых. Здесь живут: нобелевский лауреат физик Ж.И. Алферов, директор Эрмитажа М.Б. Пиотровский, математики О.А. Ладыженская, Л.Д. Фаддеев, В.С. Булдырев и В.В. Колбин, биохимик С.Е. Манойлов, геолог С.А. Бушмин, медик Г.Н. Бурькина, физики Б.П. Захарченя, А.Л. Орбели, нейрофизиологи Н.П. Бехтерева и С.В. Медведев, химик А.А. Шульц, ботаники М.П. и Е.В. Барановы, историк и литературовед А.А. Фурсенко, геолог Б.В. Шилин, театральный художник А.Е. Порай-Кошиц, аэродинамик и теоретик корабля А.Д. Круглов и философ Л.К. Круглова. Недавно ушли из жизни геолог И.С. Гранберг, математик Н.В. Смирнов, физиолог Д.А. Уголев и электротехник Н.Н. Ковалев. Многие комаровские жители занимаются научной работой. В поселке начинается строительство десятка новых дач для вновь избранных членов Академии. Появляются дачи бизнесменов и правительственных чиновников.

Поселок Комарово – это место со своей культурой и традициями, и хочется, чтобы все хорошее, что заложили и создали поколения обитателей поселка, передалось вновь прибывшим как залог преемственности научной и общекультурной традиции. Той ценности, которая создается трудами не одного поколения и, к сожалению, очень быстро теряется вне культурного контекста.

# НЕКРОПОЛЬ

*И кажется такой нетрудной,  
Белея в чаще изумрудной,  
Дорога не скажу куда...*

Анна Ахматова



Могила А.А. Ахматовой. Надгробие – стена из песчаника (1960-е гг.); крест (архитектор В.П. Смирнов), барельефный портрет (1969, скульптор А.М. Игнатьев).

Комаровское кладбище<sup>1</sup> – это одно из примечательных мест поселка. Его посещают не только родственники, сюда приходят и приезжают те, кому дороги имена известных ученых, писателей, поэтов, артистов, музыкантов. На наших глазах, в течение жизни одного поколения, многие из них стали легендой.

Кладбище появилось вскоре после возникновения дачного поселения вблизи платформы Келломяки. Изначально оно было обычным сельским погостом. Сохранилось несколько могил, датированных 1915, 1917 годами. В путеводителе под № 204 значится захоронение композитора В.Е. Савинского (1867–1915). В период с 1918 по 1940 годы, когда поселок входил в состав независимой Финляндии, кладбище продолжало существовать. В центральной части встречаются памятники с датами – 1924, 1939 гг.

До 1950-х годов на кладбище поселка Комарово хоронили только местных жителей, в 1952 году здесь был похоронен академик А.П. Баранников. С этого времени многие другие известные представители культуры и науки нашли последний приют на этом кладбище.

После того, как 9 марта 1966 года здесь похоронили Анну Андреевну Ахматову, Комаровское кладбище стало фактом истории русской культуры, известным и посещаемым. В 1999 году на этом кладбище был похоронен академик Дмитрий Сергеевич Лихачев – первый почетный гражданин Санкт-Петербурга.

Здесь похоронены: сорок академиков и членов-корреспондентов, более пятидесяти литераторов, писателей и поэтов, более сорока актеров,

деятели кино и театра, архитекторы, скульпторы и художники, композиторы и музыканты, полярники, научные сотрудники и музейные хранители... Со званиями, наградами или без официальных отличий, их имена вошли в энциклопедии, справочники и составляют гордость отечественной истории. Без них непредставима русская и петербургская культура второй половины XX века.

Но не только в этом значимость Комаровского некрополя. Уместно вспомнить об одном из ключевых понятий петербургской культуры – *genius loci*, «гений места» (энергия силы воздействия на человека исторического пространства). Здесь легко думается, здесь прикасаешься к вечности.

В Справочнике<sup>2</sup> Комитета по государственному контролю, использованию и охране памятников истории и культуры Администрации Санкт-Петербурга (КГИОП) кладбище в поселке Комарово отнесено к памятникам, рекомендованным к принятию под государственную охрану.

На декабрь 2002 года на кладбище около 870 памятников, на которых зафиксированы свыше 1150 фамилий. В настоящую публикацию включен список из 284 имен и план кладбища. В путеводителе содержатся краткие сведения о личности и для удобства поиска квадрат места нахождения на плане.

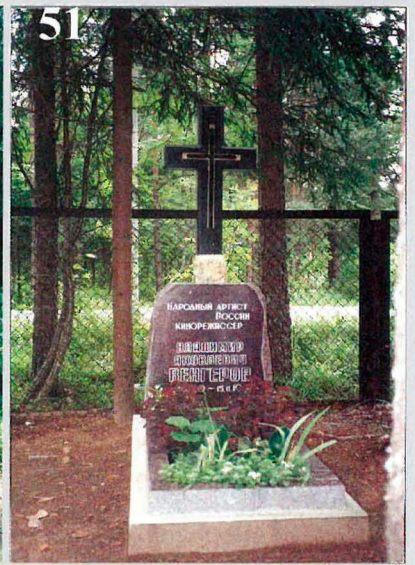
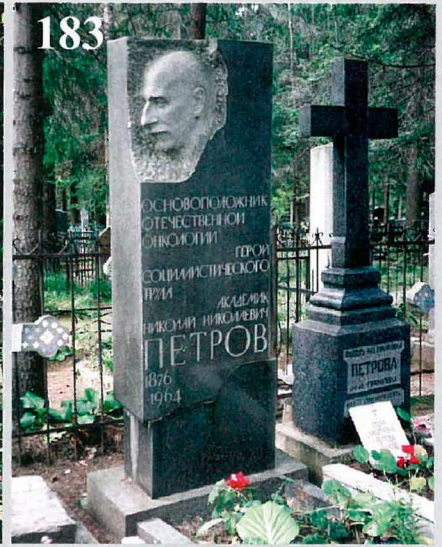


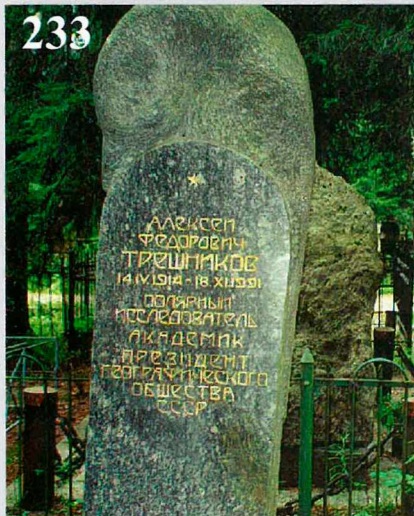
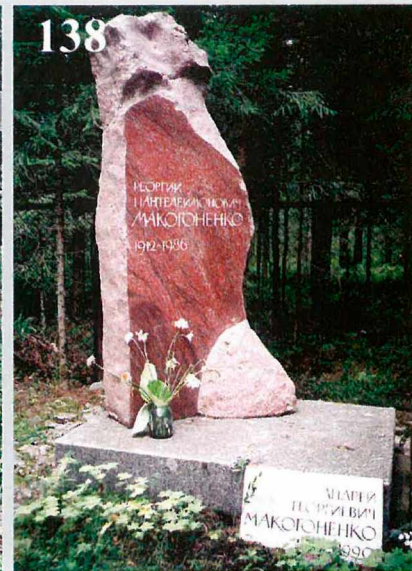
<sup>1</sup> Использованы материалы статьи: А.В. Кобак, А.А. Нырков, Ю.М. Пирютко. Комаровский некрополь // Памятники истории и культуры Санкт-Петербурга. Исследования и материалы. Вып.4. СПб., 1997, с. 405.

<sup>2</sup> Памятники истории и культуры Санкт-Петербурга, состоящие под государственной охраной. Справочник. СПб., 2000. С. 272.











# Путеводитель по Комаровскому некрополю

1.	<b>Абрамович Стелла Лазаревна. 1927—1996.</b> Литературовед, пушкинист, научный сотрудник Всесоюзного музея А.С. Пушкина, автор ряда книг. Похоронена вместе с В.И. Райцесом, историком.	З-1
2.	<b>Авербах Илья Александрович. 1934—1986.</b> Кинорежиссер, сценарист. Заслуженный деятель искусств. Фильмы: "Степень риска" (1969), "Монолог" (1973), "Объяснение в любви" (1978) и др.	А-3
3.	<b>Аврорин Николай Александрович. 1906—1991.</b> Ботаник.	А-2
4.	<b>Адрианова-Перетц Варвара Павловна. 1888—1972.</b> Заслуженный деятель науки РСФСР, член-корреспондент АН УССР (1926) и АН СССР (1943). Литературовед, исследователь древнерусской и русской литературы.	В-4
5.	<b>Азаров Всеволод Борисович. 1913—1990.</b> Поэт.	Ж-1
6.	<b>Алексеев Александр Емельянович. 1891—1975.</b> Электротехник, член-корреспондент АН СССР (1953). Труды по электрическим машинам, электрической тяге. Лауреат Государственных премий СССР (1949, 1951).	Б-6
7.	<b>Алексеев Геннадий Александрович. 1942—1987.</b> Литератор.	Г-1
8.	<b>Алексеев Михаил Павлович. 1896—1981.</b> Литературовед, академик АН СССР (1958), исследователь русской и западно-европейской литературы. Автор трудов по их взаимовлияниям.	Г-6
9.	<b>Альтман Натан Исаевич. 1889—1970.</b> Заслуженный художник РСФСР (1968), график, скульптор, театральные декоратор, живописец.	В-6
10.	<b>Альшуллер Анатолий Яковлевич. 1922—1996.</b> Театральный критик, историк театра.	Е-1
11.	<b>Андрушкевич Владислав Станиславович. 1912—1995.</b> Режиссер театра кукол, педагог.	З-3
12.	<b>Апостол Николай Илларионович. 1945—2002.</b> Заслуженный архитектор РФ.	А-4
13.	<b>Арапов Борис Александрович. 1905—1992.</b> Композитор.	З-2
14.	<b>Аристов Виктор Федорович. 1943—1994.</b> Кинорежиссер.	З-3
15.	<b>Арсеньев Леонид Васильевич. 1926—1999.</b> Профессор, заслуженный деятель науки и техники РФ (1992).	А-6
16.	<b>Ахматова (настоящая фамилия – Горенко) Анна Андреевна. 1889—1966.</b> Поэт.	Д-6
17.	<b>Бабич Исаак Савельевич. 1895—1989.</b> Нейрохирург.	Ж-2
18.	<b>Базанов Алексей Григорьевич. 1903—1978.</b> Основатель советской военной педагогики, профессор, полковник.	Е-5
19.	<b>Базанов Василий Григорьевич. 1911—1981.</b> Литературовед. Член-корреспондент АН СССР (1962). Автор трудов по русской литературе XIX века, фольклору. Директор ИРЛИ (Пушкинский Дом) АН СССР с 1965 по 1975 гг.	Б-5
20.	<b>Балмасов Анатолий Александрович. 1921—1990.</b> Врач. Историк медицины, профессор.	З-3
21.	<b>Баранников Алексей Петрович. 1890—1952.</b> Филолог. Академик АН СССР (1939). Автор трудов по индийским языкам, литературе, фольклору и по истории цыган.	Д-5
22.	<b>Бартнев Игорь Александрович. 1911—1985.</b> Архитектор. Искусствовед, профессор Академии художеств СССР.	А-3
23.	<b>Бартнев Прокофий Васильевич. 1890—1963.</b> Железнодорожник. Профессор.	Д-6
24.	<b>Бархатов Борис Петрович. 1916—1984.</b> Геолог. Профессор.	Г-1
25.	<b>Баснер Вениамин Ефимович. 1925—1996.</b> Композитор. Народный артист РСФСР (1982). Видное место в творчестве Баснера занимала музыка к кинофильмам (свыше 40 фильмов).	З-2
26.	<b>Башнин Николай Николаевич. 1923—1979.</b> Заслуженный архитектор РСФСР.	Ж-6
27.	<b>Бей-Биенко Григорий Яковлевич. 1903—1971.</b> Энтомолог. Член-корреспондент АН СССР (1953). Автор трудов по теории защиты растений, экологии и систематике насекомых. Лауреат Государственной премии СССР (1952).	Е-6
28.	<b>Бейлин Адольф Моисеевич. 1911—1970.</b> Литератор. Историк эстрады.	Д-6
29.	<b>Беньяш Раиса Моисеевна. 1914—1986.</b> Театральный критик, историк театра. Заслуженный деятель искусств.	Б-5
30.	<b>Берков Павел Наумович. 1896—1969.</b> Литературовед. Член-корреспондент АН СССР (1960). Автор трудов по истории русской литературы XVIII века, ее взаимосвязям с зарубежной литературой, истории журналистики.	В-6
31.	<b>Берковский Наум Яковлевич. 1901—1972.</b> Литературовед, профессор. С 1930 г. преподавал в вузах Ленинграда, Москвы. Автор трудов по истории зарубежной литературы и театра. Похоронен вместе с Е.А. Лопыревой, литературоведом, переводчиком.	В-4
32.	<b>Бирман Белла Григорьевна. 1933—1996.</b> Заслуженный работник культуры.	Ж-2
33.	<b>Бирман Наум Борисович. 1924—1989.</b> Кинорежиссер. Фильмы: "Хроника пикирующего бомбардировщика" (1968), "Волшебная сила искусства" (1970), "Трое в лодке, не считая собаки" (1979) и др.	Ж-1 (Ж-2)
34.	<b>Браун Николай Леопольдович. 1902—1975.</b> Поэт. Похоронен с М.И. Комиссаровой, поэтессой.	Б-6
35.	<b>Боярский Николай Александрович. 1932—1988.</b> Народный артист РСФСР.	Ж-3
36.	<b>Брашинский Иосиф Беняминович. 1928—1982.</b> Историк античности.	Б-6
37.	<b>Будилов Рафаил Нахимович. 1906—1992.</b> Скульптор.	В-1
38.	<b>Бурсов Борис Иванович. 1905—1997.</b> Литературовед. Доктор филологических наук. Труды по истории русской литературы, критики, о жизни и творчестве Л.Н. Толстого, Ф.М. Достоевского, М. Горького, А.С. Пушкина. Лауреат Государственной премии СССР (1987).	А-5

39.	<b>Бусырев Петр Николаевич. 1900—1974.</b> Художник-график. Похоронен вместе с Е.П. Бусыревой, научным сотрудником Государственного музея истории города.	Е-2
40.	<b>Бутиков Георгий Петрович. 1925—2002.</b> Доктор культурологии, профессор, почетный академик Российской Академии образования, президент Ассоциации работников музеев России, генеральный директор Государственного музея-памятника "Исаакиевский собор" (с 1968). 27 лет возглавлял коллектив по научной реставрации храма Спас - на крови. Автор 50 публикаций.	Ж-5
41.	<b>Бушмин Алексей Сергеевич. 1910—1983.</b> Литературовед. Академик АН СССР (1979). Директор ИРЛИ (Пушкинский Дом) АН СССР (1957—1965, 1977—1983).	Е-2
42.	<b>Бялый Григорий Абрамович. 1905—1987.</b> Литературовед. Профессор Ленинградского университета (с 1939). Автор трудов о И.С. Тургеневе, Г.И. Успенском, В.Г. Короленко, А.П. Чехове и общих проблемах историко-литературного процесса XIX века.	Ж-2
43.	<b>Вайнман Моисей Абрамович. 1913—1973.</b> Скульптор. Похоронен вместе с В.А. Миняевым, художником; А.М. Харламовой, архитектором; М.Я. Харламовым, скульптором.	Б-6
44.	<b>Вайсенберг Лев Маркович. 1900—1973.</b> Литератор.	Б-6
45.	<b>Варзар Ирина Васильевна. 1904—1995.</b> Художник-график.	В-3
46.	<b>Василевская Вероника Казимировна. 1912—1982.</b> Ботаник. Профессор. Похоронена вместе с М.П. Петровым, академиком АН Туркменской ССР.	Б-3
47.	<b>Васильева-Шведе Ольга Константиновна. 1896—1987.</b> Филолог-испанист. Профессор, зав. кафедрой ЛГУ.	Е-5
48.	<b>Васильковский Владимир Сергеевич. 1921—2002.</b> Архитектор-художник. Профессор. Заслуженный художник РФ.	А-4
49.	<b>Вахтин Борис Борисович. 1930—1981.</b> Писатель, публицист, ученый-китаевед. Сын В.Ф. Пановой.	Б-5
50.	<b>Вацуро Вадим Эразмович. 1935—2000.</b> Литературовед, пушкинист. Исследователь русской литературы 1-й половины XIX века (в т.ч. о А.С. Пушкине, М.Ю. Лермонтове, А.А. Дельвиге, Д.В. Давыдове). Один из его последних трудов: "Готический роман": (изд. 2002). Ведущий сотрудник ИРЛИ (Пушкинский Дом).	А-5
51.	<b>Венгеров Владимир Яковлевич. 1920—1997.</b> Кинорежиссер. Фильмы: "Балтийское небо" (1961), "Порожний рейс" (1963), "Рабочий поселок" (1966) и др.	З-1
52.	<b>Вечеслова Татьяна Михайловна. 1910—1991.</b> Балерина, артистка, педагог. Заслуженный деятель искусств РСФСР.	Д-4
53.	<b>Власов Борис Васильевич. 1936—1981.</b> Художник-график.	Д-5
54.	<b>Власов Василий Адрианович. 1905—1979.</b> Художник-график.	Б-6
55.	<b>Володин (настоящая фамилия – Лифшиц) Александр Моисеевич. 1919—2001.</b> Драматург и киносценарист. Пьесы: "Фабричная девчонка" (1956), "Пять вечеров" (1959), "Старшая сестра" (1961), "Ящерица" (1982), "Блондинка" (1984) и др. Сценарии фильмов: "Звонят, откройте двери!" (1965), "Осенний марафон" (1979) и др. Книга воспоминаний "Так неспокойно на душе. Записки с отступлением" (1993). Лауреат литературных и театральных премий.	Е-2
56.	<b>Волынкин Николай Михайлович. 1919—1990.</b> Историк. Профессор.	З-3
57.	<b>Воцинина Александра Ильинична. 1905—1974.</b> Историк античного искусства, профессор. Похоронена вместе с А.С. Подоксиком, искусствоведем.	Б-6
58.	<b>Вускович Игорь Николаевич. 1904—1992.</b> Заслуженный художник России, главный художник киностудии "Ленфильм".	З-2
59.	<b>Гайдаров Владимир Георгиевич. 1893—1976.</b> Заслуженный артист РСФСР, режиссер. Лауреат Государственной премии СССР.	Б-5
60.	<b>Ганьшин Владимир Николаевич. 1910—1990.</b> Геодезист. Автор книг по геодезии.	З-3
61.	<b>Гафферберг Эдит Густавовна. 1906—1971.</b> Востоковед. Этнограф.	Б-3
62.	<b>Георгиевская Сусанна Михайловна. 1916—1974.</b> Литератор. Участник Великой Отечественной войны. Автор книг для детей: "Галина мама" (1947), "Бабушкино море" (1953), "Тарасик" (1959). Повести "Серебряное слово" (1955), "Молодые" (1961), "Дважды два - четыре" (1965) и другие.	Б-6
63.	<b>Гинзбург Лидия Яковлевна. 1902—1990.</b> Литературовед. Автор книг о М.Ю. Лермонтове, А.И. Герцене.	Г-5
64.	<b>Гитович Александр Ильич. 1909—1966.</b> Поэт, переводчик.	Д-6 (Е-6)
65.	<b>Глинка Марианна Евгеньевна, урожд. Таубе. 1908—1979.</b> Историк науки.	Г-5
66.	<b>Глинская Екатерина Прокофьевна. Ск. в 1970.</b> Доктор наук, заслуженный врач РСФСР.	В-1
67.	<b>Гор Геннадий (Гдалий Самойлович). 1907—1981.</b> Писатель, этнограф, историк.	Б-5
68.	<b>Голявкин Виктор Владимирович. 1929—2001.</b> Писатель, художник. Автор и иллюстратор книг для детей. Книги: "Тетрадки под дождем", "Наши с Совкой разговоры", "Мой добрый папа" и др. Для взрослых написал роман "Арфа и бокс" и другие произведения.	А-4
69.	<b>Горышин Глеб. 1931—1998.</b> Писатель, публицист. Главный редактор журнала "Аврора" (1977—1981).	А-6
70.	<b>Готлиб Яков Львович. Ск. в 1972.</b> Педагог, профессор.	Б-5
71.	<b>Гринберг Александр Абрамович. 1898—1966.</b> Химик. Академик АН СССР (1958). Основные труды по комплексным соединениям, в том числе платины и палладия. Лауреат Государственной премии СССР (1946).	Е-3
72.	<b>Гринберг Георгий Абрамович. 1900—1991.</b> Физик. Член-корреспондент АН СССР (1946). Основные труды по электронике, распространению электромагнитных волн, математике, физике. Лауреат Государственной премии СССР (1949).	З-2
73.	<b>Гриншпун Изаким Абрамович. 1912—1990.</b> Театральный режиссер, педагог.	Ж-1
74.	<b>Гросс Евгений Федорович. 1897—1972.</b> Физик. Член-корреспондент АН СССР (1946). Труды по спектроскопии. Экспериментально доказал существование экситонов в кристаллах. Лауреат Ленинской премии (1966) и Государственной премии СССР (1946).	В-4
75.	<b>Гуковская Зоя Владимировна. 1907—1973.</b> Филолог-романист.	Ж-5

76.	Деньдобренко Борис Николаевич. 1936—1994. Радиоэлектроник, профессор, доктор технических наук.	А-6
77.	Дмитриева Ольга Борисовна. 1911—1995. Искусствовед, автор книг для детей. Похоронена вместе с А.В. Дмитриевым, главным конструктором объединения "Двигатель".	Б-3
78.	Добин Ефим Семенович. 1901—1977. Литературовед и книговед.	Б-4
79.	Долинина Наталья Григорьевна. 1928—1979. Детский писатель, педагог.	Ж-5
80.	Долиняк Игорь Васильевич. 1936—1999. Литератор.	А-6
81.	Дриацкий Валентин Михайлович. 1912—1982. Геофизик. Профессор.	Ж-5
82.	Дрозд Татьяна Валентиновна. 1939—1986. Искусствовед. Преподаватель ЛВХПУ им. В.И. Мухиной.	Д-5
83.	Дякин Валентин Семенович. 1930—1994. Историк. Профессор.	З-3
84.	Ефимов Геронтий Валентинович. 1906—1980. Историк-китаевед. Доктор исторических наук (1958). Профессор, труды по новой истории Китая.	Б-6
85.	Ефремов Иван Антонович. 1907—1972. Писатель-фантаст, палеонтолог. Основатель тафономии ("Тафономия и геологическая летопись" (1950). Лауреат Государственной премии СССР (1952). Романы "Туманность Андромеды" (1957); "Лезвие бритвы" (1963), "Час Быка" (1968) и др.	В-6 (Б-6)
86.	Жирмунская Нина Александровна. 1919—1991. Литературовед.	Е-5
87.	Жирмунский Виктор Максимович. 1891—1971. Филолог, академик АН СССР (1966). Исследователь проблем общего германского и тюркского языкознания, диалектологии. Труды по теории литературы, поэтике, стиховедению, фольклору, истории западной и русской литературы.	Е-5
88.	Зайцева Анна Михайловна. 1914—1993. Физик, автор учебников.	Ж-3
89.	Зарубина Ирина Петровна. 1907—1976. Народная артистка РСФСР. Лучшие роли в кино: Варвара в "Грозе" (1934), жена царевича Алексея Ефросинья в "Петре I" (1939).	Б-5
90.	Зубковская Инна Борисовна. 1923—2001. Балерина классического танца, народная артистка России, лауреат Государственной премии, профессор. Артистка Кировского (с 1941) театра, педагог Академии русского балета им. А.Я. Вагановой (с 1965), воспитавшая известных исполнителей в классических балетах.	Ж-2 (Ж-3)
91.	Иванов Вячеслав Сергеевич. 1925—1995. Химик, профессор.	Б-3
92.	Иванов Георгий Иванович. 1909—1996. Архитектор, историк Петербурга.	А-5
93.	Иванова-Берг Мария Михайловна. 1887—1972. Ихтиолог, профессор.	Ж-6
94.	Изергина Антонина Николаевна. 1906—1969. Искусствовед, научный сотрудник Государственного Эрмитажа. Автор трудов по западноевропейскому искусству. Похоронена вместе с Д.И. Орбели.	В-6
95.	Инфантьев Вадим Николаевич. 1921—1980. Литератор.	Б-5
96.	Каганович Авраам Львович. 1918—1976. Историк искусства, доктор искусствоведения, профессор, заведующий кафедрой факультета теории и истории искусств Института живописи, скульптуры и архитектуры им. И.Е. Репина.	Д-4
97.	Калесник Станислав Викентьевич. 1901—1977. Географ, академик АН СССР (1968). Президент Географического общества СССР (1964—1977). Основные труды по физической географии, общему землеведению, гляциологии.	Б-3
98.	Калмановский Евгений Соломонович. 1927—1996. Театральный критик, драматург.	З-2
99.	Капица Петр Иосифович. 1909—1998. Писатель.	Ж-5
100.	Карасик Давид Исаакович. 1919—1999. Кинорежиссер.	З-1
101.	Каплан Исаак Михайлович. 1924—1997. Художник кино. Заслуженный художник РСФСР. Участвовал в создании к/ф "Дама с собачкой", "Три толстяка", "Торпедоносцы" и др.	З-1
102.	Кауфман Исаак Михайлович. 1887—1971. Библиограф.	В-5 (Г-5)
103.	Кацман Аркадий Иосифович. 1921—1989. Театральный режиссер, педагог.	Ж-2
104.	Квасов Дмитрий Дмитриевич. 1932—1989. Палеонтолог.	Г-6
105.	Кетлинская Вера Казимировна. 1906—1976. Писательница. Автор романов "Мужество" (1938) о комсомольской стройке, "В осаде" (1947) о подвиге ленинградцев в годы Великой Отечественной войны, "Иначе жить не стоит" (1960). Автобиографическая повесть "Вечер. Окна. Люди" (1972). Рассказы, очерки, статьи. Лауреат Государственной премии СССР (1948).	Б-5
106.	Клещенко Анатолий Дмитриевич. 1921—1974. Поэт, писатель, переводчик.	Г-6
107.	Клюзнер Борис Лазаревич. 1909—1975. Композитор.	Ж-5
108.	Коварский Яков Моисеевич. 1883—1973. Архитектор.	В-5
109.	Коган Павел Симонович. 1931—1998. Кинорежиссер. Заслуженный деятель искусств.	А-3 (А-4)
110.	Коковкина Оксана Александровна. 1941—1981. Художник кино.	Г-5
111.	Константинов Владимир Константинович. 1930—1996. Драматург, поэт.	Д-3
112.	Котов Иван Васильевич. 1920—2000. Профессор ЛГУ, Герой Советского Союза.	А-5
113.	Кох Иван Эдмундович. 1901—1979. Преподаватель сценического движения.	Б-4

114.	Кошерева Надежда Николаевна. 1902—1990. Кинорежиссёр. Заслуженный деятель искусств РСФСР. Работала в жанре киносказки (по Е. Шварцу): "Золушка" (1947), "Каин XVIII" (1963), "Тень" (1972) и др.	Ж-1
115.	Кривцов Владимир Николаевич. 1914—1979. Литератор.	Ж-6
116.	Кузнецов Святослав Петрович. 1930—1992. Артист, балетмейстер, педагог. Заслуженный артист РСФСР.	Ж-2 (Ж-3)
117.	Куницын Александр Николаевич. 1927—1999. Актёр-чтец, заслуженный деятель искусств России, профессор, заведующий (с 1963) кафедрой сценической речи Академии театрального искусства. Создал новые методики овладения сценическим словом.	А-6
118.	Курехин Сергей Анатольевич. 1954—1996. Композитор, актер.	З-2
119.	Курочкин Виктор Александрович. 1923—1976. Писатель. Повести: "На войне как на войне", "Железный дождь", "Наденька из Апалева", "Последняя весна" и др.	Б-5
120.	Лавренко Евгений Михайлович. 1900—1987. Геоботаник, академик АН СССР (1968). Труды по биогеоценологии, районированию растительного покрова Евразии и Северной Африки (преимущественно степей и пустынь), охране природы.	Д-6
121.	Ланда Семен Семенович. 1926—1990. Литературовед, музейный работник, доктор наук, профессор Института культуры им. Н.К. Крупской.	Д-1
122.	Ланской Марк Зосимович. 1909—1990. Литератор.	Д-4
123.	Лапина Тамара. 1913—1997. Заслуженная артистка России.	Б-5
124.	Ларионов Андрей Владимирович. 1948—1991. Художник. Похоронен вместе с В.А. Ларионовым, народным артистом РСФСР.	Ж-3
125.	Ларионов Владимир Андреевич. 1913—1987. Чтец, народный артист РСФСР. Похоронен вместе с А.В. Ларионовым, художником.	Ж-3
126.	Левинтон Ахилл Григорьевич. 1913—1971. Филолог.	Е-6
127.	Лившиц Нина Александровна. 1908—1975. Искусствовед. Научный сотрудник Государственного Эрмитажа.	Б-6
128.	Линник Владимир Павлович. 1889—1984. Физик, академик АН СССР (1939). Труды по прикладной оптике. Создатель ряда оптических приборов и методов исследований. Лауреат Государственных премий СССР (1946, 1950).	Б-6
129.	Линник Юрий Владимирович. 1915—1972. Математик. Академик АН СССР (1964). Герой Социалистического Труда (1969). Труды по теории чисел (метод большого решета), теории вероятностей (предельные теоремы), математической статистике (теория оценивания). Лауреат Ленинской премии (1970) и Государственной премии СССР (1947).	Б-6 (В-6)
130.	Лихачев Дмитрий Сергеевич. 1906—1999. Ученый, литератор, специалист по древнерусской литературе, общественный деятель. Академик РАН. Первый почетный гражданин Санкт-Петербурга. С 1954 г. зав. отделом ИРЛИ (Пушкинский Дом) АН СССР. Герой Социалистического Труда, дважды лауреат Государственных премий СССР, лауреат Государственной премии РФ в области литературы и искусства. Награжден орденами Трудового Красного Знамени, "За заслуги перед Отечеством" II степени, Орденом Св. Апостола Андрея Первозванного, иностранными орденами. Член Академий наук многих европейских государств.	Д-5
131.	Лихачев Иван Алексеевич. 1902—1972. Переводчик, создатель школы переводчиков.	Б-6
132.	Лихачева Вера Дмитриевна. 1937—1981. Искусствовед, доцент Санкт-Петербургского государственного академического института живописи, скульптуры и архитектуры имени И.Е. Репина. Дочь академика Д.С. Лихачева.	Д-5 (Е-5)
133.	Лихачева Зинаида Александровна. 1907—2001. Сотрудник издательства АН СССР. Похоронена вместе с академиком Д.С. Лихачевым.	Д-5
134.	Лихачева Людмила Дмитриевна. 1937—2001. Искусствовед, научный сотрудник Русского музея. Автор публикаций по истории древнерусского искусства. Дочь академика Д.С. Лихачева.	Е-5
135.	Лойцянский Лев Герасимович. 1900—1991. Механик, физик. Профессор.	Ж-4
136.	Лопырева Елена Александровна. 1904—1982. Литературовед. Переводчик. Похоронена вместе с Н.Я. Берковским, литературоведом.	В-4
137.	Лурье Анатолий Исаакович. 1901—1980. Ученый в области механики, член-корреспондент АН СССР (1960). Труды по теории упругости, устойчивости систем автоматического управления, аналитической механики.	Ж-4
138.	Макогоненко Георгий Пантелеймонович. 1912—1986. Литературовед. Доктор наук, профессор, зав. кафедрой истории русской литературы ЛГУ (1965—1982).	Е-6
139.	Максимов Дмитрий Евгеньевич. 1904—1987. Литературовед. Специалист по литературе "Серебряного века".	Ж-3 (Ж-2)
140.	Мандель Семен Соломонович. 1907—1974. Художник театра и кино. Заслуженный деятель искусств РСФСР.	Ж-6
141.	Мандельштам Александр Эмильевич. 1894—1982. Врач. Заслуженный деятель науки, профессор, специалист по акушерству и гинекологии.	В-5
142.	Мандельштам Владимир Александрович. 1923—1997. Доктор медицинских наук, врач, специалист по гинекологии.	В-5
143.	Мануйлов Виктор Андроникович. 1903—1987. Литературовед. Доктор наук, исследователь творчества М.Ю. Лермонтова.	Ж-3
144.	Марков Владимир Федорович. 1912—1981. Художник-керамист, профессор. Заслуженный деятель искусств.	Г-5
145.	Маслеников Владимир Алексеевич. 1916—1976. Доктор геолого-минералогических наук, палеонтолог.	Д-4 (Е-4)
146.	Мачерет Александр Яковлевич. 1915—1973. Архитектор.	Б-4

147.	<b>Мейлах Борис Соломонович. 1909—1987.</b> Литературовед. Профессор Ленинградского университета, автор книг о А.С. Пушкине, Л.Н. Толстом, о психологии художественного творчества, Лауреат Государственной премии СССР (1948).	Д-6
148.	<b>Мейсель Михаил Николаевич. 1904—1972.</b> Архитектор.	Г-5
149.	<b>Мелентьев Иван Васильевич. 1905—2001.</b> Оперный певец. Ведущий солист (1938—1967) Кировского театра. Исполнитель замечательных партий в классических операх, кантат и ораторий. Выступал на фронтах ВОВ. Преподаватель в музыкальном училище при Консерватории им. Н.А. Римского-Корсакова.	А-5
150.	<b>Меркурьев Станислав Петрович. 1945—1995.</b> Математик. Академик, ректор ЛГУ.	З-1
151.	<b>Миксон Илья Львович. 1923—1991.</b> Литератор.	Ж-1
152.	<b>Минчковский Аркадий Миронович. 1916—1982.</b> Литератор.	В-4
153.	<b>Миняев Василий Александрович. 1907—1993.</b> Художник. Похоронен вместе с М.А. Вайнманом, скульптором; А.М. Харламовой, архитектором; М.Я. Харламовой, скульптором.	Б-6
154.	<b>Мироненко Валерий Александрович. 1935—2000.</b> Геолог. Член-корреспондент РАН (1990). Основные труды по гидрогеологии, инженерной геологии, охране геологической среды.	Е-1
155.	<b>Михайловский Никита Викторович. 1964—1991.</b> Актер, художник. Фильмы: "Объяснение в любви", "Вам и не снилось" и др.	А-1
156.	<b>Мордисон Григорий Залманович. 1925—1993.</b> Историк театра.	З-1
157.	<b>Морозов Александр Антонович. 1906—1992.</b> Литературовед. Труды по истории русской и зарубежной литературы. Книга "М.В. Ломоносов" (1950), переводы. Лауреат Государственной премии СССР (1951). Похоронен вместе с Э.Г. Морозовой, фольклористом.	Б-4
158.	<b>Морозова Эрна Георгиевна. 1904—1975.</b> Фольклорист. Похоронена вместе с А.А. Морозовым, литературоведом.	Б-4
159.	<b>Мотков Николай Германович. 1934—1995.</b> Главный инженер ПКФ "Радиус".	В-4
160.	<b>Муравьев Борис Викторович. 1908—1993.</b> Архитектор. Педагог.	З-2
161.	<b>Назарьин Николай Михайлович. 1909—1993.</b> Архитектор. Художник.	Д-3
162.	<b>Наливкин Андриан Борисович. 1926—1986.</b> Геолог. Похоронен вместе с Б.В. Наливкиным, палеонтологом.	Ж-6
163.	<b>Наливкин Борис Васильевич. 1895—1979.</b> Палеонтолог. Похоронен вместе с А.Б. Наливкиным, геологом.	Ж-6
164.	<b>Наливкин Дмитрий Васильевич. 1889—1982.</b> Геолог и палеонтолог. Академик АН СССР (1946), почетный член АН Туркменской ССР (1951). Герой Социалистического Труда (1963). Труды по стратиграфии, палеонтологии палеозоя Урала, Восточно-Европейской платформы и Средней Азии. Разработал учение о фациях. Главный редактор ряда геологических карт, в т.ч. карты СССР масштаба 1:2 500 000. Лауреат Ленинской премии (1957) и Государственной премии СССР (1946).	Ж-6
165.	<b>Наумов Евгений Иванович. 1909—1971.</b> Литературовед. Исследователь творчества Сергея Есенина.	В-6 (Б-6)
166.	<b>Неуймин Ярослав Григорьевич. 1928—1988.</b> Историк науки и техники. Похоронен вместе с К.Ф. Огородниковым, астрономом.	Б-1 (А-1)
167.	<b>Николаев Евгений. 1932—1981.</b> Скульптор.	Б-5
168.	<b>Никольский Борис Петрович. 1900—1990.</b> Физико-химик. Академик АН СССР (1968), Герой Социалистического Труда (1970). Разработал теорию ионного обмена в системе водный раствор – твердое тело, ионообменную теорию стеклянного электрода. Лауреат Ленинской премии (1961) и Государственных премий СССР (1949, 1973).	А-6
169.	<b>Никольская Елена Борисовна. 1932—2002.</b> Доктор химических наук, профессор.	А-5 (А-4)
170.	<b>Нинов Александр Алексеевич. 1931—1998.</b> Литератор, профессор. Похоронен вместе с И.А. Ниновой, литератором.	А-6
171.	<b>Новожилов Виктор Валентинович. 1892—1970.</b> Экономист. Доктор экономических наук (1941). Труды в области статистики, экономики промышленности, оптимального планирования и использования экономико-математических методов для соизмерения затрат и результатов в социалистическом народном хозяйстве. Лауреат Ленинской премии (1965).	В-5
172.	<b>Огородников Кирилл Федорович. 1900—1985.</b> Астроном. Похоронен вместе с Я.Г. Неуйминым, историком науки и техники.	Б-1 (А-1)
173.	<b>Окунь Семен Бенцианович. 1908—1972.</b> Историк. Профессор Ленинградского Университета. Автор трудов по истории России.	Д-6
174.	<b>Орбели Дмитрий Иосифович. 1946—1971.</b> Похоронен вместе с А.Н. Изергиной, искусствоведом.	В-6
175.	<b>Остров Дмитрий Константинович. 1906—1971.</b> Литератор.	Д-4
176.	<b>Ошанин Евгений Михайлович. 1921—1997.</b> Генерал-полковник.	Е-4
177.	<b>Павлычева Антонина Павловна. 1900—1977.</b> Заслуженная артистка РСФСР.	Б-4
178.	<b>Панова Вера Федоровна. 1905—1973.</b> Писательница. Автор повестей: "Спутники" (1946), "Сереза" (1955), "Кружилиха" (1947), "Времена года" (1953), "Сентиментальный роман" (1958) – о поколении 1920-х годов. Исторические повести, рассказы, пьесы, сценарии. Лауреат Государственных премий СССР (1947, 1948, 1950).	Б-5
179.	<b>Перевозчиков Андрей Егорович. 1908—1978.</b> Герой Социалистического Труда, главный конструктор атомных ледоколов "Арктика", "Сибирь".	Ж-5
180.	<b>Петров Василий Александрович. 1916—1992.</b> Архитектор.	З-1
181.	<b>Петров Всеволод Николаевич. 1912—1978.</b> Историк искусства. Автор книг по истории русского искусства.	В-1

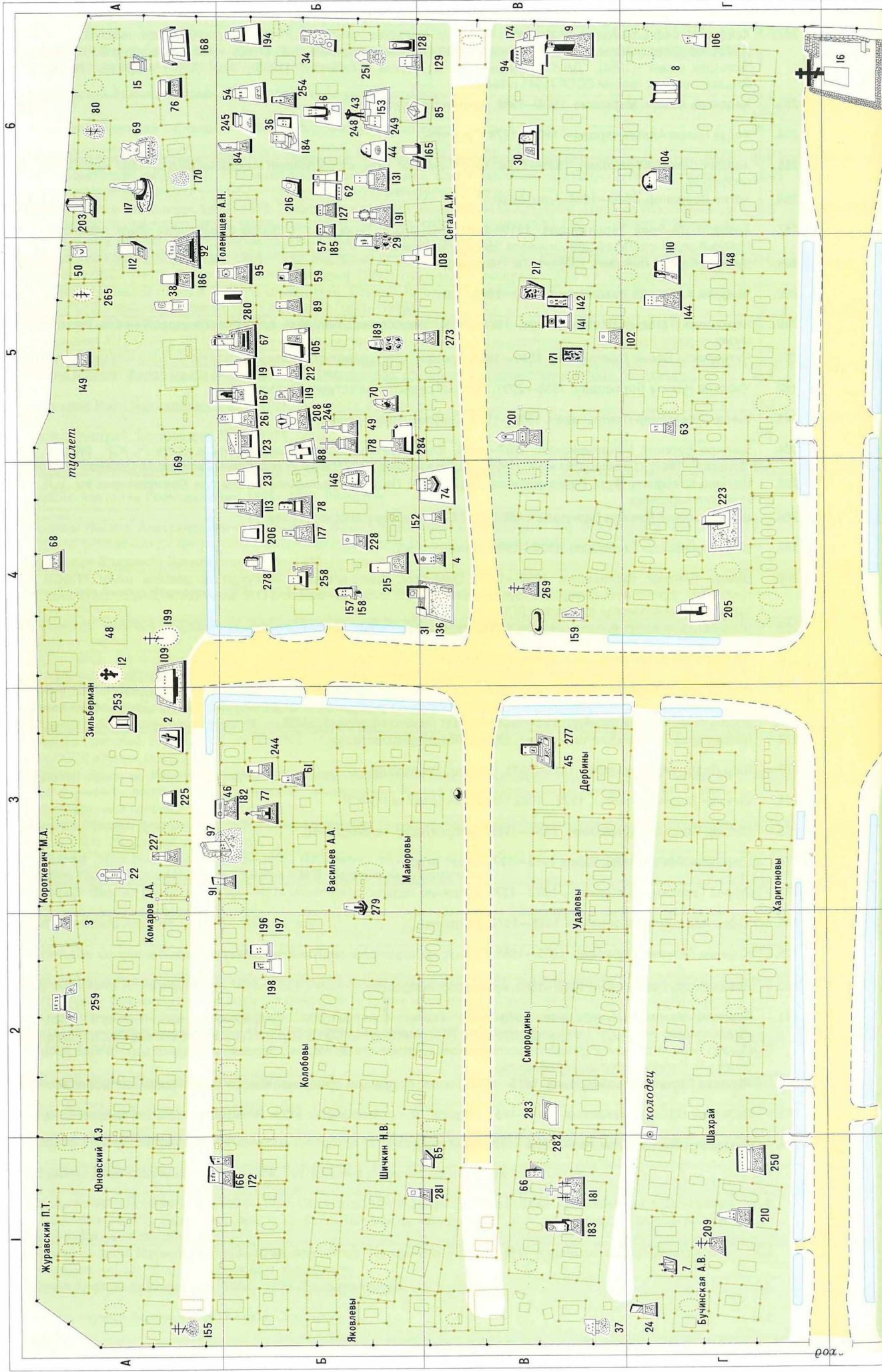


182.	Петров Михаил Платонович. 1906—1978. Физико-географ и ботаник. Академик АН Туркменской ССР (1951), заслуженный деятель науки Туркменской ССР (1944), профессор ЛГУ (с1958). Исследователь пустынь Средней и Центральной Азии, Ирана и других. Лауреат Государственной премии СССР (1981, посмертно). Похоронен вместе с В.К. Василевской, ботаником.	Б-3 (А-3)
183.	Петров Николай Николаевич. 1876—1964. Хирург-онколог. Один из основоположников отечественной онкологии, создатель научной школы, член-корреспондент АН СССР (1939), академик АМН (1944), Герой Социалистического Труда (1957). Организатор и руководитель (с 1926) Ленинградского онкологического института (с 1966 им. Петрова). Труды по экспериментальной, теоретической и клинической онкологии. Автор первого (1910) капитального труда по онкологии на русском языке. Лауреат Ленинской премии (1963) и Государственной премии СССР (1942).	В-1
184.	Плоткин Лев Абрамович. 1906—1978. Литературовед.	Б-6
185.	Подоксик Анатолий Савельевич. 1947—1986. Искусствовед. Научный сотрудник Государственного Эрмитажа. Похоронен вместе с А.И. Воцининой, историком античного искусства.	Б-6
186.	Прицкер Давид Петрович. 1917—1997. Историк, переводчик.	А-5
187.	Прошкина-Лавренко Анастасия Ивановна. 1891—1977. Альголог, профессор.	Д-6
188.	Равдоникас Владислав Иосифович. 1884—1976. Археолог, историк. Член-корреспондент АН СССР. Труды по истории Карелии, Приладожья, Прионежья. Автор уникальных фотографий архитектурных памятников, снятых в 1920-х годах (ныне в фототеке института археологии РАН).	Б-5
189.	Радищев Леонид Николаевич. 1905—1973. Детский писатель.	Б-5
190.	Райцес Владимир Ильич. 1928—1995. Историк. Похоронен вместе с С.Л. Абрамович, пушкинистом.	З-1
191.	Раков Александр Иванович. 1902—1972. Профессор, онколог.	Б-6
192.	Рахлин Илья Яковлевич. 1917—2002. Основатель (1966) и художественный руководитель (1966—2002) Санкт-Петербургского театра "Мюзик-Холл". Народный артист России, заслуженный деятель искусств Казахстана и Северной Осетии.	Ж-2
193.	Резников Виктор Михайлович. 1952—1992. Композитор.	З-2
194.	Розен Александр Германович. 1910—1978. Литератор.	Б-6
195.	Ротинян Александр Леонович. 1913—1991. Электрохимик.	Ж-2
196.	Рохлин Анатолий Герасимович. 1904—1992. Дизелестроитель, профессор. Похоронен вместе с Д.Г. Рохлиным, членом-корреспондентом Академии медицинских наук.	Б-2
197.	Рохлин Дмитрий Герасимович. 1895—1981. Рентгенолог. Член-корреспондент Академии медицинских наук, профессор. Похоронен вместе с А.Г. Рохлиным, дизелестроителем.	Б-2
198.	Рохлина Эмилия Яковлевна. 1898—1976. Биохимик. Доктор биологических наук.	Б-2
199.	Рубин Михаил Юрьевич. 1959—2001. Врач. Заведующий отделением реабилитации Центра восстановительного лечения "Детская психиатрия".	А-4
200.	Русанов Александр Андреевич. 1909—1983. Хирург, профессор.	Ж-4
201.	Рыбалтовский Николай Юльевич. 1896—1969. Гидрограф, профессор.	В-5
202.	Рябкин Генрих Семенович. 1927—1992. Драматург.	Е-5
203.	Саваренская Ольга Сергеевна. Ск. 2000. Член Союза театральных деятелей, член Союза художников.	А-6
204.	Савинский Владимир Евмениевич. 1867—1915. Композитор.	Д-4
205.	Самохвалов Александр Николаевич. 1894—1971. Живописец, график и театральный художник. Автор картины "Девушка в футболке" (1932), которую называли "Советской Джокондой". Золотая медаль в Париже в 1937 г.	Г-4
206.	Сахновский-Панкеев Владимир Александрович. 1927—1979. Театровед.	Б-4
207.	Световидов Анатолий Николаевич. 1903—1985. Ихтиолог, член-корреспондент АН СССР (1953). Труды по систематике, географическому распространению и эволюции тресковых, сельдевых и других рыб.	Е-6
208.	Сезеневская Татьяна Вячеславовна. 1915—1987. Актриса. Похоронена вместе с А.А. Хазиним, литератором.	Б-5
209.	Семенов Арсений Никифорович. 1911—1992. Живописец.	Г-1
210.	Серафимов Борис Николаевич. 1886—1957. Психотерапевт, профессор, заслуженный деятель науки. Доктор медицинских наук.	Г-1
211.	Серебров Александр Иванович. 1895—1980. Онколог, академик.	Ж-5
212.	Скрипников-Журба Павел Терентьевич. 1895—1976. Литератор. Автор повести "Александр Матросов".	Б-5
213.	Сладкевич Борис Григорьевич. 1922—1985. Доцент, педагог. Похоронен вместе с Н.Г. Сладкевичем, историком.	Ж-6
214.	Сладкевич Наум Григорьевич. 1907—1978. Историк, профессор. Похоронен вместе с Б.Г. Сладкевичем, доцентом.	Ж-6
215.	Слонимский Михаил Леонидович. 1897—1972. Писатель. Произведения о советской интеллигенции. Трилогия: "Инженеры" (1950), "Друзья" (1954), "Ровесники века" (1959).	Б-4
216.	Слонимский Юрий Иосифович. 1902—1978. Историк балета, почетный доктор Парижского университета танца.	Б-6
217.	Смирнов Владимир Иванович. 1887—1974. Математик. Академик АН СССР (1943), Герой Социалистического Труда (1967). Труды по математике, физике, теории функций комплексного переменного, теории упругости. Автор "Курса высшей математики" (том 1-5). Лауреат Государственной премии СССР (1948).	В-5

218.	<b>Соболев Виктор Викторович. 1915—1999.</b> Астроном. Академик РАН (1991), (академик АН СССР с 1981), Герой Социалистического Труда (1985). Труды по теоретической астрофизике (перенос излучения в атмосферах звезд и планет, свечение движущихся сред – оболочек звезд и др.).	Ж-5
219.	<b>Соколовский Даниил Львович. 1896—1986.</b> Гидрограф, профессор.	Ж-2 (Ж-3)
220.	<b>Соловский Геннадий Сергеевич. 1948—1995.</b> Драматург, режиссер.	Ж-1
221.	<b>Сомов Михаил Михайлович. 1908—1973.</b> Океанолог. Полярный исследователь, доктор географических наук (1954), Герой Советского Союза (1951). Руководил дрейфующей станцией "Северный полюс—2" (1950-51), первой советской антарктической экспедицией (1955-57). Труды по ледовому режиму полярных морей.	Д-1 (Д-2)
222.	<b>Сочава Виктор Борисович. 1905—1978.</b> Геоботаник и географ, академик АН СССР (1968). Труды по классификации ландшафтов и растительности тундры и тайги, геоботаническому районированию и картографированию растительного покрова СССР (главным образом Сибири и Дальнего Востока).	Ж-5
223.	<b>Сперанский Сергей Борисович. 1914—1983.</b> Народный архитектор СССР (1971), действительный член Академии Художеств СССР (1979). Авторские работы: телецентр (1962), гостиница "Ленинград" (1970) – в Ленинграде. Таможня на советско-финской границе (1967, с соавторами). Лауреат Ленинской премии (1978) и Государственной премии СССР (1973). Похоронен вместе с Т.В. Сперанской (1921—1979).	Г-4
224.	<b>Степанов Георгий Владимирович. 1919—1986.</b> Филолог-романист, академик АН СССР (1981). Директор Института языкознания АН СССР (с 1971). Труды по испанскому языку, типологии языковых ситуаций, по испанской литературе. Похоронен вместе с Р.З. Степановой.	Ж-3
225.	<b>Стихин Михаил Филадельфович. 1899—1982.</b> Растениевод, доктор сельскохозяйственных наук, профессор.	А-3
226.	<b>Сыроежин Иван Михайлович. 1933—1983.</b> Экономист, профессор.	Ж-2
227.	<b>Теннер Дмитрий Дмитриевич. 1906—1981.</b> Геолог.	А-3
228.	<b>Терехов Павел Сергеевич. 1901—1973.</b> Архитектор.	Б-4
229.	<b>Тонкель Анатолий Леопольдович. 1911—1982.</b> Литератор.	Е-2
230.	<b>Торопов Никита Александрович. 1908—1968.</b> Физико-химик, член-корреспондент АН СССР (1962). Основные труды по силикатным системам, полупроводникам и ферритам. Лауреат Государственной премии СССР (1952).	Е-2
231.	<b>Торопыгин Владимир Васильевич. 1928—1980.</b> Литератор.	Б-4
232.	<b>Трегубович Виктор Иванович. 1935—1992.</b> Кинорежиссер. Заслуженный деятель искусств РСФСР. Фильм "Старые стены" (1974) и др.	З-1
233.	<b>Трешников Алексей Федорович. 1914—1991.</b> Полярный исследователь, академик АН СССР (1981). Герой Социалистического Труда (1949). Директор Арктического и Антарктического научно-исследовательского института (1960—1980). Руководитель многих полярных экспедиций, в т.ч. "Северный полюс-3", 2-й и 13-й Советских антарктических экспедиций. Труды по Арктике и Антарктике. Участник создания "Атласа Антарктики" (том 1—2, 1966—1969). Президент Географического общества СССР (с 1978). Лауреат Государственной премии СССР (1971).	Е-1 (Е-2)
234.	<b>Тюменев Александр Ильич. 1880—1959.</b> Историк древнего мира. Академик АН СССР (1932). Труды по истории античных рабовладельческих обществ и древнему Шумеру.	Е-6
235.	<b>Удинцев Григорий Николаевич. 1896—1980.</b> Кардиолог. Профессор, член-корреспондент Академии медицинских наук СССР и Казахской ССР.	Д-1
236.	<b>Фаддеев Дмитрий Константинович. 1907—1989.</b> Математик. Член-корреспондент АН СССР (1964). Труды по теории чисел, алгебре, вычислительной математике. Лауреат Государственной премии СССР (1981), Государственной премии РФ (1995, посмертно).	Ж-2
237.	<b>Фаддеев Михаил Дмитриевич. 1937—1992.</b> Математик. Преподаватель Ленинградского Университета. Похоронен вместе с В.Н. Фаддеевой, математиком.	Ж-2
238.	<b>Фаддеева Вера Николаевна. 1906—1983.</b> Математик. Автор книг и учебников по вычислительной математике, алгебре, теории чисел. Похоронена вместе с М.Д. Фаддеевым, математиком.	Ж-2
239.	<b>Файнберг Михаил Лазаревич. 1920—1971.</b> Архитектор.	Е-4
240.	<b>Фишман Ольга Лазаревна. 1919—1986.</b> Китаист.	Е-6
241.	<b>Фогельсон Соломон Борисович. 1910—1994.</b> Поэт-песенник.	З-2
242.	<b>Фок Владимир Александрович. 1898—1974.</b> Физик-теоретик, академик АН СССР (1939), Герой Социалистического Труда (1968). Фундаментальные труды по квантовой механике и электродинамике, общей теории относительности. Исследования по распространению радиоволн, математике, математической физике, философским вопросам физики. Лауреат Ленинской премии (1960), Государственной премии СССР (1946).	Е-6
243.	<b>Франц Константин Константинович. 1921—1981.</b> Контр-адмирал, инженер.	Е-5
244.	<b>Фридман Иосиф Абрамович. 1921—1975.</b> Цитолог.	Б-3
245.	<b>Хазанов Виктор Владимирович. 1909—1990.</b> Архитектор.	Б-6
246.	<b>Хазин Александр Абрамович. 1912—1976.</b> Литератор. Похоронен вместе с Т.В. Сезеневской, актрисой.	Б-5
247.	<b>Хамармер Яков Семенович. 1920—1986.</b> Театральный режиссер, народный артист РСФСР.	Д-4
248.	<b>Харламов Матвей Яковлевич. 1870—1930.</b> Скульптор. Автор фриза "Народы России" на здании музея Этнографии в Санкт-Петербурге. Похоронен вместе с М.А. Вайнманом, скульптором; В.А. Миняевым, художником; А.М. Харламовой, архитектором.	Б-6
249.	<b>Харламова Анна Матвеевна. 1913—1986.</b> Архитектор. Похоронена вместе с М.Я. Харламовым, скульптором; М.А. Вайнманом, скульптором; В.А. Миняевым, художником.	Б-6
250.	<b>Харшак Александр Исаакович. 1908—1989.</b> Художник-график.	Г-1
251.	<b>Хаустов Андрей Иванович. 1930—1978.</b> Скульптор.	Б-6

252.	Хейфиц Иосиф Ефимович. 1905—1995. Режиссер. Народный артист СССР (1964), Герой Социалистического Труда (1975). Создатель фильмов "Депутат Балтики" (1937), "Член Правительства" (1940) – оба совместно с А.Г. Зархи, "Большая семья" (1954), "Дело Румянцева" (1956), "Дама с собачкой" (1960), "Ася" (1967) и другие. Лауреат Государственных премий СССР (1941 и 1946).	З-1
253.	Хидекель Лазарь Маркович. 1904—1986. Архитектор, художник.	А-3
254.	Ходза Нисон Александрович. 1906—1978. Писатель.	Б-6
255.	Холдин Семен Абрамович. 1896—1975. Хирург-онколог. Член-корреспондент Академии Медицинских наук СССР, профессор.	Д-4
256.	Хотин Всеволод. 1940—1984. Архитектор.	Ж-2
257.	Хренков Дмитрий Терентьевич. 1919—2002. Журналист. Автор книг о поэтах-фронтовиках, Анне Ахматовой. Главный редактор "Лениздата", журнала "Нева". Участник ВОВ.	Е-2
258.	Цимбал Сергей Львович. 1907—1978. Театровед.	Б-4
259.	Чепуров Анатолий Николаевич. 1922—1990. Поэт.	А-2
260.	Черкесова Татьяна Всеволодовна. 1923—1974. Искусствовед, научный сотрудник Государственного Русского музея.	Ж-6
261.	Четвериков Борис Дмитриевич. 1896—1981. Прозаик, поэт, драматург, публицист.	Б-5
262.	Чирсков Никита Борисович. 1938—2001. Главный редактор киностудии "Петрополь".	Е-1
263.	Шанин Александр Протасьевич. 1886—1973. Онколог, приват-доцент.	Е-1
264.	Шапиро Евгений Вениаминович. 1907—1999. Кинооператор. Заслуженный деятель искусств РСФСР. Фильмы: "Золушка" (1947), "Двенадцатая ночь" (1955), "Собака на сене" (1977) и др. Похоронен вместе с Т.М. Шапиро.	Ж-2
265.	Шапиро-Кнайфель Муза Вениаминовна. 1918—2001. Педагог музыкальной школы при Консерватории им. Н.А. Римского-Корсакова.	А-5
266.	Шаргородский Михаил Давидович. 1904—1973. Профессор уголовного права.	Ж-5
267.	Шахмалиева Аян Гасимовна. 1932—1999. Кинорежиссер.	Ж-1
268.	Шведе Евгений Евгеньевич. 1890—1977. Океанолог. Контр-адмирал. Заслуженный деятель науки РСФСР, профессор, доктор военно-морских наук, историк флота. Похоронен вместе с О.К. Васильевой-Шведе, филологом, зав. кафедрой испанской филологии ЛГУ.	Е-5
269.	Шелковников Бебут Александрович. 1897—1974. Искусствовед, музейный работник.	В-4
270.	Шифрин Валентин Аронович. 1933—1995. Юрист.	Ж-3
271.	Шишмарев Владимир Федорович. 1874—1957. Филолог. Академик АН СССР (1946), исследователь истории французской поэтики и поэзии (позднее средневековье, Возрождение), старофранцузского эпоса. Труды по истории морфологии, истории французского языка. Лауреат Ленинской премии (1957).	Д-5
272.	Шишмарева Татьяна Владимировна. 1905—1994. Художник-график.	Д-5
273.	Шор Владимир Ефимович. 1917—1971. Филолог, переводчик.	В-5
274.	Штыкан Лидия Петровна. 1922—1982. Народная артистка РСФСР.	Ж-3
275.	Шустер Соломон Абрамович. 1934—1995. Кинорежиссер, коллекционер.	З-1
276.	Щербенок Алексей Павлович. 1913—1971. Архитектор.	Е-4
277.	Эфрос Герасим Григорьевич. 1902—1979. Художник, педагог.	В-3
278.	Юфит Анатолий Зиновьевич. 1925—1978. Театровед.	Б-4
279.	Ющенко Артемий Павлович. 1895—1968. Гидрограф, картограф, заслуженный деятель науки.	Б-2 (Б-3)
280.	Явейн Игорь Георгиевич. 1903—1980. Архитектор, профессор.	Б-5
281.	Яковлев Николай Николаевич. 1870—1966. Геолог и палеонтолог. Профессор Горного института, член-корреспондент АН СССР (член-корреспондент Российской АН с 1921). Труды по стратиграфии Донбасса, Урала. Провел первые палеонтологические исследования беспозвоночных России. Первый председатель (с 1916, с 1940 почетный) Палеонтологического общества.	Б-1 (В-1)
282.	Яковлев Сергей Александрович. 1878—1957. Геолог, профессор. Похоронен вместе с О.М. Яковлевой, актрисой.	В-2
283.	Яковлева Ольга Михайловна. 1875—1957. Актриса. Похоронена вместе с С.А. Яковлевым, геологом, профессором.	В-2
284.	Янковский Моисей Осипович. 1898—1972. Музыковед.	Б-5

# ПЛАН НЕКРОПОЛЯ





**Условные обозначения:**

-  дорожки
-  захоронения
-  захоронения, включенные в путеводитель
-  пешеходные мосты

**1:350**

в 1 сантиметре 3,5 метра

### 1. Отечественные издания.

- Бродский И. Большая книга интервью. М. 2000.  
Грэнхаген К.Б. Спутник по Финляндии. Тип. «Герольд» 7 рота 26. 1911.  
Комаровский берег – комплексный памятник природы/ Ред. Е.А. Волкова, Г.А. Исаченко, В.Н. Храмцов. СПб., 2002. 92 с.  
Комаровский некрополь. План-путеводитель. СПб., 2000.  
Лихачев Д.С. Воспоминания. СПб., 2000.  
Лурье Л. Утомленное солнце //Петербургский календарь. № 4 (7), 13.02.2003, СПб., с.101.  
Невский архив. Вып. 3. СПб., 1997.  
Памятники истории и культуры Санкт-Петербурга. Исследования и материалы. Вып.4. СПб., 1997.  
Советский энциклопедический словарь. М., 1981

ЦГИА СПб Фонд 7179. Опись 53. Дело 165 Л. 5; Фонд 7172. Опись 53а. Дело 472 Л. 5, 6

### 2. Зарубежные издания.

- Ester Kähönen. Entinen Terijoki – kylämuistoja. 1982.  
STUDIA SLAVICA FINLANDENSIA. Школа органического искусства в русском модернизме.  
Сб. статей. TOMUS XVI/2. Helsinki 1999.

### 3. Картографические материалы.

Карта поселка Келломяки (С натуры чертил для Келломякского Пожарного Общества художник И.А. Владимиров в 1913 г.)

Раздел «Келломяки» составлен краеведом Евгением Александровичем Балашовым, глава «На недельку до второго...» составлена доцентом СПбГУ Григорием Анатольевичем Исаченко, глава «Маленькая столица» составлена Ириной Александровной Снеговой, глава «Академический поселок» составлена научным сотрудником СПбФ Института истории естествознания и техники РАН Екатериной Владимировной Калесник, глава «Некрополь» составлена Валерием Александровичем Мельниковым и Эдуардом Степановичем Моженком.

В буклете использованы фотоматериалы из частной коллекции С.В. Ренни и из фонда библиотеки пос. Комарово. Графические иллюстрации Вадима Ивановича Кругового.

Авторы выражают благодарность главе муниципального образования поселка Комарово В.А. Гуменникову и заведующей библиотекой поселка Е.А. Цветковой, генеральному директору центра «Севзапгеоинформ» М.А. Водову за помощь в осуществлении настоящего проекта, С.И. Аничковой, М.П. Баранову, Н.С. Калесник, Е.В. Смирновой, Н.М. Семеновой, Е.В. и П.В. Шуваловым, поделившимся своими воспоминаниями; а также А.В. Кобакку, А.В. Корниловой, Ю.М. Пирютко, Л.П. Савинской и О.А. Шмелевой за ценные советы и дружескую поддержку, фотографу Ю.А. Алейникову и петербургскому коллекционеру С.В. Ренни за предоставление фотоматериалов.

Издание подготовлено при содействии Муниципального совета пос. Комарово под председательством В.А. Гуменникова и заведующей поселковой библиотеки Е.А. Цветковой. Благодарим за финансовую поддержку кафе «Бастион» фирмы ООО «Астрон».

---

Келломяки – Комарово/ СПб.: Издательство «МКС», 2003. – 48 с., илл.

ISBN 5-901810-03-1

Лицензия ИД № 04990 от 04.06.2001

ООО «Издательство «МКС». Санкт-Петербург, наб. р. Карповки, 5/22, тел.: (812) 234-9567

Отпечатано в типографии ЛПМ «Контакт». Санкт-Петербург, наб. р. Карповки, 5/22.

Централизованная библиотечная система Курортного района,  
филиал № 3 – библиотека поселка Комарово

*...будущее, как известно, бросает тень  
задолго перед тем, как войти...*

А.А. Ахматова



На протяжении последних лет библиотека поселка Комарово ведет краеведческую работу. Мы объединили вокруг себя заинтересованных людей, в том числе и авторов этой книги.

Цель краеведческой работы – восстановить связь между людьми и временем, показать то духовное поле, в котором существовали наши предшественники, и привить любовь к родному краю.

Возрастающий интерес читателей к краеведению и мемуарной литературе не оставляет сомнения в необходимости продолжения начатой работы. Поэтому библиотека обращается ко всем заинтересованным лицам с приглашением к сотрудничеству.

Нас интересует любая информация по истории поселка Комарово. Это могут быть личные воспоминания, семейные архивы, фотографии, аудио и видео материалы, исторические справки, книги, предметы быта. Надеемся на Вашу помощь и понимание.

Заведующая библиотекой поселка Комарово  
Елена Аркадьевна Цветкова

Наш адрес: 197733, Санкт-Петербург,  
поселок Комарово, 3-я Дачная улица,  
дом 8, телефон: 231-75-30

## БАСТИОН

### КАФЕ НА ВЗМОРЬЕ

На 53 км Приморского шоссе в поселке Комарово расположилось современное кафе "Бастион".

Несмотря на свой «юный» возраст, кафе пользуется большой популярностью, причем не только своим местонахождением на

территории живописного Комаровского берега, но и прекрасными фирменными блюдами и разнообразной кухней, рассчитанной на любые гастрономические пристрастия.

В кафе уютно и комфортно. В летние месяцы можно отдохнуть и перекусить на уличной площадке, прямо на берегу Финского залива.

К услугам посетителей удобная парковка и охрана.

Вы можете организовать здесь встречи друзей, устроить банкет и просто приятно провести свободное время.



