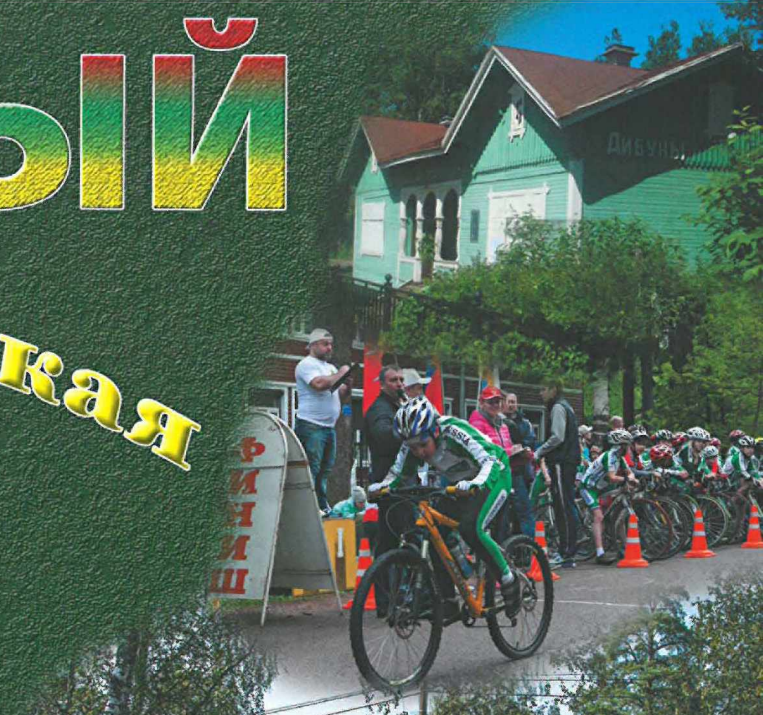
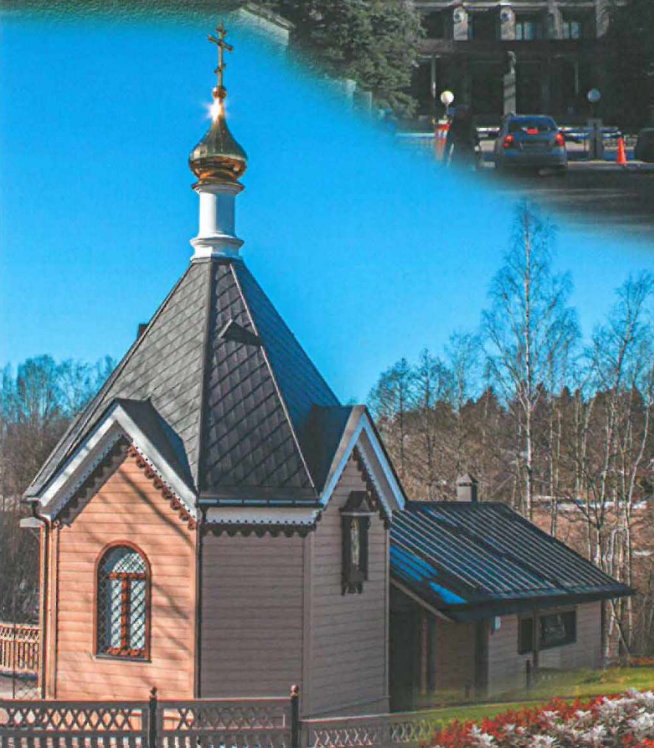
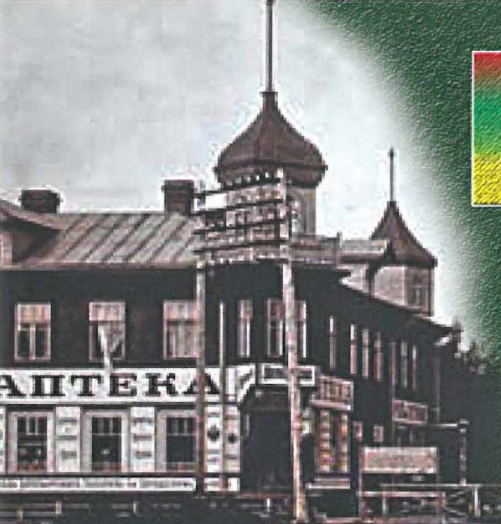


ПЕСОЧНЫЙ

Дыбунь-Графская



ШЕ ЛЬТЬ
ИСТОРИИ





Дорогие друзья, вы держите в руках издание, посвященное Внутригородскому Муниципальному образованию Санкт-Петербурга поселок Песочный. Перелистывая страницы альбома, вы познакомитесь с историей возникновения, первыми владельцами земель, первыми обществами, обеспечивающими жизнедеятельность дачных поселений, узнаете путь развития малой Родины, в истории которой много трудных, героических и ярких событий, и о том, как менялась принадлежность поселков, кто стоял во главе и как осуществлялось управление. Вы увидите достопримечательности, любимые места отдыха, прекрасную природу – все то, за что жители и гости любят наш поселок. Вы встретите знакомые лица, а может быть, увидите и себя на празднике или прогулке. Надеемся, что информация будет для вас познавательной, интересной, а фотографии помогут визуально сопоставить картины прошлого и настоящего. Пусть это издание станет памятным и добрым подарком вам и вашим родным на долгие годы.

Глава муниципального образования п. Песочный – Е.А. Чапаева

Глава Местной администрации – А.В. Шувалова

Депутаты Муниципального совета п. Песочный – В.Ю. Васильев,

А.С. Михайленко, В.Ф. Никитин, С.М. Савкин, К.Н. Степнов,

Г.А. Стрелкова, С.А. Пузовский, М.А. Шилова

Символика Песочного

ГЕРБЪ
ГРАФА
ЛЕВАШОВА.



и лапами, держащий в лапе золотой камень, сопровождаемый по сторонам, положенными поверх поля и оконечности двумя ветвями рябины с листьями и плодами, переменяющими цвет с золота в зелени на зелень в золоте».

Журавль, держащий в лапе камень, с одной стороны напоминает о гербе Левашовых, с другой журавль символизирует, расположенные на территории муниципального образования поселок Песочный – лесничество, простирающиеся от станции Дибуны болота. **Графская корона** напоминает о старом названии поселка – Графская.

Золотая оконечность – современное название поселок Песочный. **Ветви рябины** переменных цветов – расположенные вокруг лесные угодья, прелесть местной природы.

Серебро – чистота помыслов, духовность, искренность, правдивость, невинность, благородство, откровенность, непорочность, надежда. Золото – могущество, сила, постоянство, знатность, справедливость, верность, символ солнечного света.

Червлёный (красный) – символизирует любовь, мужество, смелость, великодушие, храбрость, неустрашимость. В древнерусской традиции **красный (красивый)** – символ труда, жизнеутверждающей силы, красоты, солнца и тепла.

Зелень (зеленый) – символ радости, жизни, возрождение природы и плодородия. Цвет красоты природы и зелени окружающих лесов».

«**Флаг** Муниципального образования поселок Песочный представляет собой прямоугольное полотнище с отношением ширины флага к длине – 2:3, воспроизводящее композицию герба Муниципального образования поселок Песочный в зеленом, красном, желтом и белом цветах».



Положение о гербе, флаге Муниципального образования поселок Песочный утверждены Решением Муниципального совета пос. Песочный № 59 от 07.12.2009 г. «Об утверждении официальных символов муниципального образования пос. Песочный»

Герб, флаг п. Песочный внесены в Государственный геральдический регистр Российской Федерации под № 5797, № 5798.

Геральдическое описание и обоснование символики

Герб и флаг

Герб Муниципального образования п. Песочный составлен в соответствии с традициями и правилами геральдики и отражает исторические, культурные, социально-экономические, национальные и иные местные традиции.

«В зеленом поле под червлённой (красной) главой, обремененной золотой с серебряными жемчужинами, украшенной зелеными и червлёными (красными) самоцветами графской короной, стоящий поверх поля и золотой оконечности, обращенный вправо, серебряный журавль с червлёными глазами, клювом

Поселок Песочный является одним из одиннадцати муниципальных образований Курортного района Санкт-Петербурга. В нем проживает около 9 тыс. человек, но в летние месяцы количество жителей увеличивается. Люди приезжают сюда на лечение и отдых, их привлекает красота нашей местности, тишина и спокойствие, отсутствие промышленных объектов, близость к Санкт-Петербургу, а главное – душа поселка.

История нашей земли уходит в глубь веков. Издревле здесь жили финно-угорские племена. С XIII в. появились славяне. Почти весь XVII в. наш край находился под шведским владычеством. За время своего владычества, начиная с 1617 г. и до окончательного изгнания их в 1703 г., шведы не сумели добиться существенного переустройства жизни на захваченной территории. Но они всячески поощряли переселение финнов на русские земли. Многие финские названия деревень появились именно в ту пору: *Мертутти, Редакюль, Ало-сари (Чёрная речка), Хапкангай (Юкки), Менцары, Лупполово, Сертолово* и другие. После отвоевания Приневского края (Северная война 1700-1721 гг.) Пётр I стал раздавать освобождённые земли своим приближённым. В 1708–1712 гг. была произведена перепись земель и населения на освобождённом побережье Невы и Финского залива. В копии писцовой книги 1712 г. по Санкт-Петербургскому уезду содержатся сведения о том, кому стали принадлежать земли и крестьяне на правом берегу Невы. Земли на северной оконечности Выборгского района входили в состав Осинорощинской мызы, которая была образована в начале XVIII века. За свою длительную историю (более 200 лет) сменила многих владельцев, среди которых были видные военные и государственные деятели России: **Ф.М. Апраксин** – сподвижник Петра I, **А.Г. Орлов** – подполковник Преображенского полка, **Г.А. Потемкин** – генерал-адъютант, **П.В. Лопухин** – действительный тайный советник, граф **В.В. Левашов** – генерал от кавалерии, **Л.Д. Вяземский** – генерал-лейтенант.

Последними владельцами Осинорощинской мызы были **Владимир Васильевич Левашов** (сын графа Василия Левашова), его жена (Ольга Викторовна Панина), их дети (Мария Вяземская (Левашова) и Екатерина).

Земли по правую сторону Черной речки входили в состав Стародеревенской волости. Участок под названием Лахта простирался от нынешней городской черты до Дибунов и Лисьего Носа. При Петре I он был казенной собственностью: здесь заготавливали лес для печей Сестрорецкого оружейного завода, на руднике Дыбун добывали железо.

Первое упоминание о деревне Дыбун в исторических справках датируется 1728 годом. В этот год найдено месторождение болотной руды на Дыбунболоте, у истоков Черной речки в Меднозаводском разливе.

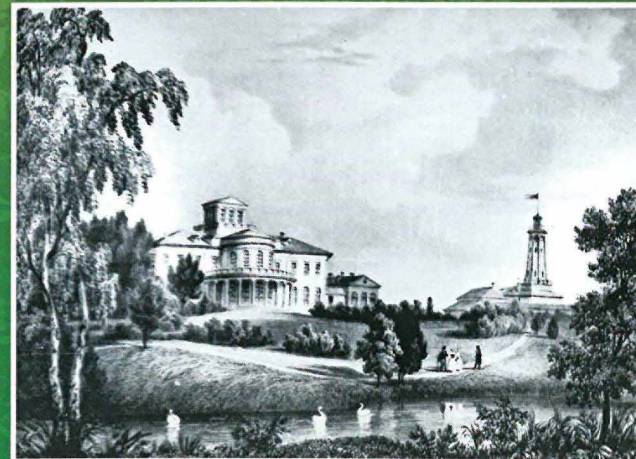
Первым владельцем этих земель в XVIII веке был **Я.А. Брюс**, последним – граф **Александр Владимирович Стенбок-Фермор**.



Ольга Викторовна Левашова, супруга Владимира



Василий Васильевич Левашов



Осинорощинская мыза. С картины М. Лустоно 1833 г.

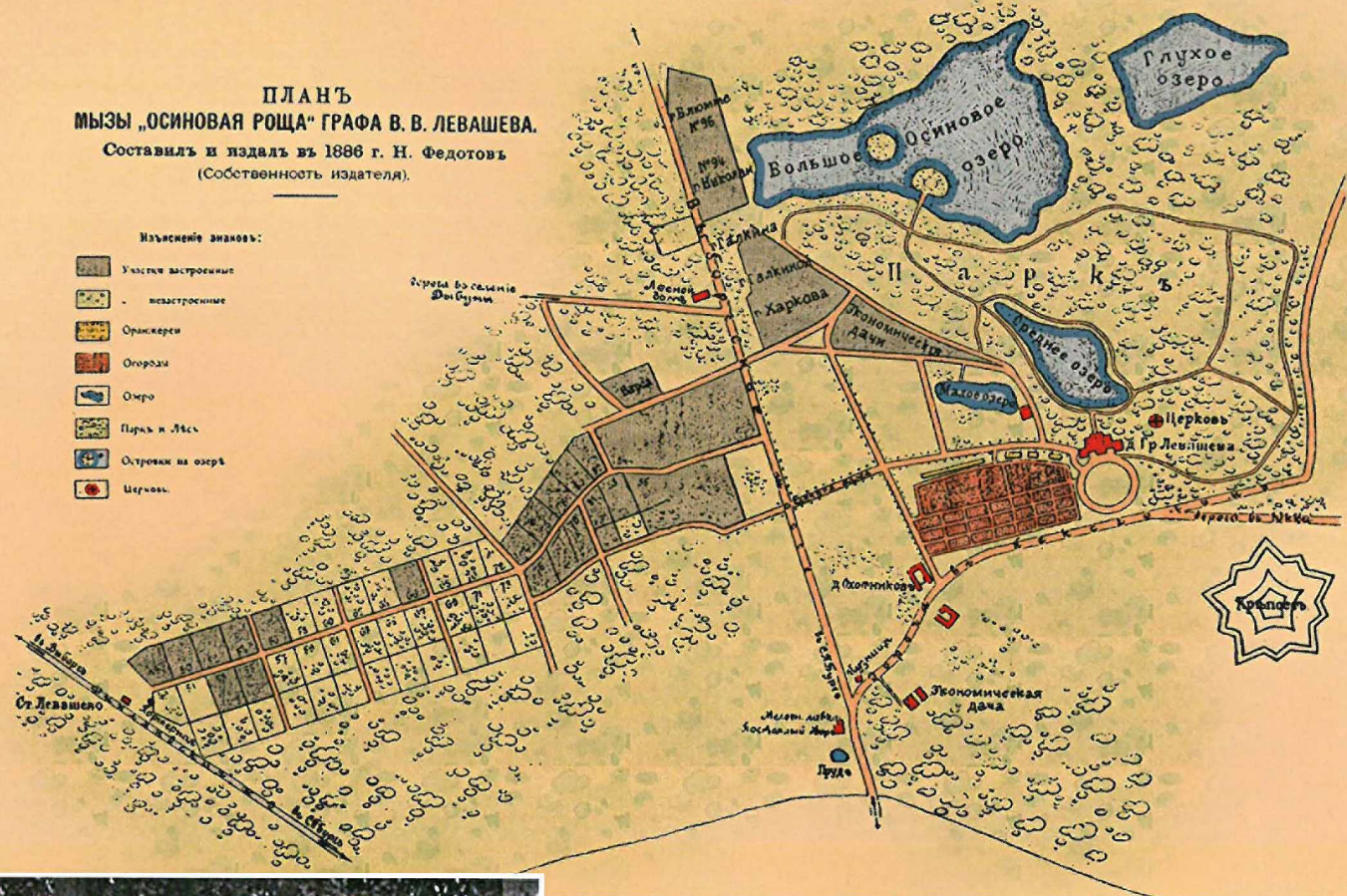


Мария Владимировна Вяземская

**ПЛАНЪ
МЫЗЫ „ОСИНОВАЯ РОЩА“ ГРАФА В. В. ЛЕВАШЕВА.**
Составил и издалъ въ 1886 г. Н. Федотовъ
(Собственность издателя).

Измѣненіе знаковъ:

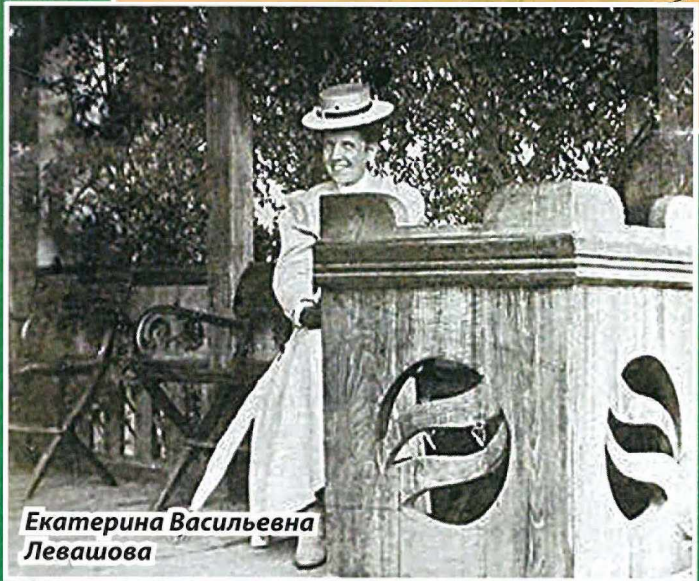
-  Улицы въстроенныя
-  - не въстроенныя
-  Огражденіе
-  Огорода
-  Озеро
-  Паркъ и Лѣсъ
-  Острова на озерахъ
-  Церковь



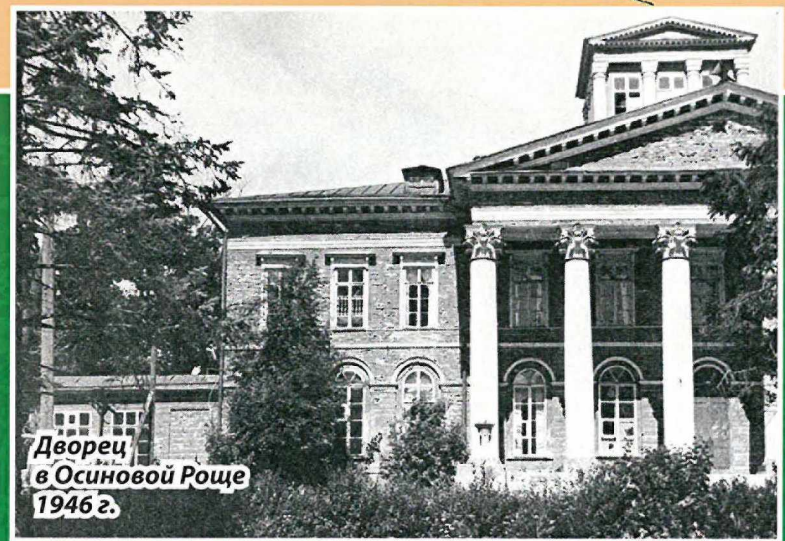
**Леонид Дмитриевич
Вяземский**



**Александр Владимирович
Стенбок-Фермор**



**Екатерина Васильевна
Левашова**



**Дворец
в Осиновой Роще
1946 г.**



**Владимир Васильевич
Левашов**

**Кирпичный завод.
С открытки нач. XX века**



Первое промышленное предприятие – **кирпичный завод Левашова** основан сыном Василия Левашова Владимиром в начале 50-х годов XIX века. Завод находился между железнодорожными платформами Графская и Дибунь. Продукция завода шла на строительство домов в Петербурге и пригородах. В 1905 году кирпичный завод перешел к дочери Владимира Левашова Марии Вяземской. Перечень построек на заводе: две печи, каменный дом-контора, деревянные дома для служащих и рабочих, баня каменная, столовая, пекарня, конюшня, ледники, кладовая, сараи, кочегарка.

После революции 1917 г. завод приходит в упадок. И только в 1920 г. взят в аренду одной артелью. Управляющим завода был Михаил Лыткин. Кирпичный завод нуждался в ремонте, его начали ремонтировать в 1926 г., но он одновременно продолжал работать. В 1932 г. кирпичный завод значился как ценовое промышленное предприятие «Кирпич», который выпускал красный строительный кирпич. Работал завод до конца 30-х гг., закрылся в связи с истощением запасов сырья. В начале Великой Отечественной войны заводская труба была взорвана, так как была хорошим ориентиром для противника.

**Панорама пос. Дибунь
с видом на Кирпичный завод.
С открытки нач. XX века**



ОСНОВАНИЕ ПОСЕЛКОВ

Дата основания поселка «Графская»

Дата основания поселка – 1902 г. Земли, на которых расположился поселок, входили в состав Осинорощинской мызы. С открытием железной дороги (1870 г.) началась активная распродажа земель. В начале XX в. владельцы Осинорощинской мызы **графиня Ольга Викторовна Левашова** и ее дочери **Мария Вяземская** и **Екатерина Левашова (Ксидо)** продают часть земель для дачного строительства.

Официальная историческая справка

«О рассмотрении плана земельного участка княгини М.В. Вяземской и графини Ольги Викторовны Левашовой в Санкт-Петербургском уезде».

«16 июля 1902 г. Санкт-Петербургская Уездная Земская Управа отношению №1418 обратилась в Санкт-Петербургское Правление по Строительному Отделению об утверждении плана, предоставленного управляющим имения «Осиновая Роща», графини Ольги Викторовны Левашовой, Ф.Ф.Колье, с показанием на оном вновь проектируемых улиц».

Протоколом № 104 Заседания Строительного Отделения Санкт-Петербургского Губернского Правления, от 30 июля (12 августа) 1902 г., план был утвержден.

*Губернский инженер Ольховский.
Губернский архитектор Андреев.*

Основание: материалы архива (ЦГИА СПб, Ф. 256, Оп. 26, Д. 662)

*Заключение: Датой основания поселка Графская считается **12 августа 1902 г.***

Так на карте Санкт-Петербургского Уезда по левому берегу Черной речки в 1902 г. появился дачный поселок Графская, первоначально называвшийся «Графская колония» (данное название не прижилось среди жителей). Улицы были названы в честь последних хозяев местности: главные улицы – по фамилиям владельцев земли: Левашовская улица и Вяземский проспект, остальные – именами членов их семей и родственников. По преданию, для самой крайней улицы имен не хватило, и ее назвали Безыменный переулок.

Переименование поселка Графская в Песочный произошло в советское время.

Из протокола заседания Расширенного Пленума Графско-Дибунского поселкового совета от 27 апреля 1931 г.: *«Возбудить ходатайство перед Пригородным РИК и областным Административным отделом о переименовании поселка Графская в Песочное с последующим переименованием Совета».*

*В Ленинградский облисполком
от 18 сентября 1931 г.*



Докладная записка

Ленинградский Пригородный Райисполком при этом представляет материал о переименовании Графско-Дибунского пос. совета в Песочно-Дибунский пос. совет.

Означенное переименование вызвано следующими причинами:

Пос. Графское, на основании постановления НКВД, опубликованного в Бюллетне от 05 мая 1930 г., №13, признан дачным поселком под наименованием «Песочная».

Означенное переименование вызвано тем, что прежнее наименование не соответствовало существующему государственному строю. Новое же наименование отвечает местным географическим условиям, т.к. поселок расположен на песчаном плоскогорье, с глубоким песчаным покровом.

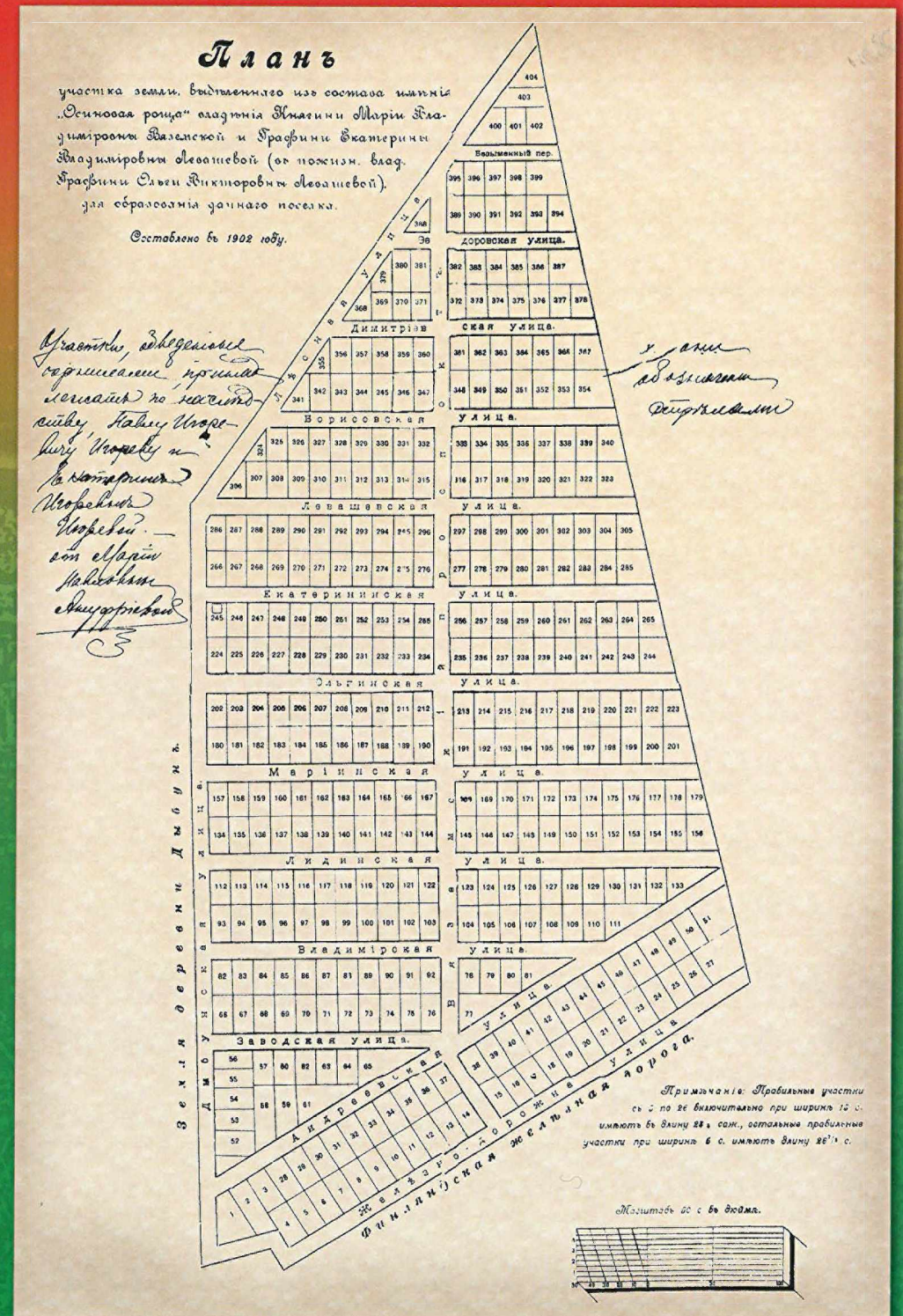
Утверждено:
Президиумом обл. Исполкома 20.10.1931 г.
Пр. №3 п.11



Графская Фин. ж.д.
Вяземский проспект
Открытка нач. XX века

Старые и новые названия улиц в пос. Графская – Песочный

Графская	Песочный
Вяземский проспект	Советский проспект
Владимирская улица	Дачная улица
Лидинская улица	Школьная улица
Мариинская улица	Центральная улица
Ольгинская улица	Садовая улица
Екатерининская улица	Новостроек улица
Левашовская улица	Ленинградская улица
Борисовская улица	Первомайская улица
Дмитриевская улица	Песочная улица
Федоровская улица	Рабочая улица
Безымянный переулок	ул. Безымянная
Лесная улица	Лесная улица
Дыбунская улица	Речная улица
Леонидовская улица	Краснофлотская улица
Андреевская улица	Октябрьская улица



Дибуны

10 мая 1902 г. Санкт-Петербургская Земская Управа представила на утверждение план участка графа Стенбок-Фермора в Санкт-Петербургском уезде, Стародеревенской волости при деревне Дыбунок, с указанием проектируемых улиц. Строительное отделение Санкт-Петербургского губернского правления отправило план на доработку. 30 января 1903 г. Санкт-Петербургская уездная управа, прилагая план деревни «Дыбун», сообщила в строительное отделение Санкт-Петербургского губернского правления: «28 мая 1902 г. по протоколу заседания строительного отделения был утвержден Санкт-Петербургским губернатором план участка земли графа Стенбок-Фермора под названием «Дыбун», находящийся в пределах Стародеревенской волости... Управа имеет честь представить план в строительное отделение и присовокупить, что со стороны Управы к утверждению его препятствий нет».

Протоколом заседания строительного отделения Санкт-Петербургского губернского правления февраля 11 дня 1903 г. новый план участка земли под названием «Дыбун» был утвержден.

«Показанные на сем плане улицы Графская, Пограничная, Ключевая, Церковная, Скородумовская, Дыбунская, Новгородская и Нижняя уступаются мною в общественное пользование согласно существующим узаконениям.

По доверенности графа А.Вл. Стенбок-Фермор
Надворный советник Н. Колоколов.

После утверждения планов поселков и нарезки участков началась их распродажа. Среди покупателей была, в основном, имущая петербургская публика: торговое сословие и крупные собственники. Распродажей участков занимался один из первых жителей поселка Графская Михаил Лыткин, работавший заместителем управляющего кирпичным заводом. Земельные участки в 400, 800, 1200 кв. сажен покупали состоятельные лица: купцы, чиновники, духовенство, военные. Многие дачевладельцы с повышением спроса на землю и стоимости участков стали их продавать.

До 1938 г. поселки Песочная и Дибуны были дачными. По постановлению Президиума Леноблисполкома Пригородного района от 5 ноября 1938 г. образован рабочий поселок Песочный в составе дачных поселков Песочная и Дибуны. «27 ноября 1938 г. дачные поселки Дибуны и Песочная Парголовоградского района Ленинградской области объединены в пос. Песочный, последний отнесен к категории рабочих».



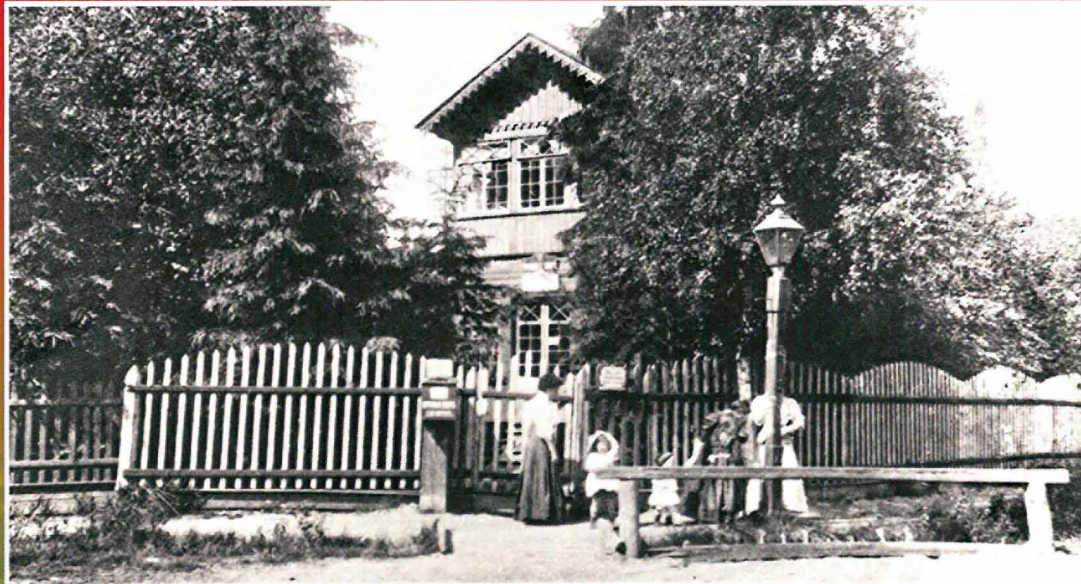
Пос. «Дыбуны» Ф. ж. д. «Грибъ» на дачъ Павлова,
Илл. Графско-Дыбунскаго П. О.



Графская, Фин. ж. д. — Пос. Дибуны, видъ на Черной рѣчки и Дорога въ Графско



Пос. «Дыбуны» Ф. ж. д. Общественная лавка.
Илл. Графско-Дыбунскаго П.



Пос. „Дыбуны“ Ф. ж. д. Почтовое отд.

Изд. Графско-Дыбунского П. О.



Дача П.И. Масалева.
С фото нач. XX в.

Графская Фин. ж. д.
Семафорная будка.
Открытка нач. XX в.



Графская Фин. ж. д.
Андреевская ул.
Открытка нач. XX в.



Графская, Фин. ж. д.—Лидинская улица.

1422

Управление поселком

По мере формирования и заселения дачных поселков Графская и Дибуну возникла необходимость в управлении. Так появились первые общества.

Общество благоустройства дачной местности «Графская» утверждено 11 апреля 1906 г., принят устав и выбран председатель общества – М.М. Федоров.

12 сентября 1903 г. учреждено **Общество благоустройства «Дыбун»**. Николай Александрович Колоколов, коллежский советник, избран председателем.

Создание Графско-Дыбунского пожарного Общества было разрешено Санкт-Петербургским губернатором 20 июля 1907 г. Общество утверждалось с целью тушения пожаров и противодействия пожарным бедствиям в пределах поселков «Графская», «Дыбун», д. «Дыбун». Председателем избран Н.А. Колоколов.

Общество потребителей дачного поселка Графская создано в 1909 г. с целью доставки своим членам по возможно дешевой цене или по умеренным ценам различных предметов потребления и домашнего обихода.

Общество обывателей и избирателей Санкт-Петербургского уезда в поселке Дибуну учреждено в 1909 г. Общество выясняло экономические нужды и потребности местного населения. На состоявшихся собраниях члены Общества докладывали о земском хозяйстве, способах обложения населения.

После революции 1917 г. в поселках Дибуну-Графская избран **Совет рабочих и крестьянских депутатов**, председателем его стал товарищ Аханов, секретарем – товарищ Даненберг. В составе Совета было десять депутатов.

Дыбунско-Графский Совет административно входил в Парголовский волостной Исполком. В 1922 г. образован Графско-Дыбунский сельсовет, в состав которого вошли п. Графская и п. Дибуну и финская деревня Дибуну. На 1923 год Графско-Дыбунский сельсовет насчитывал 228 дворов, 130 трудоспособных граждан, дачников – 327 человек. В 1924 г. численность населения поселков составляла 1354 человека, сегодня население поселка – 8855 человек.

Поселок неоднократно менял свою принадлежность:

1902-1917 гг. – Осинорощинская мыза.

1917-1918 гг. – Осинорощинская волость Петроградского уезда Петроградской губернии.

1918 по июнь 1922 гг. – Левашовская волость (территория, которая была образована из бывшей Парголовской и Осинорощинской волостей).

Июль 1920 – июль 1927 гг. – Графско-Дыбунский сельский совет Парголовской волости Петроградского уезда.

Август 1927 – июнь 1930 гг. – Парголовский район Ленинградской обл.

Июль 1930 – октябрь 1931 гг. – Графско-Дыбунский сельский совет Ленинградской области Пригородного района.

Ноябрь 1931 – август 1934 гг. – Песочно-Дыбунский сельский совет Ленинградского Пригородного района.

Август 1934 – июль 1936 гг. – Левашовский сельский совет Пригородного района.

Сентябрь 1936 – ноябрь 1938 гг. – Парголовский район Ленинградской области.

Декабрь 1938 – июнь 1954 гг. – Песочинский поселковый совет Парголовского района Ленинградской области.

С июля 1954 г. – Песочинский сельский совет Сестрорецкого района г. Ленинграда.

С 1998 г. – Муниципальное образование в составе Курортного района Санкт-Петербурга.

С 2009 г. – Внутригородское Муниципальное образование Курортного района Санкт-Петербурга.



П. Графская Фин. ж.д. Вяземский проспект.
Слева – здание, где ныне находится
Муниципальный Совет



**Актив Совета поселка
и женщины-активистки, 1932 г.**



**Депутаты поселкового Совета
1957 г.**



**Депутаты поселкового Совета
и актив поселка, 1950-е гг.**



**Депутаты Муниципального Совета,
сотрудники администрации Курортного района
и активисты поселка, 2016 г.**

С момента образования дачных поселков встал вопрос об обучении детей, поэтому в 1906 г. открыта **первая частная начальная школа в п. Графская** (с трехгодовичным курсом).

1910 г. – открыта **первая начальная земская школа**, в составе одного класса, в комнате дома по *Пролетарской улице, д. 18*, п. Дибуну. Первая учительница – Евгения Васильевна Пьянкова.

В январе 1910 г. состоялось открытие **земской школы в Графском**. Преподаватель – Мария Константиновна Евдокимова. На начало 1921 г. уже работали три школы:

Графская школа 1 и 2 ступени. Обучалось детей – 75. Работников – 4.

1-я Дибунская школа. Обучалось детей – 28. Работников – 2.

2-я Дибунская школа. Обучалось детей – 60.

В 1924 г. произошло объединение этих школ, и обучение проходило на *Скородумовской ул., д. 21*. В 1925 г. школа была переименована в Первомайскую. Начальная школа в поселке Графская была открыта в конце 20-х гг. по *ул. Школьной, д. 16*. В настоящее время там работает спортивная школа.

Функционировала в 20-е гг. и **Дибунская финская школа**.

В связи с интенсивным ростом населения в поселке в 1953 г. была открыта **средняя школа № 437** (ныне начальная школа), в ней обучалось около 1200 учащихся. Обучение проходило в две смены. Стал вопрос о строительстве еще одной школы, и в 1957 г. свои двери распахнула **средняя школа № 466**. В настоящее время в школах созданы комфортные условия для обучения и развития детей, кабинеты оборудованы современной техникой и учебно-методическими комплексами, отвечающими требованиям Федеральным государственным образовательным стандартам. Учащиеся школ являются победителями предметных олимпиад и различных конкурсов от районного до всероссийского уровня.

Для организации досуга и развития детей в 1996 г. открыт подростковый **клуб, сейчас это подростково-молодежный центр «Молодость»**.

В центре работают разные студии: танца, музыки, рукоделия «Умелые руки», художественной работы по дереву «Домашний мастер».

Широко представлено спортивное направление: секции дзюдо, фитнеса, самбо, грепплинга, атлетизма и настольного тенниса. Ежегодно ребята под руководством опытных инструкторов отправляются летом в спортивные водные походы 1 категории сложности по Ладожскому озеру и реке Вуокса. Это непростое, но очень интересное испытание для ребят, дающее им возможность оздоровления и закалки, общение с природой и новые незабываемые впечатления, ведь в сложных условиях нужно пройти на веслах за 12 дней не менее 150 км.

Детский сад

После Гражданской войны в поселке появилось много беспризорных детей, для которых создавались детские дома. В Дибунах на *улице Пограничной, д. 9* и *Новгородской, д. 44* были открыты колонии для подростков, куда в июне 1923 г. попали дети из разных областей страны. **138-й детский дом** располагался по *улице Ключевой* и *улице Церковной*. В Графской **детский дом Урицкого** располагался на углу *Вяземского проспекта* и *Левашовской улицы*. В поселке организовывались **пункты питания для детей**: один на *Дачной улице, д. 18*, другой – на углу *Октябрьской* и *Речной*.

Первый детский сад был открыт в 1920 г. по *улице Заводской, д. 18* и работал по данному адресу до 1931 г. Первая заведующая – Кузнецова Прасковья Ивановна. В детском саду числилось 54 ребенка в возрасте от трех до семи лет.

В 1969 г. открыт детский **сад-ясли № 29 «Ромашка»** на 280 мест.

В настоящее время ГБДОУ №29 – детский сад комбинированного вида Курортного района Санкт-Петербурга расположен в п. Песочный на двух площадках: *ул. Речная, д. 14 «А»* и *ул. Скородумовская, д. 21*. В детском саду 16 групп на 428 детей. Детский сад оснащен современным игровым, интерактивным и спортивным оборудованием.

Детский сад.
1925 г.





Группа детей и сотрудников
детского сада. 50-е гг.



Учащиеся школы № 466
на субботнике.
1957 г.



Здание Земской школы
(Вяземский пр., 3)



Учащиеся 3 класса
437-й школы. 1960-е гг.



Начальная (вечерняя) школа
на Лидинской ул.



Воспитатель Н.Н. Феокистова с детьми.
1949 г.



Встреча с композитором
И.О. Дунаевским. 1936 г.



ГБОУ СОШ № 466



ГБОУ детский сад № 29



ГБОУ начальная школа № 437



Первый раз в первый класс



После «Зарницы»



«Безопасное колесо»



Подростково-молодежный
центр «Молодость»,
Водный турпоход



Подростково-молодежный
центр «Молодость»,
Секция дзюдо

Первый театр в 1903 г. построил в Дибунах губернский секретарь Петр Иванович Никольский. А летом 1907 г. при Пожарном обществе был организован летний театр. В театре в качестве талантливых артистов-любителей выступали начальник пожарной команды В.Ф. Дреслер, заведующий имуществом Р.М. Крум и другие дружинники, которые и обеспечили блестящий результат театрального предприятия.

Летом 1907 г. организован **духовой оркестр**. Начало духовому оркестру положил Б.М. Древс, заинтересовавший местных жителей музыкальным делом и составивший из них кружок. В качестве руководителя этим кружком был приглашен находившийся долгое время в военном оркестре и составивший себе репутацию опытного музыканта В.Н. Щепинский, который любезно принял на себя без всякого вознаграждения обучение лиц, дотоле не игравших на музыкальных инструментах. В качестве заведующего оркестром состоял Е.А. Албазин.

В 1910 г. создано **Общество музыкально-драматическое**. В августе 1918 г. проведен **первый поселковый праздник**.

В 1922 г. по инициативе населения начал работу **клуб «Знание»**. Его посещало 81 человек в возрасте от 18 лет и старше. Руководил клубом Оскар Янович Варк, педагогический состав – три человека. При клубе работали разные кружки: драматический, литературно-художественный, спортивный. **Летним театром** руководил также О.Я. Варк. В театре в выходные ставили спектакли, даже на финском языке. В 1937 г. начал свою работу **киноклуб** в здании церкви Серафима Саровского. И только в 1968 г. распахнул свои двери **Дом культуры** на 350 мест.

Дом культуры работает и сегодня. Масштабные городские мероприятия, выступления коллективов на площадках района, города и выход на международный уровень – все это является результатом слаженной работы трудового коллектива Дома Культуры и творчества. Всего в ДК работает 88 клубных формирований, созданных с учетом пожеланий жителей Курортного района, количество участников которых составило 1604 человек. Творческие коллективы ДК принимают активное участие в мероприятиях и конкурсах различного уровня: **вокальный дуэт «Братья-славяне»** стал Лауреатом премии «Шансон года», **ансамбль казачьей песни «Раздольная станица»** – обладатель гран-при Международного конкурса «Гайда» в г. Минск, **солистки ансамбля русской песни «Гостюшки»** – Лауреаты I и III степени Городского вокального конкурса «Радио в ладошках», **ансамбль народных инструментов «Веселые ложки»** – лауреаты I степени открытого фестиваля народных традиций «Жаворонки прилетите, весну-красну принесите», **цирковая студия «Флик-ап»** – победитель Международного танцевального конкурса «Северная пальмира», обладатели дипломов I, II и III степени Международного конкурса «Таланты белых ночей» и призеры Международного фестиваля-конкурса любительского циркового искусства «Цветы России. Белые ночи».

Библиотека

В 1922 г. при клубе «Знание», который располагался в здании нынешнего Муниципального совета (ул. Советская 6), открыта **изба-читальня**. Книг насчитывалось в то время 2091. Руководил ею с 1925 года Иван Михайлович Мунке. Большую просветительскую работу проводили женщины-делегатки. Они активно включались во все культурные дела, тем самым привлекая других. Библиотека часто меняла помещения и адреса расположения. В 1974 году библиотека переехала в новое благоустроенное здание на *улице Ленинградская д. 46-а*, где находится и сейчас. Сегодня это современное информационное и досуговое учреждение. Фонд библиотеки составляет более 45000 единиц хранения. Для всех пользователей – свободный доступ в интернет, можно совершить виртуальные прогулки по залам Русского музея. Краеведческая экспозиция знакомит с историей поселка. В библиотеке проводится большая работа как с детьми, так и со взрослым населением. Это литературные встречи, праздники, Уроки мужества, интеллектуально-познавательные мероприятия, встречи с интересными людьми.



Изба-читальня, 1925 г.



Библиотека. 1960-е гг.



Сотрудники библиотеки. 1967 г.



Пос. Дибунь. Вид на театр о-ва Благоустройства.
Соткрытки нач. XX в.



Труппа театра.
В центре 2-го ряда —
руководитель К.К. Макеев.
1926 г.





На начало XX в. медицинских учреждений в поселках не было. Только в 1891 г. для рабочих кирпичного завода открыли медпункт, при котором был устроен приемный покой с тремя железными кроватями, в этой же комнате находился шкафчик с необходимыми медикаментами.

Получить медицинскую помощь возможно было лишь частным путем. В поселке Графская проживали два доктора – Дангулов и Обухов, в Дибунах – фельдшер Амунск, которые за умеренную плату лечили больных.

Первое, доступное для всего населения медицинское учреждение – **амбулатория**, было открыто в 1919 г. в здании Графско-Дибунского пожарного депо. В качестве фельдшера и медицинской сестры работала Елена Ивановна Савина. Аптека открыта была в 1922 г.

Большим событием для жителей поселков было открытие **больницы** в доме 18 по *Заводской улице* в декабре 1931 г. на 25 коек. Больница обслуживала жителей Графской, Дибунов, Сертолово, Новоселок, поселка Черная речка. Первым врачом была Анна Максимовна Новикова, которая принимала больных с различными заболеваниями. Вызовы врачей обеспечивались конным транспортом.

В 50-е гг. в состав больницы уже входил стационар на 35 коек, родильное отделение, вспомогательные службы, отделение скорой помощи. Главврачом была С.В. Сосинович. В это же время строится здание поликлиники для взрослых и детей в военно-морском городке. На *ул. Садовой, д. 12* с 1934 г. работал **медицинский пункт для детей**, где работала долгое время фельдшером любимица всех жителей Мария Николаевна Слонинская.

В 1989 году была открыта новая поликлиника № 70.

В 1963-1964 годах экспериментальные лаборатории и клиники **НИИ онкологии** были переведены в поселок Песочный, дав начало новому медицинскому высокотехнологичному центру. В 1966 году институту было присвоено имя первого руководителя – основоположника отечественной онкологии, академика, профессора – **Николая Николаевича Петрова**. В 1976 году за заслуги в развитии здравоохранения, медицинской науки и подготовки кадров, институт был награжден орденом Трудового Красного Знамени и этом же году на территории института был открыт памятник Н.Н. Петрову.

В 1965 году началось возведение новых корпусов **Центрального Научно-исследовательского рентгенорадиологического института**, ныне – **Российский Научный Центр радиологии и хирургических технологий**. В 1965–1971 гг. в поселке Песочный для института был сооружен научный городок, куда он и переехал. Обновление и модернизация парка облучательной техники, разработка новых технологий в отделе радиационной медицинской физики способствовали созданию новых методов лучевой и комбинированной терапии опухолевых заболеваний. **Онкологический центр** в поселке Песочном начал строиться еще в 1988 г., но лишь в 2008 г. была сдана в эксплуатацию и начала принимать пациентов первая очередь комплекса, куда входили лу-

чевой корпус, палатный корпус с отделением химиотерапии и блок вспомогательных служб. В апреле 2011 г. при участии губернатора Санкт-Петербурга В.И. Матвиенко состоялось торжественное открытие центра, получившего название «**Санкт-Петербургский клинический научно-практический центр специализированных видов медицинской помощи (онкологический)**». С августа 2012 г. онкоцентр функционирует с полной нагрузкой: работают все стационарные отделения, амбулаторно-консультативное отделение, увеличившее свою мощность до 400 посещений в смену, пациентов принимают диагностические службы, оснащенные самым современным оборудованием.



**Больница
на Заводской ул.
1950-е гг.**



**Областной дом
«Малютка»,
50-е гг.**



**Песочная. Ясли.
Медицинский осмотр.
1949 г.**

**Санкт-Петербургский клинический
научно-практический центр
специализированных видов
медицинской помощи (онкологический)**



**Российский Научный Центр
радиологии и хирургических технологий**



**Институт онкологии
им. Н.Н. Петрова**



Поликлиника № 70



Детские площадки, скверы, благоустройство

В 1907 г. открыт **общественный парк**. На этом же месте (на пересечении Советской и Садовой улиц) в 2008 г. открыт **сквер**. Он и сегодня является излюбленным местом отдыха песочинцев. Здесь проводятся такие праздники как «День рождения поселка», «День флага Российской Федерации», «День защиты детей», «Праздник Троицы», фестиваль «Казачье раздолье» и другие. В 2016 г. напротив открыт **сквер** по мотивам сказки «Щелкунчик».

Первый детский праздник в поселке организован в 1909 г. Традиции продолжают: праздники для детей систематически проводят Дом культуры, библиотека, Местная администрация поселка.

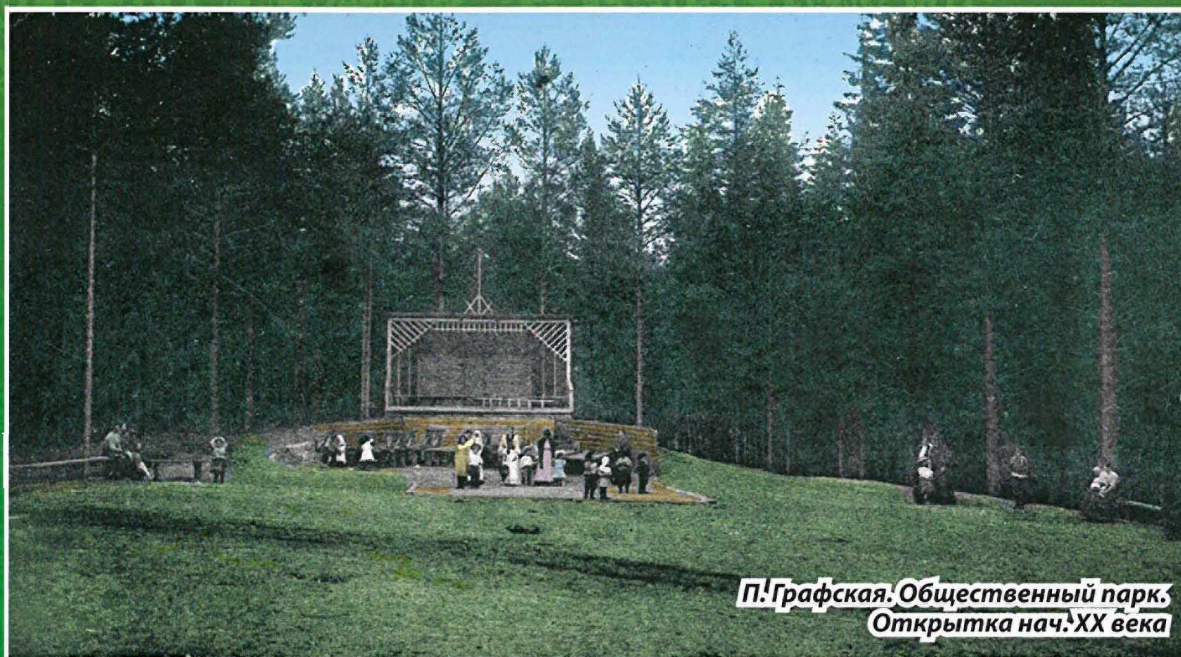
Первые детские площадки открыты в начале 20-х гг. XX века. Сейчас в поселке построено 14 детских площадок.



П. Песочный.
Танцы у клуба.
1960-е гг.

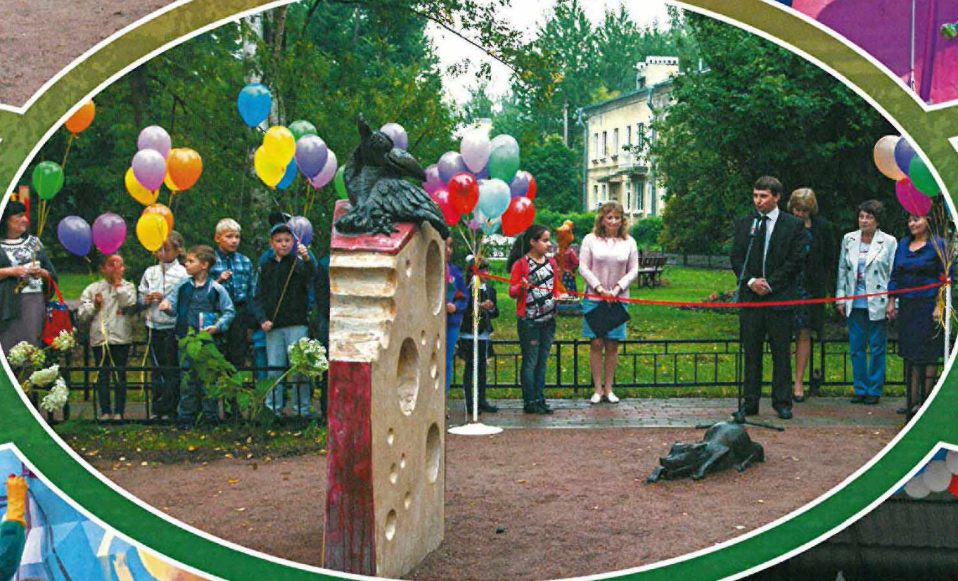


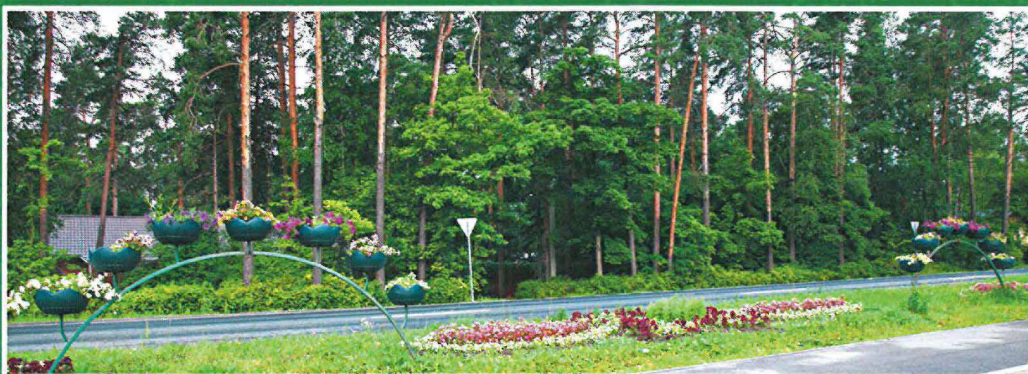
П. Графская
Аллея вздохов
Открытка нач. XX в.



П. Графская. Общественный парк.
Открытка нач. XX века







Детские площадки, скверы, благоустройство

В 1910 г. братья Стениги и Иван Васильевич Бухвалов организовали спортивное общество «**Унион**», при котором были созданы команды: футбольная, женская баскетбольная, легкой атлетики. Футбольную команду возглавлял братья Киселевы. В уставе общества указывалось, что не допускаются азартные игры в карты и на деньги.

В 50-е гг. стали проводиться спортивные праздники.

Первый спортивный стадион с футбольным полем с искусственным покрытием, беговыми дорожками был построен на территории средней школы № 437 в рамках городской программы, чуть позже оборудован стадион у школы № 466.

В 2010 г. органами местного самоуправления построен спортивный стадион на Пионерской улице.

В 2016 г. по просьбе Совета старшеклассников средней школы № 466 в Военном городке построена новая спортивная площадка для занятий скейтбордом и воркаутом.

На стадионах поселка занимаются спортом жители всех возрастов. Стало хорошей традицией проводить соревнования на «*Кубок муниципального образования п. Песочный по велоспорту*», соревнования по футболу, лыжные гонки, «*Папа, мама, я – спортивная семья*». Сборные команды Муниципального образования участвуют в районных соревнованиях разной направленности и «*Лыжне России*».



Спортивный праздник
на стадионе школы №437.
50-е гг.



Лыжные соревнования.
Учащиеся 466 школы. 60-е гг.









Пожарная часть

С целью тушения пожаров и противодействия пожарным бедствиям (дачи строились в основном из дерева) учреждено Графско-Дыбунское Пожарное общество, устав которого был утвержден 20 июля 1907 г.

Председателем Правления Пожарного общества избран *Николай Александрович Колоколов*, секретарем – *Н.П. Шабалкин*, казначеем – *Н.С. Безенкин*, начальником пожарной команды – *Василий Федорович Дреслер*. В дружине числилось 35 человек.

Пожарное общество состояло из членов: *почетных, действительных, охотников и жертвователей*. Почетными членами Общества являлись: *княгиня М.В. Вяземская, князь А.Д. Львов, граф А.В. Стенбок-Фермор, Л.А. Варшавский, Н.А. Колоколов, О.К. Колоколова, С.О. Кукунин, В.Ф. Дреслер, Н.П. Шабалкин, протоиерей Ф.Н. Орнатский*.

Действительные члены Общества платили членские взносы в размере 3 руб. 10 коп. Членами-жертвователями, наравне с отдельными лицами, являлись и целые Общества, такие как: Страховое общество «Россия», «Русское страховое общество», Страховое общество «Саламандра».

6 августа 1909 г. состоялось открытие Дыбунского отделения общества, которое разместилось на границе поселка и деревни Дыбун, по Церковной улице, в особом здании, выстроенном для этой цели председателем Правления *Н.А. Колоколовым*. Отделение было оснащено всем необходимым: *отдельной машиной, тремя бочками, под весь обоз имелись комплекты летних и зимних ходов*.

С 30 апреля 2007 г. в п. Песочный по ул. Речная, д. 29 расположена 57 Пожарно-спасательная часть, которая входит в состав СПб ГКУ «Пожарно-спасательный отряд противопожарной службы Санкт-Петербурга по Курортному району».

Пожарная команда п. Дыбуны. Открытка нач. XX в.



Здание пожарной дружины. Фото нач. XX в.



Пожарное депо расположено по адресу: п. Песочный ул. Речная д. 49.

С 2007 г. и по сегодняшний день начальником 57 ПСЧ является *Андрей Сергеевич Бараев*, заместители – *Андрей Николаевич Матвеев*, *Владимир Альбертович Васильев*.

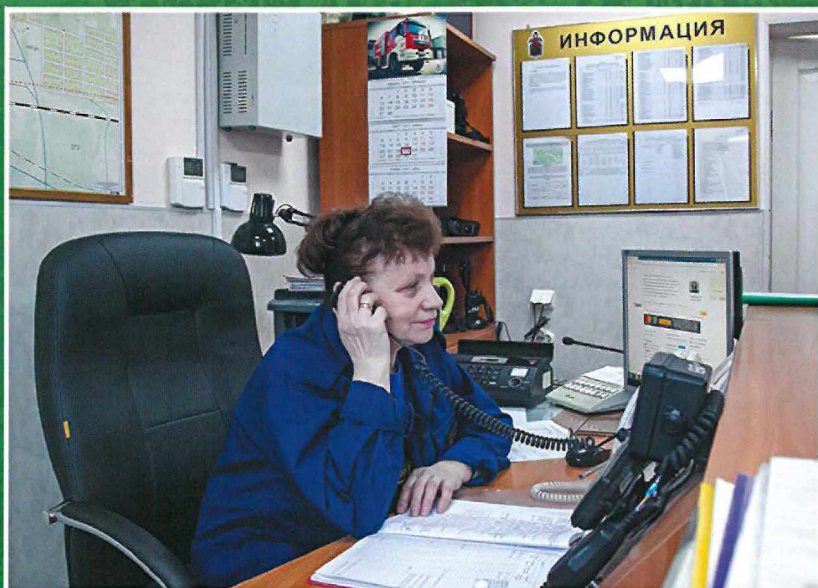
Ежесуточно на дежурство заступает 25 человек личного состава на пяти пожарных автомобилях: *две автоцистерны (АЦ-5-40)* – для тушения пожаров; *автолестница (АЛ-31)* – для тушения пожаров и спасения людей из зданий высотой до десяти этажей; *автомобиль первой помощи (АПП)* и *аварийно-спасательный автомобиль (АСА)* – для ликвидации последствий ДТП, помощи населению и выполнения работ, не связанных с тушением пожаров.

Всего в штате части 107 сотрудников: начальник части, два его заместителя, четыре начальника караула, 12 командиров отделений, пять диспетчеров, 27 водителей, 54 пожарных, один механик, один мастер ГДЗС -1.

Пожарная часть предназначена для защиты населения п. Песочный и п. Дыбуны от пожаров и ЧС, привлекается в помощь пожарным подразделениям Санкт-Петербурга, а также для тушения пожаров в населенные пункты Ленинградской области.



Пожарная команда п. Дыбуны.
Уборка пожарного обоза.
Открытка нач. XX в.



Формирование поселков совпало по времени с расцветом в конце XIX и начале XX веков стиля **модерн**, что во многом определило облик возводимых дач. Это были преимущественно деревянные строения на каменных цоколях, богато украшенные резьбой. В постройках органично сочетались традиции народной деревянной архитектуры и новейшие достижения модерна. Каждая дача имела свою особенность и неповторимость.

В 2001 г. десять дач стиля модерн, построенные в начале XX в., признаны вновь выявленными объектами, представляющими историческую, научную, художественную и иную ценность и утверждены приказом КГИОП от 20 февраля. В 2016 г. ряд дач начала XX в., церковь Святых Петра и Павла, здание железнодорожного вокзала в поселке Дибуны признаны объектами культурного наследия и включены в единый государственный реестр объектов культурного наследия народов Российской Федерации в качестве объектов культурного наследия регионального значения.

Дача Петра Филипповича Крылова поселок Песочный, улица Дачная, дом 34



Петр Филиппович Крылов был служащим (финансистом) на железной дороге. За отличную и добросовестную работу управлением железной дороги награжден именными золотыми часами с гравировкой от известной фирмы. Хозяин дачи в строительстве использовал передовые технологии для того времени.

Двухэтажная деревянная дача (с шестью комнатами) построена в 1905-1907 гг.

Из учетной карточки: «Двухэтажный, ассиметричный по композиции, построенный на гранитном цоколе в стиле модерн с использованием мотивов народного деревянного зодчества...»

С одной стороны основного здания находилась просторная веранда, а с другой – кладовка, где температура воздуха, даже летом, была +6 градусов. Трубы для стока воды в верхней части имели ажурные украшения, а крышу украшали большие стеклянные шары. Возле дома росли голубые ели, пихты, туи. Планировка первого и второго этажей были одинаковы, дверные проемы расположены по одной оси. Пожар, произошедший 4 октября 2006 г., уничтожил внутреннюю обстановку дома вместе с находившемся в нем имуществом и саму дачу.



Дача Константина Сергеевича Исаева поселок Песочный, улица Первомайская, дом 8

Дача была построена в 1911 году по проекту техника Григория Ивановича Котенкова для поручика гвардии Петроградского резервного полка Константина Сергеевича Исаева, сына купца Петроградской губернии. На первом этаже размещались три комнаты: веранда, гостевая, кабинет хозяина, а на втором этаже: спальня, столовая, детская и кухня. Отапливалась дача двумя каминами. Гордостью семьи была отличная библиотека, которой пользовались и жители поселка. Вокруг дачи разбит прекрасный сад.

В Первую мировую войну хозяин, находившийся в звании подпоручика в запасе, занимался благотворительностью: на свои средства открыл лазарет для раненых, который размещался в здании пожарной дружины, отправлял посылки на фронт для солдат, организовывал праздники для детей поселка.

**Деревянная дача Николая Александровича Колоколова
поселок Песочный, улица Карла Маркса, дом 61**



Дача статского советника, воспитателя Александровского лицея, Николая Александровича Колоколова, попечителя Дибунской школы, председателя Графско-Дибунского пожарного общества и Общества благоустройства дачной местности «Дыбун», была построена в самом начале XX в. Точная дата и автор проекта не установлены.

Между 1911 и 1913 гг. веранда в северо-восточной части была надстроена двухъярусной башней, увенчанной шлемовидным барочным куполом. В 1952 г. выполнен капитальный ремонт, в результате которого утрачены многие элементы деревянного зодчества.



**Дача Колоколова.
Открытка, 1909 г.**

**Деревянная дача Ивана Васильевича Бухвалова
поселок Песочный, улица Октябрьская, дом 20**



Дача построена в начале XX в. из лиственницы. На первом этаже была бильярдная, столовая, кабинет и кладовая. На втором этаже – кухня, гостиная, будуар, спальня и два коридора. Две печи работы финских мастеров, сложенные из кирпичей с клеймом «Левашовъ».

Владельцем дачи был Бухвалов Иван Васильевич. По одним сведениям он был военным, по другим – купцом первой гильдии. Основал в Графской спортивное общество «Униор», был почетным членом Графско-Дибунского пожарного Общества.



**П. Графская: Пять углов
С открытки нач. XX в.**

Вокзал станции Дибуны



Дибуны, Фин. ж. д. — Станція.

Вокзал станции Дибуны – единственный сохранившийся деревянный вокзал 1900-х гг. постройки на линии Санкт-Петербург – Зеленогорск. Два дачных посёлка: Графская колония (Графская) и Дибуны – были основаны в 1902 г., а через два года на железнодорожной линии Санкт-Петербург – Выборг построены две одноимённые деревянные станции. Объект связан с историческим событием: в ночь на 9 августа 1917 г. В.И. Ленин покинул шалаш и пешком отправился на станцию Дибуны, на поезде доехал до Петрограда, чтобы затем перебраться в Финляндию



Деревянная дача стиля модерн Поселок Песочный, улица Школьная, дом 6



Дача начала XX в. Первый владелец дачи и год постройки неизвестен. В середине 20-х гг. дачу приобрел Феодосий Иванович Кочкин. Рядом с дачей находился домик для прислуги – кухарки и дворника. Из учетной карточки: «Одноэтажный бревенчатый на столбах с башней, мезонином и мансардой дом в стиле модерн». Перед дачей раньше был цветник, дорожки, выложенные камнем, росли пихты, голубые ели.



После освящения храма в Дибунах
1914 г. Фотограф Карл Булла

Храм во имя преподобного Серафима Саровского Чудотворца



Пос. Графская* Ф. ж. д. Церковь Св. Серафима Саровского
Илл. Графско-Добушского П. О.

В центре поселка Песочный на возвышении, в окружении стройных сосен, вот уже более ста лет стоит храм преподобного Серафима Саровского Чудотворца. Его история отражает историю жизни нашего народа за прошедший век.

Храм был построен через год после прославления Серафима Саровского во святых, для общецерковного почитания и является одним из первых построенных в честь этого святого.

Строительство велось в 1903-1904 гг. под руководством военного инженера И.Т. Соколова. Архитектор – В.В. Сарандинаки. Храм построен Всероссийским обществом «Распространения религиозно-нравственного просвещения в духе Православной Церкви». Председателем этого общества был протоиерей Философ Орнатский. Деньги на строительство собирались по подписке, а самый большой вклад внес купец первой гильдии – В.Е. Евстифеев. 18 июля 1904 г. церковь освятил епископ Сергей (Страгородский) – будущий Патриарх всея Руси. В этом храме неоднократно молились св. прав. Иоанн Кронштадтский и сщмч. Философ Орнатский.

В 1937 г. храм был закрыт, его последний настоятель протоиерей Николай Меринов расстрелян на Левашовской пустоши. Колокольня и купола были снесены, иконы уничтожены. Здание было перестроено и использовалось под клуб, а затем под пункт проката.

В 1991 г., в год второго обретения мощей преподобного Серафима Саровского, полуразрушенный храм передан верующим. Здание церкви требовало восстановительного ремонта. С октября 1993 г. по настоящее время настоятелем храма служит протоиерей Игорь Филин. Священники храма – протоиерей Михаил Вольтин и иерей Сергей Довбенко, диакон Валентин Овчинников. 15 января 1994 г. состоялся первый крестный ход по поселку Песочный.

В 2004 г., к столетию Серафимовской церкви, здание храма было фактически заново отстроено по сохранившимся чертежам и фотографиям.

14 апреля 2015 г. храм освящен митрополитом Санкт-Петербургским и Ладужским Варсонофием.

Храм является образцом церковной архитектуры начала XX в.

Церковь Святых Петра и Павла

Проект церкви был выполнен епархиальным архитектором **А.П. Аплаксиным**, который тонко ощущал дух древнерусского зодчества. Инициатором и организатором строительства церкви был Петр Иоаннович Никольский. Для строительства храма он выделил участок земли в 1084 кв. саженей, а также предоставил весь строительный материал.



Освящен храм 29 июля (по старому стилю) 1914 г. Настоятелем храма резолюцией Его Преосвященства Вениамина, Епископа Гдовского назначили священника Павла Константиновича Харизоменова. В 1932 г. храм закрыт. Церковь возвращена верующим в 1996 г. Приписана к храму Серафима Саровского в поселке Песочный.



Возрождение духовной жизни

«Не стоит город без святого, а село без праведника», – говорили на Руси. Все русские земли имеют небесных покровителей, которых свято чтит народ, прибегая к их помощи и заступлению. И помощь эта приходит по вере просящих.

С тех пор, как верующим передали храм, начала возрождаться духовная жизнь в поселке. За это время **храм преподобного Серафима Саровского** был отстроен практически заново.

Сегодня в храме прп. Серафима Саровского регулярно совершаются богослужения, проводится просветительская работа, огласительные беседы перед Таинствами Крещения и Венчания, действуют **детская воскресная школа, военно-патриотический клуб «Отчизна» и спортивный клуб «Графская дружина»** для детей и подростков; **молодежный клуб** и **воскресная катехизаторская группа**.

25 января 2000 г. по благословению митрополита Санкт-Петербургского и Ладожского, при церкви учреждено **братство и сестричество «Обитель Веры и Милосердия»**. Сестры милосердия осуществляют диаконическое служение в храме, посещают песочинский социальный дом, трудятся в онкологических больницах пос. Песочный и дежурят в часовнях, построенных при онкологических больницах. Это **часовня святых бессребреников и чудотворцев Космы и Дамиана** при Научно-исследовательском институте Онкологии им. проф. Н.Н. Петрова и **часовня во имя иконы Божией Матери «Всецарица»** при ФБГУ «Российский научный центр радиологии и хирургических технологий».

При храме существует **Православное просветительское общество имени схимонаха Иннокентия (Сибирякова)**. Цель общества – духовное просве-

щение наших современников на примере Иннокентия Михайловича Сибирякова прошедшего путь от миллионера-золотопромышленника до схимонаха. В административном здании на территории Обители построен домовый храм в честь Русских Афонских святых.

В 1996 г. завершено строительство **деревянной часовни прп. Серафима Саровского над источником у реки Черной**, известным местным жителям уже около ста лет. Данная часовня является уменьшенной копией часовни, построенной в 1903 г. на источнике прп. Серафима Саровского в Нижегородской области на месте молитвенного подвига преподобного Серафима. В 2015 г. приходом храма прп. Серафима Саровского проведены работы по проектированию и реконструкции часовни, осуществлено строительство купальни и приведен в порядок источник рядом с часовней. Часовня с купелью открыта ежедневно. Чтобы окунуться и набрать воды люди приезжают не только из Курортного района, но и отдаленных частей города Санкт-Петербурга. На праздник Крещения Господня 19 января и в дни памяти прп. Серафима Саровского (1 августа и 15 января) к источнику совершаются крестные ходы.

В Воинской части №42676 по ул. Ленинградская, д.119 была обустроена **домовая часовня святого благоверного великого князя Александра Невского**, в которой проводятся молебны и пастырский час, а также лекции-беседы для военнослужащих.

Совместно с Домом культуры и творчества проводятся открытые праздники для всех жителей поселка Песочный: праздник Рождества Христова, Пасхальный фестиваль и День Святой Троицы.



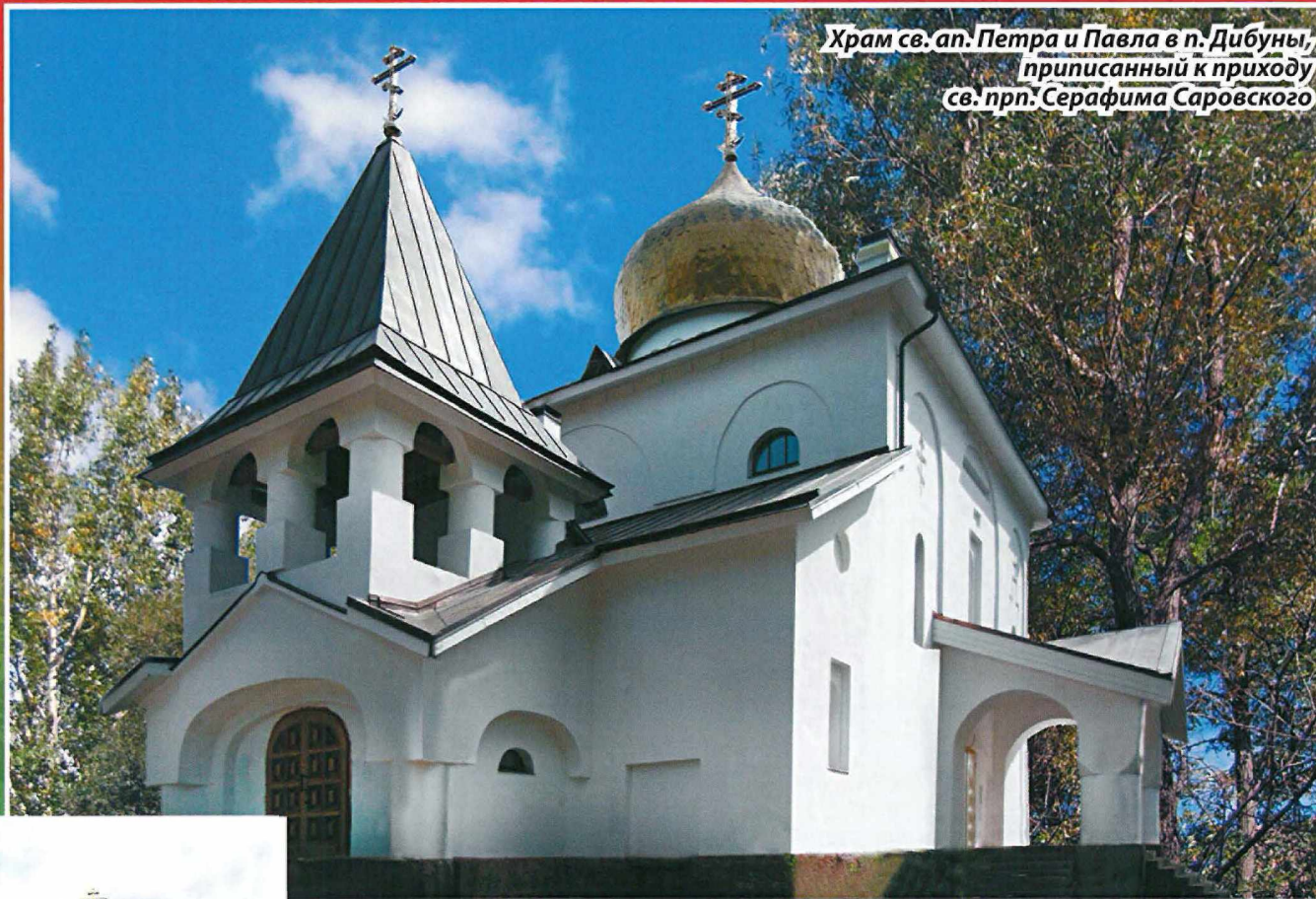
Храм преподобного Серафима Саровского



Сестричество «Обитель Веры и Милосердия»



Часовня
во имя Иконы
Божией Матери
«Всецарица»



Храм св. ап. Петра и Павла в п. Дибунь,
приписанный к приходу
св. прп. Серафима Саровского



Часовня прп. Серафима Саровского
над источником у реки Черной



Часовня святых
бессребреников
и чудотворцев
Космы и Дамиана

ПОМНИМ, ЧТИМ, ХРАНИМ

Особой страницей в истории поселка стала Великая Отечественная война. С первых дней войны поселок стал пограничной зоной. Накануне войны в Песочном и Дибунах проживало чуть более трех тысяч человек. По данным архивов, военкомата на защиту Отечества ушли более **девятистот** песочинцев, более **трехсот** погибли на фронте. Песочинцы с честью выполняли свой долг, не щадя своей жизни, приближали Победу. Блокада не прошла стороной наш поселок. Она унесла более **шестисот** жизней, но не сломила людей!

Песочинцы свято чтут память о героическом прошлом земляков: в 2015 г. открыт монумент «**Свеча Памяти**», посвященный жителям поселка, ушедшим на фронт; собран и систематизирован богатейший материал в музее библиотеки; издана «**Книга Памяти**», буклет «**Память во имя мира**». Традиционно 9 мая проходит торжественно-траурный митинг на воинском захоронении поселка. В одном строю идут ветераны Великой Отечественной войны, блокадники, военнослужащие, жители. Гордо несут портреты воинов «Бессмертного полка» родные и близкие. Именно в такие дни чувствуется единение всех жителей.

В поселке созданы и работают **общество ветеранов Великой Отечественной войны, общество блокадников, общество «Дети войны»**. Неоценимый вклад вносят ветераны, блокадники в патриотическое воспитание молодежи, встречаясь с детьми, проводя уроки мужества.

Девиз песочинцев: «*Есть память, которой не будет забвенья, и слава, которой не будет конца.*»



День Победы.
1965 г.



Митинг на кладбище.
1970-е гг.





Помним, чтим, храним





Песочный. Дыбунь – Графская. 115 лет истории

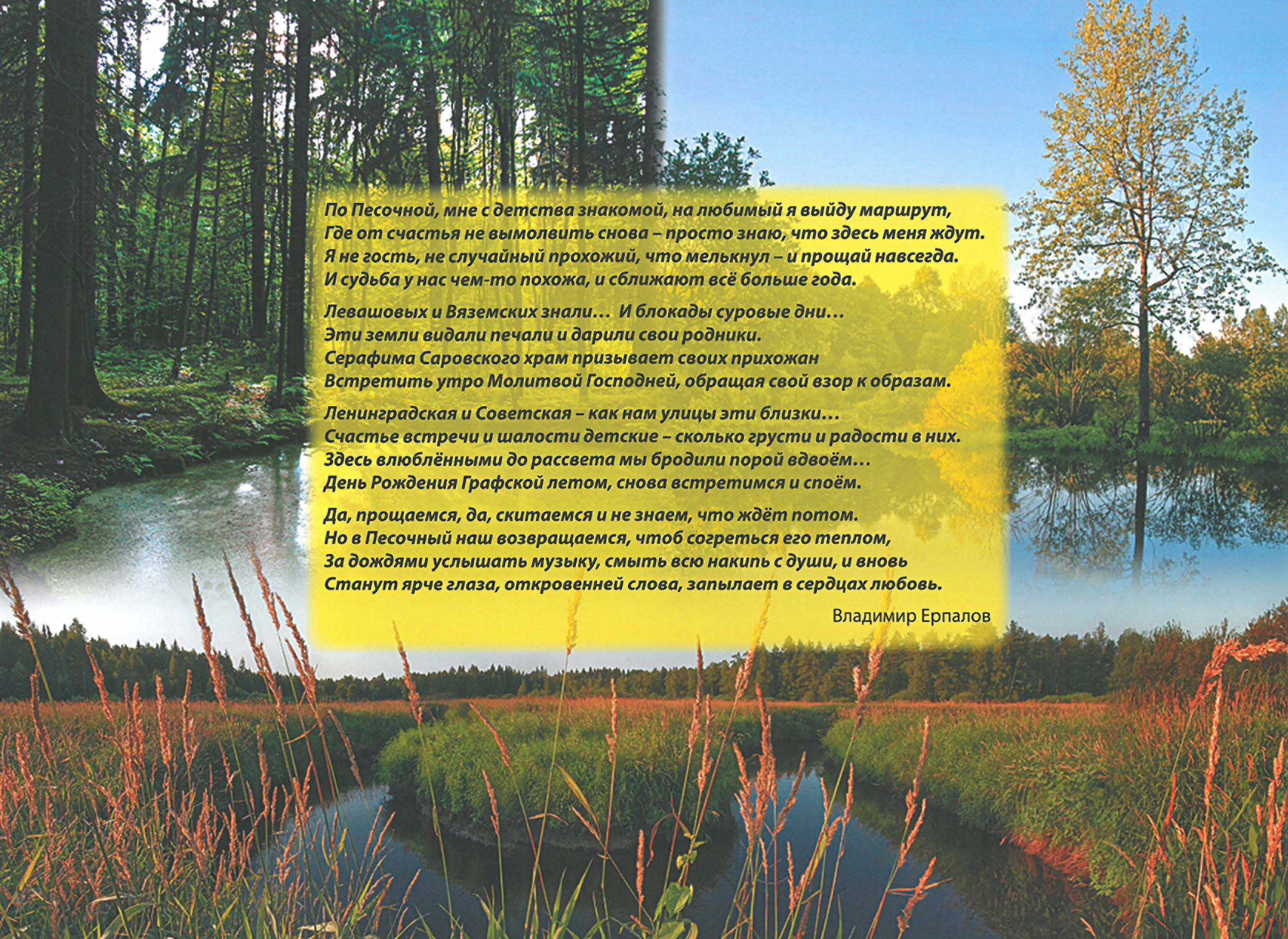
Редакторы-составители Е.А. Чапаева, Л.Ф. Бронзова; **дизайн, верстка** О.Ю. Куликов.
Выражаем благодарность за предоставленные фотографии из личных архивов:

Т. Курбатову, О.А. Блек, Н.К. Жовтяк, Г.В. Прокофьеву, М.А. Кузьмину,
Л.А. Дараган-Сущову, М.Н. Смолянову, О.Ю. Куликова

А также: библиотеку п. Песочный, Муниципальный совет и местную администрацию
п. Песочный, приход РПЦ МП прп. Серафима Саровского п. Песочный, школу №466,
школу №437, Клуб «Молодость», детский сад №29, Пожарно-спасательную часть №57,
Дом Культуры и Творчества.

Подписано в печать: 14. 04. 2017. Формат: 60X90/8
Печать офсетная. Гарнитура Мириад. Усл.-печ. л. 5,
Отпечатано в типографии «Любавич»
с готового оригинал-макета по заказу МА п. Песочный.
Тираж 400 экз. Заказ № 71627.





*По Песочной, мне с детства знакомой, на любимый я выйду маршрут,
Где от счастья не вымолвить снова – просто знаю, что здесь меня ждут.
Я не гость, не случайный прохожий, что мелькнул – и прощай навсегда.
И судьба у нас чем-то похожа, и сближают всё больше года.*

*Левашовых и Вяземских знали... И блокады суровые дни...
Эти земли видали печали и дарили свои родники.
Серафима Саровского храм призывает своих прихожан
Встретить утро Молитвой Господней, обращая свой взор к образам.*

*Ленинградская и Советская – как нам улицы эти близки...
Счастье встречи и шалости детские – сколько грусти и радости в них.
Здесь влюблёнными до рассвета мы бродили порой вдвоём...
День Рождения Графской летом, снова встретимся и споём.*

*Да, прощаемся, да, скитаемся и не знаем, что ждёт потом.
Но в Песочный наш возвращаемся, чтоб согреться его теплом,
За дождями услышать музыку, смыть всю накипь с души, и вновь
Станут ярче глаза, откровенней слова, запыхает в сердцах любовь.*

Владимир Ерпалов