

**МУЗЕЙНЫЕ ЭКСПОЗИЦИИ
В БИБЛИОТЕКАХ САНКТ-ПЕТЕРБУРГА
И ЛЕНИНГРАДСКОЙ ОБЛАСТИ**





Комитет по культуре Санкт-Петербурга
Центральная городская публичная
библиотека им. В. В. Маяковского
Управление научно-организационной работы
и сетевого взаимодействия

Музейные экспозиции в библиотеках Санкт-Петербурга и Ленинградской области

Санкт-Петербург
2010

Краеведческий
отдел

78.34(2)

М89

Печатается по решению оргкомитета Всероссийской научно-практической конференции «Музейная деятельность публичных библиотек».

(В рамках программы ЦГПБ им. В. В. Маяковского «Мемориальная деятельность библиотек: память поколений».)

Составители:

Т. В. Кузнецова, Е. Г. Ахти, И. А. Захарова

Ответственные за выпуск:

О. Ю. Устинова

Т. В. Кузнецова

Литературный редактор

Т. П. Александрова

Музейные экспозиции в библиотеках Санкт-Петербурга и Ленинградской области. Путеводитель / ЦГПБ им. В. В. Маяковского, Управление научно-организационной работы и сетевого взаимодействия; сост. Т. В. Кузнецова, Е. Г. Ахти, И. А. Захарова. Отв. за вып.: О. Ю. Устинова, Т. В. Кузнецова. — СПб., 2010. — 44 с.

Данное издание представляет собой путеводитель по музейным экспозициям общедоступных библиотек Санкт-Петербурга и Ленинградской области. Среди них — литературные, историко-краеведческие, историко-книжные и библиотечные, экологические и др. Сборник включает в себя сведения об истории их создания и содержании экспозиций, ведущих экспонатах, а также дает общую характеристику музейной деятельности библиотек региона.

Наименования музеев и музейных экспозиций, представлены в авторской редакции материалов, представленных общедоступными библиотеками Санкт-Петербурга и Ленинградской области.

Содержание

Литературные музейные экспозиции

Литературный музей «Николай Рубцов: стихи и судьба»	4
«Абрамовский фонд»	6
Литературно-краеведческий музей Юрия Инге	8
Постоянная литературная музейная экспозиция «Жизнь и творчество Михаила Зощенко»	10
Народный литературный музей Остапа Бендера	12
Литературно-краеведческий музей Ивана Ефремова	14

Историко-краеведческие музейные экспозиции

Музей истории Рыбацкого «От Рыбной слободы – до нового Рыбацкого»	16
Библиотека-музей «Старая Коломна»	18
Постоянная краеведческая музейная экспозиция «История северных окрестностей Санкт-Петербурга»	20
Постоянная краеведческая музейная экспозиция «Три века Петергофской дороги»	22
Постоянная музейная краеведческая экспозиция «Ленинградская квартира»	24
Постоянная краеведческая музейная экспозиция «История поселка Графская – Дибуны – Песочный»	26
Историко-краеведческий музей «Дружная горка»	28
Ретюнская библиотека-музей	30
Краеведческий музей поселка Приозерный	32
Постоянная краеведческая экспозиция Сланцевской центральной городской библиотеки	34
Краеведческая экспозиция «Келломяки – Комарово»	36 ✓

Историко-книжные и библиотечные музейные экспозиции

Музей-библиотека «Книги блокадного города»	38
Постоянная музейная экспозиция «Библиотека в рекламе»	40
Экспозиция «Мир книжных сокровищ»	42

Экологические музейные экспозиции

«Музей Муравья»	44
-----------------------	----

Литературный музей «Николай Рубцов: стихи и судьба»

Библиотека № 5 им. Николая Рубцова Невской централизованной библиотечной системы
Адрес: Санкт-Петербург, ул. Шотмана, д. 7, корп. 1.
Ответственный: заведующая библиотекой № 5 им. Николая Рубцова Татьяна Алексеевна Абрамова.
Время работы: пн-пт — 12.00–20.00; сб, вс — 11.00–19.00.
Тел. (812) 586-06-94,
факс (812) 586-06-94,
e-mail: rublib@yandex.ru



Музей был основан 19 марта 1998 г. по инициативе читателей библиотеки. Основными источниками формирования коллекции являются дары разных лиц (примерно 2/3 коллекции музея, более 300 дарителей) и приобретения библиотеки (1/3 коллекции музея). Всего фонд музея насчитывает более 3000 экспонатов.

Поэт Н. М. Рубцов жил в Ленинграде с 1959 по 1962 год. (До этого — у брата во Всеволожском районе.) В Невском районе бывал у друзей. Местоположение музея связано с деятельностью библиотеки по возрождению духовности, по продвижению творческого наследия русских поэтов, в том числе Н. М. Рубцова.

В коллекцию литературного музея «Николай Рубцов: стихи и судьба» входят книги, газеты, журналы, автографы, рукописи, фотографии, документы, произведения искусства, предметы материальной культуры.

Эксклюзивные экспонаты: рукописи, машинописные листы, автографы Н. М. Рубцова; 1-й вариант машинописно-рукописного сборника стихов Н. Рубцова «Волна и берег», редкие издания книг поэта; произведения искусства (живописные, по мотивам стихов Н. М. Рубцова, скульптурные портреты Н. М. Рубцова); мемориальные вещи и др.

Музей занимает выделенное помещение в здании библиотеки. Экспозиция имеет 17 разделов и построена по тематико-хронологическому принципу. Большинство экспонатов размещено в музейных витринах. Также в экспозиции создан интерьер пионерской комнаты Никольского детского дома Вологодской области, где Н. Рубцов воспитывался. В интерьере представлена библиотека детского дома, где собраны книги довоенных и военных лет, которые мог читать будущий поэт.

В разделе, относящемся к ленинградскому периоду жизни Н. М. Рубцова, представлены мемориальные

вещи: столик, который Рубцов подарил своему другу В. Горшкову, и гитара, на которой Рубцов играл.

Помимо постоянных разделов экспозиции имеются временные выставки. Ряд витрин представляет новые поступления музея.

Литературный музей «Николай Рубцов: стихи и судьба» работает по целевым программам: «Возрождение духовности», «Музей — читателям библиотеки» и др.

Музей организует выставки, научно-просветительские конференции, круглые столы, встречи, вечера, фестивали. Проводит городские Рубцовские чтения, поэтический салон «Литературный Петербург», клуб любителей поэзии Н. М. Рубцова «Рубцовская суббота», Всероссийский конкурс творческих работ «Мой Рубцов».

В планах музея проведение I Международных Рубцовских чтений, издание путеводителя по музею, а также сборника «Рубцов в Петербурге».

Литературный музей «Николай Рубцов: стихи и судьба» можно посетить как индивидуально, так и в группах. Экскурсии проводятся для любого количества желающих, даже для одного человека. Музей организует групповые посещения по предварительной договоренности. Осмотр, экскурсии и другие мероприятия — бесплатные. В библиотеке, где находится музей, в выставочном зале экспонируются выставки современных художников, в том числе произведений искусства рубцовской тематики.



«Абрамовский фонд»

Библиотека № 2 им. Федора Абрамова Невской централизованной библиотечной системы
 Адрес: 19231 Санкт-Петербург, Ивановская ул., д. 14.
 Ответственный: заведующая библиотекой № 2 им. Ф. Абрамова Людмила Александровна Волосенко.
 Время работы: пн-пт — 12.00–20.00; сб — 11.00–18.00; вс — выходной.
 Тел. (812) 560-88-11,
 факс (812) 560-88-11,
 e-mail: vbfa@yandex.ru



Фонд был основан в 2000 г. по инициативе вдовы писателя Л. В. Крутиковой-Абрамовой при поддержке читателей и сотрудников библиотеки. Основными источниками формирования коллекции стали дары разных лиц и общее комплектование Невской централизованной библиотечной системы.

Ф. А. Абрамов в 1970 г. выступал в стенах библиотеки. В год 80-летия со дня рождения писателя было принято решение общественности во главе с Л. В. Крутиковой-Абрамовой увековечить имя писателя в Санкт-Петербурге.

Абрамовский фонд библиотеки насчитывает более 1000 документов. Среди них наиболее ценными являются прижизненные издания писателя (книги и периодика), издания с дарственными надписями, фотографии, видео- и аудиокассеты, DVD-диски с выступлениями писателя, фильмами о нем, спектаклями по произведениям писателя. С 2003 г. формируется специальный фонд документов о Поморье, родине Федора Абрамова.

Абрамовский фонд расположен на двух стеллажах абонеента в открытом доступе. Оформлен заголовками, портретом писателя, художественными работами с изображением родины писателя. В читальном зале представлена постоянная выставка произведений писателя и литературы о нем.

Абрамовский фонд проводит:

- выставки, литературные чтения, экскурсии, беседы и обзоры;
- ежегодные Абрамовские встречи 28 февраля и 14 мая;
- читательские конференции по произведениям писателя;
- встречи с вдовой и племянницей писателя, с архангельским землячеством в Санкт-Петербурге и Ленинградской области «Поморы», с земляками и со-

трудниками учреждений культуры и образования из Архангельской области.

В рамках городских праздничных мероприятий 28 февраля 2010 г. в библиотеке прошла встреча представителей учреждений культуры и образования из Архангельской, Ярославской и Воронежской областей, а также филологов из США под названием «Увеличим добро на земле», приуроченная к 90-летию со дня рождения Федора Абрамова.

Совместно с Архангельской областной научной библиотекой им. Н. Добролюбова создан библиографический указатель «Федор Абрамов», вышедший в Архангельске в 2007 г.

Абрамовский фонд организует групповые посещения музейной экспозиции по предварительной договоренности, индивидуальные и групповые посещения во время работы музейной экспозиции. Осмотр и экскурсии — бесплатные.



Литературно-краеведческий музей Юрия Инге

Библиотека № 1 им. Ю. Инге Централизованной библиотечной системы Петродворцового района.

Адрес: Санкт-Петербург, п. Стрельна, Орловская ул., д. 2.

Ответственный: заведующая библиотекой № 1 им. Ю. Инге Нина Ивановна Симонова.

Время работы: пн-пт — 11.00–19.00; вс — 10.00–18.00; сб — выходной.

Тел./факс (812) 421-44-23,

e-mail: library-inge@yandex.ru

Музей был основан 31 октября 1981 г. по инициативе Людмилы Ивановны Смирновой, в то время заведующей библиотекой.

Основными источниками формирования коллекции стали дары родственников поэта.

Юрий Инге родился в Стрельне 14 декабря 1905 г. (Новая ул.), провел здесь свои детские годы.

Музей расположен в читальном зале библиотеки.

В составе коллекции в витринах и фотостендах книги Ю. Инге, личные вещи, письма с фронта жене, книги из домашней библиотеки с автографами, альбомы.

Постоянная экспозиция имеет 4 раздела:

- «Юрий Инге — поэт и моряк»;
- «Книги из личной библиотеки поэта»;
- «Таллинский переход»;
- «Книги в дар от друзей» (с автографами)

В фойе библиотеки установлен бюст поэта и мемориальная доска, в окне музея — баннер, посвященный Ю. Инге.

Имя Ю. Инге с 2006 г. носит сквер перед библиотекой.

Музей проводит тематические лекции, беседы о творчестве Ю. Инге, уроки мужества. Более 10 лет работает Клуб любителей поэзии.

Подготовлен и издан библиографический указатель произведений Ю. Инге, две книги стихов Ю. Инге к 100-летию со дня рождения.

Организуются групповые посещения музея по предварительной договоренности, индивидуальные и групповые посещения во время работы библиотеки. Осмотр и экскурсии — бесплатные.





Постоянная литературная музейная экспозиция «Жизнь и творчество Михаила Зощенко»

*Центральная районная библиотека им. М. М. Зощенко Централизованной библиотечной системы Курортного района
Адрес: г. Сестрорецк, ул. Токарева, д. 7
Ответственный: заведующая сектором культурно-досуговой деятельности Лидия Михайловна Шастина.*

Постоянная литературная музейная экспозиция была основана в 1991 г. по инициативе сотрудников Центральной районной библиотеки им. М. М. Зощенко.

Основными источниками формирования коллекции стали дары разных лиц и Общество охраны памятников.

Семья Зощенко часто снимала дачи по разным адресам в районе Сестрорецка, а в 1939 г. Михаил Михайлович купил дом в Сестрорецке на Полевой ул., прожил здесь долгие годы. Похоронен на Сестрорецком кладбище. Вдова писателя Вера Владимировна Зощенко мечтала открыть Литературный музей в доме на Полевой улице, 14а, но здание, находившееся в аварийном состоянии, в 1991 г. сгорело.

В составе коллекции: книги, журналы, табличка с дома, копии документов и др. Наиболее ценные экспонаты — личные вещи писателя (костюм, ботинки и пр.); предметы обихода; портрет старика, написанный отцом писателя Михаилом Ивановичем Зощенко; макет дачи (существует в единственном экземпляре, восстановлен по чертежам).

Экспозиция рассказывает обо всех периодах жизни писателя. В память о писателе на стене библиотеки, носящей его имя, установлен знак, выполненный Санкт-Петербургским скульптором Виктором Онешко, автором памятника на могиле писателя, который был установлен к 100-летию со дня рождения М. Зощенко. В сквере около библиотеки установлен памятник М. Зощенко.

Библиотека тесно сотрудничает с Музеем-квартирой М. Зощенко в Петербурге.

С 1994 г. в библиотеке ежегодно проводятся Зощенковские чтения. Организуются тематические лекции, выставки, экскурсии.

Платные групповые посещения постоянной литературной музейной экспозиции «Жизнь и творчество



Время работы: пн-чт — 12.00-19.00, сб, вс — 12.00-18.00, пт — выходной
В летние месяцы: пн-пт 12.00-19.00, сб — 12.00-18.00, вс — выходной
Тел. (812) 434-65-41,
факс (812) 437-31-06,
e-mail: cbssestr@mail.ru

Михаила Зощенко» проходят по предварительной договоренности. Платные индивидуальные посещения с аудиогидом и бесплатный осмотр — во время работы библиотеки.



Народный литературный музей Остапа Бендера

Центральная детская библиотека Централизованной библиотечной системы Курортного района.

Адрес: Санкт-Петербург, Сестрорецк, ул. Токарева, д. 10.
Заведующий музеем Анатолий Васильевич Котов.

Время работы: пн-пт — 11.00–18.00; сб — 11.00–17.00;
летом — сб, вс — выходной.

Тел.: (812) 293-77-74, 434-41-49,

e-mail: museumostap@yandex.ru



Музей был основан в 1995 г. по инициативе Анатолия Васильевича Котова, лауреата премии «Золотой Остап-2000», который собрал удивительную коллекцию «подлинных вещей вымышленного героя». Началось это увлечение, когда ему на 13-летие старший брат подарил дефицитнейшую тогда книгу И. Ильфа и Е. Петрова «12 стульев». «Прочитав ее более 40 лет назад, — вспоминает Анатолий Васильевич, — я буквально «заболел идеей» — создать музей любимого литературного персонажа».

И в 1995 г. открытие этого музея состоялось. Правда, ютился он на 8 кв. метрах под лестницей одного из домов Петроградской стороны. К 2005 г. музей уже не помещался в этой крохотной комнатке («дворничкой Тихона», как называет ее А. В. Котов), и когда представилась возможность перебраться в более просторное помещение Центральной детской библиотеки Курортного района, создатель музея с благодарностью ею воспользовался.

Источниками формирования музея стала собственная коллекция его основателя и дары разных лиц. Слово «народный» в названии музея не является случайным: две трети экспонатов сюда принесли обычные люди — более 450 предметов, так или иначе связанных с героями романов Ильфа и Петрова.

Главная идея музея — новые и новые встречи с всенародно любимым персонажем.

В экспозиции представлены упомянутые в диалоги предметы быта 20–30-х гг. прошлого столетия, а также олени рога, пенсне Кисы Воробьянинова, чайное ситечко мадам Грицацуевой, фуражка и шарф самого Великого Комбинатора, головной убор румынского пограничника и сумочка, украденная Шурой Балагановым, с черепаховой пудреницей, профсоюзным билетом и 1 рублем 70 копейками тогдашних денег.

Пространство музея включает квартиру Елены Станиславовны Боур («12 стульев») и контору «Рога и копыта» («Золотой теленок»).

Музей — интерактивный, можно попилить гирю, получить «ключи от квартиры, где деньги лежат», надеть фуражку, шарфик и сфотографироваться... **ФОТОГРАФИРОВАТЬСЯ — ОБЯЗАТЕЛЬНО!!!!!!**

Предлагается книга создателя музея А. В. Котова «Остап Бендер — невский фронт». За время существования музея в Центральной детской библиотеке его посетило около тысячи человек. Нередки здесь гости из других городов и стран.

Народный литературный музей организует платные групповые (от 5 человек) посещения музея по предварительной договоренности. Школьники Курортного района и социально незащищенные граждане Санкт-Петербурга обслуживаются бесплатно.



Литературно-краеведческий музей Ивана Ефремова

«Вырицкий библиотечный информационный комплекс» — Вырицкая поселковая библиотека имени И. А. Ефремова.

Адрес: Ленинградская область, Вырица, ул. Ефимова, 35.

Ответственный: заведующая библиотекой Наталья Петровна Давыдова.

Время работы: пн-пт — 11.00–17.00, сб, нп — выходной.

Тел.: (813 71) 4-93-85,

факс: (813 71) 4-93-85,

e-mail: davidova56@mail.ru



Литературно-краеведческий музей ученого-палеонтолога, писателя-фантаста Ивана Антоновича Ефремова был основан в 2004 г. по инициативе заведующей библиотекой Н. П. Давыдовой и журналиста Р. Х. Ганцева.

Экспозиция, созданная художниками В. Мартировым и И. Цыбиным, раскрывает путь Ефремова от рождения в маленьком поселке к всемирной славе, от занятий геологией и палеонтологией к прорывам в космическое будущее человечества на страницах художественных романов. Стилизация витражного окна музея и звездного неба над головой несет в себе мысль о космическом потоке жизни, заключенном в сложной диалектике рождения и умирания форм в процессе естественной истории.

Основными источниками формирования коллекции стали дары семьи писателя и почитателей творчества И. А. Ефремова. И. А. Ефремов родился и провел детские годы в Вырице. Здесь произошло формирование его личности. Весь жизненный путь ученого и писателя представлен на экспозиции в виде отрывных листочков из полевого дневника геолога — «вырванных из записной книжки страничек»:

- «Детство. Юность»;
- «И. Ефремов — ученый»;
- «И. Ефремов — писатель».

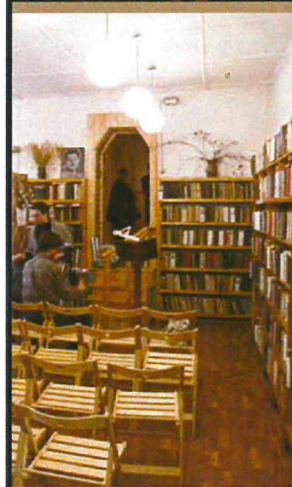
Музей расположен в двух помещениях библиотеки. В первом помещении — барельеф И. Ефремова (автор художник-архитектор В. Б. Мартиров), аттестат о присвоении имени И. Ефремова малой планете Ефремиана (на потолке — фрагмент звездного неба, где можно наблюдать эту планету). Во втором помещении — экспозиция, рассказывающая о жизненном и творческом пути Ефремова: в стеклянном шкафу — личные вещи; на подставках — произведения писателя и учебные



пособия, научные труды из личной библиотеки, коллекция минералов.

С 1997 г., 22 апреля, дня рождения писателя, проводятся ежегодные Ефремовские чтения (издано 4 сборника чтений). Чтения проходят в живой, теплой и творческой обстановке, собирая педагогов, историков, философов, работающих в самых разных областях современной науки и культуры, для обмена идеями, мнениями и проектами.

Музей организует групповые посещения по предварительной договоренности. Осмотр и экскурсии — бесплатные.



Музей истории Рыбацкого «От Рыбной слободы — до нового Рыбацкого»

Рыбацкая библиотека № 6 Невской централизованной библиотечной системы.

Адрес: 193076 Санкт-Петербург, ул. А. Устинова, д. 3.

Ответственный: заведующая залом истории и краеведения Рыбацкого, главный библиограф Вера Михайловна Глушкова.



Музей был основан в 1998 г. по инициативе заведующей Рыбацкой библиотекой № 6 Надежды Валентиновны Перхальской и читателей, коренных жителей села Рыбацкого.

Основными источниками формирования коллекции стали дары разных лиц, документы из Государственного музея истории Санкт-Петербурга и коллекция документов и экспонатов, собранных учащимися школы № 348.

Рыбацкое — новый спальный микрорайон Санкт-Петербурга, который возник из руин старого села, снесенного бульдозером в 80-е гг. прошлого века. Этот «бульдозер» прошелся по душам и сердцам коренных рыбацких жителей, которые стали обращаться в библиотеку за помощью сохранить историю их малой Родины. С 1993 г. коллектив библиотеки начал работу по сбору и хранению документов. К 1998 г. собрание стало достаточным для образования музея.

Музей располагается в выделенном помещении в здании библиотеки — в зале истории и краеведения села Рыбацкого, где воссоздана деревянная изба и собраны предметы быта старого села, музыкальные инструменты великорусского оркестра села Рыбацкого.

Архив насчитывает около 2800 документов и 332 экспоната. Среди них метрическая книга, похвальные листы учащихся 1913 — 1914 гг., детские рисунки 30-х гг. и военных лет, воспоминания жителей старого села, фотографии семейных архивов, письма с фронта и др. Результатом тесного сотрудничества библиотеки с Государственным музеем истории Санкт-Петербурга стало поступление в фонд свыше 300 документов о прошлом села.

Экспозиция рассказывает об истории возникновения Рыбацкой слободы — царской вотчины, не знавшей крепостного права, и ее жителей, сохранивших память о первых поселенцах слободы, приехавших на строительство Санкт-Петербурга при Петре I, тех, кто строил и защищал родной город от захватчиков на протяжении всей 300-летней истории Рыбацкого.

Время работы: пн-пт — 12.00–19.00, сб, вс — 11.00–18.00
Тел.: (812) 700-44-70, (812) 707-29-24,
факс: (812) 707-29-24; (812) 700-44-69,
e-mail: ribbib@yandex.ru

Основные разделы: «Откуда есть пошло...», «Коренные жители Рыбацкого», «Общественная жизнь в Рыбацком», «Храмы Рыбацкого», «В память усердия жителей Рыбацкой слободы», «Великорусский оркестр села Рыбацкого», «Народная школа», «Рыбацкое в Великой Отечественной войне», «Детский ансамбль Обранта в Рыбацком».

Отдельный раздел посвящен истории Рыбацкой библиотеки-читальни «В память 19 февраля 1861 г., первой на Шлиссельбургском тракте, созданной в 1905 г. по благословению отца Иоанна Кронштадтского».

О самом знаменитом жителе Рыбацкой слободы XIX в., крестьянине, поэте, художнике, купце Ф. Н. Слепушкине рассказывает выставка «Русский самородок Ф. Н. Слепушкин».

Экспозиция «Народная школа» рассказывает об истории школы, построенной в 1909 г. по проекту архитектора Шишко на деньги жителей села. Во время войны в школе размещался политотдел 55-й армии. Школа № 333, несмотря на усилия общественности, была снесена в 2009 г.

Музей истории Рыбацкого проводит:

- тематические экскурсии по экспозиции;
- пешеходные экскурсии по Рыбацкому;
- ежегодные открытые Рыбацкие краеведческие чтения;
- встречи коренных жителей с. Рыбацкого и выпускников школы № 333;
- литературно-краеведческие ринги;
- электронные рассказы-прогулки из цикла «Прогулки по любимому городу»;
- краеведческие уроки;
- клуб по генеалогии «Кто мы? Откуда?»;
- районные конкурсы по краеведению.

Музей истории Рыбацкого организует групповые посещения музея по предварительной договоренности, индивидуальные и групповые во время работы музея. Осмотр и экскурсии — бесплатные.



Библиотека-музей «Старая Коломна»

Библиотека-музей «Старая Коломна» (филиал № 8) Межрайонной централизованной библиотечной системы им. М. Ю. Лермонтова.
Адрес: Санкт-Петербург, наб. кан. Грибоедова, д. 168.

Ответственный: заведующая сектором библиотеки Галина Ивановна Беляева.

Время работы: пн-пт — 12.00-19.00, сб — 11.00-18.00, вс — выходной.

Тел. (812) 714-74-86,

факс (812) 714-25-43,

e-mail: belyaeva@lplib.ru

Библиотека получила специализацию музея в 2002 г. по инициативе директора МЦБС им. М. Ю. Лермонтова Сергея Станиславовича Серейчика после обновления интерьеров библиотеки, оформленных в стиле конца XIX в.

Основными источниками формирования коллекции стали частные дары.

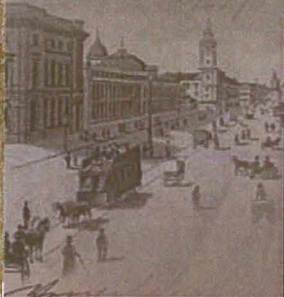
Библиотека-музей находится в одном из старейших и живописных районов Петербурга — Коломне. Район связан с творчеством и биографией петербургских поэтов и писателей, художников и композиторов, архитекторов и артистов. Модель библиотеки-музея «Старая Коломна» — это не просто сочетание музея в библиотеке или наоборот, а культурный, интеллектуальный и информационный центр, представляющий историю Петербурга и России в целом через историю небольшого района — Коломны. Основа музейной коллекции — книги о Петербурге и частные дары предметов XIX в.

В двух витринах представлены макеты:

- кабинет жителя Коломны середины XIX в.;
- макет к произведению Достоевского «Белые ночи»;
- подлинные вещи XIX в.: серебряные и бронзовые подсвечники, серебряная сумочка-кошелек, пенсне, лайковые перчатки, брюссельские кружева, дамские аксессуары, веера, часы в ореховом корпусе, балетные пуанты, театральные билеты, дипломы за подписью А. Я. Вагановой.

Музей организует выставки, литературные чтения, экскурсии по библиотеке и пешеходные экскурсии по Коломне, конкурсы, встречи с писателями, презентации книг.

К 300-летию Санкт-Петербурга был подготовлен и издан уникальный путеводитель по старой Коломне, представляющий срез жизни, атмосферы Коломны



XVIII — XIX вв. В путеводителе собраны материалы об улицах, проспектах и переулках, реках и каналах, домах и известных людях, живших в Коломне, о производстве и торговле, увеселительных заведениях и храмах.

Библиотека-музей «Старая Коломна» в рамках проекта «Память нации» проводит ежегодные «Коломенские чтения»:

- «Екатерининский канал в пределах Коломны» (2003);
- «Адмиралтейские верфи»: к 300-летию основания (2004);
- «История застройки Малой Коломны» (2005);
- «Театральная Коломна»: к 250-летию Российского театра (2006);
- «История застройки Большой Коломны» (2007 г.);
- «Храмы. Многонациональная Коломна» (2008 г.);
- «Коломна и образование в Санкт-Петербурге XIX — н. XX в.» (2009);
- «Коломна — центр художественной жизни Петербурга к. XIX — нач. XX века» (2010).

Библиотека-музей «Старая Коломна» организует индивидуальные и групповые посещения музея по предварительной договоренности и во время работы библиотеки. Осмотр и экскурсии — бесплатные.



Комитет по культуре Правительства Санкт-Петербурга
Муниципальная централизованная библиотечная система
им. М.Ю. Лермонтова
Библиотека-музей «Старая Коломна»
каломенский филиал - 2010

12 мая в 13.00
состоится
научно-практическая конференция



Постоянная краеведческая музейная экспозиция «История северных окрестностей Санкт-Петербурга»

Центральная районная детская библиотека Централизованной библиотечной системы Выборгского района.

Адрес: Санкт-Петербург, пр. Просвещения, д. 36/141.

Ответственный: методист по краеведческой работе Елена Львовна Александрова

Постоянная краеведческая музейная экспозиция «История северных окрестностей Санкт-Петербурга» была основана в 2006 г. по инициативе сотрудников Центральной детской библиотеки Централизованной библиотечной системы Выборгского района.

Основными источниками формирования коллекции стали дары разных лиц, приобретения библиотеки, архивные находки и печатные источники.

Центральная районная библиотека Выборгского района — самая северная большая библиотека города. В округе находилось множество старинных усадеб, принадлежавших видным историческим деятелям, затем эта часть города была дачной местностью, где снимали дачи известные деятели культуры.

Экспозиция состоит из 4 разделов:

- «Шуваловский парк, Шувалово-Озерки, Парголово, Осиновая Роща»;
- выставка «Дача Стасова»;
- коллекция кукол в исторических костюмах разных сословий XIV–XIX вв.;
- «Краеведение под ногами» — коллекция кирпичей, стеклянных и металлических изделий археолога-любителя, участника «Общества любителей истории старины и словесности» Анатолия Борисовича Большакова; путеводитель по местам, где А. Б. Большаков находил свои экспонаты; кукла из дома Бенуа и другие находки краеведов-любителей.

Проходят краеведческие чтения; экскурсии по музейной экспозиции, Шуваловскому парку и Шувалово-Озеркам; демонстрации фильмов по каждому разделу экспозиции. В рамках целевой программы «Мы — выборжане» проводятся беседы, интегрированные занятия для школьников, выпускаются буклеты и путеводители к экспозициям.



Время работы: пн, вт, чт, пт — 11.00–19.00; ср — 14.00–19.00;
сб — 11.00–17.00; вс — выходной.
В летнее время: пн–пт — 10.00–18.00, сб, вс — выходной.
Тел. (812) 516-25-09, факс (812) 516-25-09,
e-mail: spbcdb@gmail.com

Индивидуальные и групповые посещения постоянной краеведческой музейной экспозиции «История северных окрестностей Санкт-Петербурга» проходят по предварительной договоренности во время работы библиотеки. Осмотр и экскурсии — бесплатные.



Постоянная краеведческая музейная экспозиция «Три века Петергофской дороги»

Центральная районная библиотека им. М. А. Шолохова Централизованной библиотечной системы Кировского района.
Адрес: 198255, Санкт-Петербург, ул. Лени Голикова, д. 31.
Ответственный: ведущий библиотекарь Любовь Александровна Старкова
Время работы: пн–пт — 10.00–20.00, сб — 10.00–18.00, вс — выходной.
Тел. (812) 752-25-11, факс (812) 752-97-08,
e-mail: kircb@mail.ru

Постоянная краеведческая музейная экспозиция была создана в 1996 г. по инициативе директора Централизованной библиотечной системы Нелли Алексеевны Соколовой.

Основными источниками формирования коллекции стали дары разных лиц, приобретения библиотеки.

Библиотека находится на территории одной из усадеб Петергофской дороги. Кировский район территориально является звеном системы приморских частных усадеб, созданных в XVIII в. по указу Петра I. К началу XIX в. их насчитывалось 167. Созданные по проектам лучших архитекторов того времени, дворцы с парками представляли собой замечательные образцы русского зодчества конца XVIII в. Материалы, полученные библиотекой в 1996 г. от краеведа Д. А. Аминова, стали основой постоянной музейной экспозиции, рассказывающей об усадьбах Петергофской дороги: Екатерингофе, Кирьянове, даче Сиверса, Александрино, Сергиевке, Знаменке, Стрельне, Ориенбауме и др.

В составе коллекции:

- архивные фотографии конца XIX в.- нач. и сер. XX в. с изображением усадебного быта и улиц района;
- открытки с портретами хозяев усадеб и видами Кировского района с 1929 г.;
- карты Санкт-Петербурга (подлинные и копии), в том числе на электронных носителях;
- книги и тематические папки по истории Петергофской дороги.

Экспозиция расположена в зале литературы по искусству Центральной районной библиотеки им. М. А. Шолохова на семи стендах и в выставочных витринах.

Регулярно организуются выставки, слайд-лекции по истории Кировского района, выступления авторов книг по истории Петергофской дороги, встречи со

МИР УСАДЬБЫ



специалистами-искусствоведами, археологами, архитекторами; проводятся экскурсии по экспозиции и пешеходные экскурсии по территории усадеб «Ульянка» и «Александрино». Материалы оцифровываются и используются для создания виртуального музея «Петергофская дорога».

Организуются групповые посещения постоянной краеведческой музейной экспозиции «Три века Петергофской дороги» по предварительной договоренности, индивидуальные — во время работы библиотеки. Осмотр и экскурсии — бесплатные.



Постоянная музейная краеведческая экспозиция «Ленинградская квартира»

Библиотечно-культурный комплекс — библиотека № 4
Централизованной библиотечной системы Кировского района.
Адрес: Санкт-Петербург, Ленинский пр., д. 115.
Ответственный: заведующая библиотекой № 4 Людмила Юрьевна Хоружая
Время работы: пн–пт — 11.00–17.00, сб, вс. — выходной.
Тел. (812) 753-90-61, факс (812) 753-90-61,
e-mail: Fedorova_bkk@mail.ru



Постоянная музейная краеведческая экспозиция была основана в 2002 г. по инициативе библиотекаря Библиотечно-культурного комплекса — библиотеки № 4 Централизованной библиотечной системы Кировского района Галины Борисовны Семеновой.

Основными источниками формирования коллекции стали дары разных лиц.

Цель создания музея — показать «обобщенный образ» комнаты в коммунальной ленинградской квартире 40 — 70-х гг. XX в. Молодые люди имеют возможность наглядно представить, как жили их бабушки и дедушки, а старшее поколение вспомнить быт своей молодости.

Среди экспонатов:

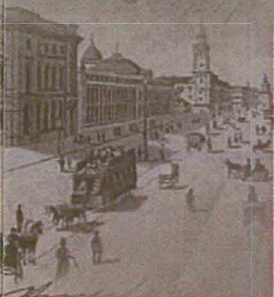
- радио выпуска 30-х гг. XX века;
- немецкая печатная машинка начала XX в.;
- швейная машинка «Зингер».

Экспозиция воссоздает обстановку типичной ленинградской квартиры 40 — 70-х гг. XX в.: круглый стол с абажуром, старинное трюмо, тарелка-громкоговоритель, патефон, пианино, шкаф с посудой и книгами, телевизор, радио, швейная и печатная машинки, вязаные салфетки, скатерти, вышитые полотенца, женские украшения, игрушки.

Проводятся экскурсии, тематические лекции, заседания клубов по интересам.

Организуются групповые посещения постоянной экспозиции «Ленинградская квартира» по предварительной договоренности, индивидуальные — во время работы библиотеки. Осмотр и экскурсии — бесплатные.





Постоянная краеведческая музейная экспозиция «История поселка Графская — Дибуны — Песочный»

Библиотека № 2 Централизованной библиотечной системы
Курортного района.

Адрес: 188646, Санкт-Петербург, п. Песочный, Ленинградская ул., д. 46 а.
Ответственный: ведущий библиотекарь Любовь Федоровна Бронзова.
Время работы: пн-сб — 12.00–19.00; вс — выходной.



Постоянная краеведческая музейная экспозиция была основана в 1987 г. по инициативе краеведа, жителя поселка Песочный Георгия Ивановича Волкова и директора Централизованной библиотечной системы Курортного района Людмилы Михайловны Минаевой.

Основными источниками формирования коллекции стали дары разных лиц.

Целью создания экспозиции является изучение истории поселка Графское — Дибуны — Песочный и социально-культурного наследия его жителей, формирование уважительного отношения к историческому и культурному наследию наших предков у детей, подростков, всех жителей поселка.

Экспозиция включает 9 стендов по истории поселка Графская — Дибуны — Песочный в XIX — XX вв.:

- предметы быта: радио 30-х гг. XX в., лапти, прялка, рубель для глажки белья 1908 г., утюг, самовар начала XX в., старинный безмен 1905 г., керогаз, примус, печатная машинка и др.; свадебное платье невесты, жительницы п. Графское начала XX в. (ручная работа);
- предметы военной поры: метроном, каска, фронтальной котелок, кобура, зажигалка, кусочек блокадного хлеба, карточка на хлеб, медаль «За оборону Ленинграда», китель, фуражка.

Проводятся виртуальные экскурсии, краеведческие чтения, выставки, занятия издательской деятельностью.

Групповые посещения постоянной краеведческой музейной экспозиции «История поселка Графская — Дибуны — Песочный» организуются по предварительной договоренности, индивидуальные и групповые посещения — во время работы библиотеки. Осмотр и экскурсии — бесплатные.

Тел. (812) 596-84-41, 596-84-84,
факс (812) 596-84-84,
e-mail: zoya-zburba@mail.ru



Историко-краеведческий музей «Дружная горка»

«Дружнoгорский культурно-спортивный комплекс» — Дружнoгорская поселковая библиотека.

Адрес: 188377 Ленинградская область, Гатчинский район,
п. Дружная Горка, ул. Введенского, д. 1.

Ответственный: заведующая библиотекой Антонина Евгеньевна Кулькова

Время работы: пн — пт — 12.00–20.00, сб, вс — выходной.

Тел. (813 71) 6-53-39.

факс (813 71) 6-52-86; (81371) 6-53-30.

e-mail: crbgr@mail.ru



Музей был основан 31 января 1999 г. по инициативе заведующей Дружнoгорской поселковой библиотекой Антонины Евгеньевны Кульковой и читателя библиотеки, бывшего председателя поселкового Совета Виктора Никифоровича Федорова.

Основными источниками формирования коллекции стали дары жителей поселка, приобретения библиотеки, тематические краеведческие папки, сделанные работниками библиотеки, а также альбомы, изготовленные поселковым Советом поселка Дружная Горка под руководством Виктора Никифоровича Федорова.

Дружная Горка когда-то была известна на всю губернию. Бывший рабочий поселок Дружная Горка появился в начале XIX в. вблизи стекольного завода «Дружная Горка», основанного в 1801 г. немецкими предпринимателями Ритингами. Завод специализировался на выпуске флаконов для парфюмерной промышленности, лабораторных стекол и аптечной посуды. Идея создания музея при заводе (после 1917 г. — завод химико-лабораторной посуды) возникла много лет назад, но после пожара бывшей усадьбы основателя завода Ивана Ритинга (в советское время — здание заводууправления) вопрос оставался открытым. Именно тогда заведующая библиотекой А. Е. Кулькова и В. Н. Федоров (бывший председатель поселкового Совета) решили собрать все, что уцелело, и попробовать организовать музей. Впоследствии экспозиция постепенно увеличивалась, появлялись новые материалы, велась исследовательская работа.

Музей состоит из двух залов.

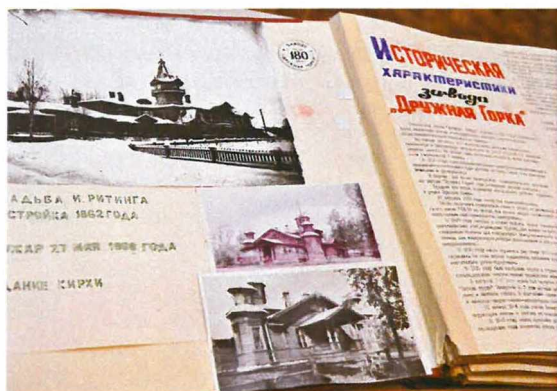
Первый зал включает экспозицию по истории завода (в т. ч. предметы утвари XIX в.), истории дружнoгорских династий — Фасман, Михель. Уроженцем Дружной Горки был Николай Александрович Гартвиг, игрок «Зенита», затем третий тренер команды. Более

30 лет в поселке проходит футбольный турнир на «Кубок Гартвига».

Второй зал посвящен военным страницам истории поселка.

В музее проводятся выставки художественно-прикладного искусства местных умельцев, экскурсии, литературные чтения, встречи с интересными людьми.

Групповые посещения историко-краеведческого музея «Дружная Горка» организуются по предварительной договоренности, индивидуальные — во время работы музея. Осмотр и экскурсии — бесплатные.



Ретюнская библиотека-музей

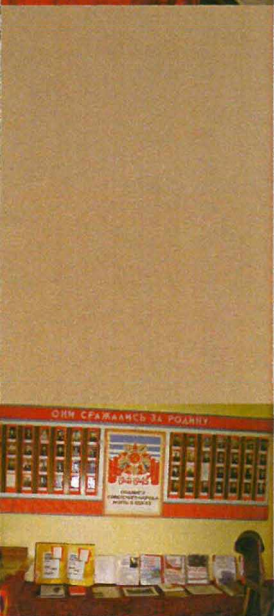
«Ретюнский культурно-досуговый центр» — Ретюнская сельская библиотека.

Адрес: 188285, Ленинградская область, Лужский район, д. Ретюнь, д.12.

Ответственный: заведующая библиотекой Екатерина Павловна Лейкина

Время работы: пн-пт — 10.00–18.00; сб, вс — выходной.

Тел. (813 72) 5-88-97 — администрация Ретюнского сельского поселения.



В 1997 г. в Ретюнской библиотеке была открыта мини-экспозиция, имитирующая интерьер деревенской избы. Успех первой экспозиции, многочисленные дары жителей поселка послужил толчком к ее расширению

В 2000 г. по инициативе заведующей библиотекой Екатерины Павловны Лейкиной был создан историко-краеведческий музей. Основными источниками формирования коллекции стали дары разных лиц, в т. ч. часть коллекции Городецкого народного музея, переданная А.В. Ивановой, дочерью основателя этого музея, краеведа, действительного члена Географического общества В.Т. Корниенко: подлинные исторические документы, путеводители по краю, газетные вырезки по истории края и др.

Целью создания музея стало сохранение культурной памяти, знакомство с бытом и традициями села.

Среди экспонатов музея предметы крестьянско-го быта, одежда; подлинные исторические документы (Свидетельство о рождении 1868 г., Обыск брачный 1890 г., письмо солдата Ивана Бусарова 1912 г., Похвальный лист, выданный Лопанецкому писарю, 1862 г.), путеводители по краю, газетные вырезки по истории края; переписка В.Т. Корниенко с участниками боев на Лужском оборонительном рубеже 1941 г. (более 100 писем); письма с фронта; карты боевых действий «Лужский рубеж 1941 г.» и партизанских бригад 1943–1944 гг.; материалы истории совхоза «Рассвет» (переходящее Красное Знамя, Книга почета, дипломы, почетные грамоты, фотографии о трудовой деятельности труженников, альбомы с газетными вырезками); фотографии из личных архивов; материалы по истории метеостанции Николаевское.

Весь фонд музея находится на экспозиции.

Экспозиция состоит из следующих разделов:

- подлинные исторические документы из личного архива В.Т. Корниенко;

- «Они сражались за Родину!» (период Великой Отечественной войны);
- совхоз «Рассвет»;
- экспозиция предметов народного творчества и крестьянского быта;
- метеостанция «Николаевское».

Организуются выставки, экскурсии, краеведческие уроки, семинары, фольклорные праздники.

Групповые и индивидуальные посещения проходят во время работы библиотеки-музея. Осмотр и экскурсии — бесплатные.



Краеведческий музей поселка Приозерный

«Центр культуры и отдыха» — Приозерная сельская библиотека.
Адрес: 188222, Ленинградская область, Лужский район,
п/о Невское, и. Приозерный.

Ответственный: заведующая библиотекой Евгения Сергеевна Федорова.

Время работы: пн — пт — 11.00—18.00, вс, пн — выходной.

Тел. (813 72) 7-83-16 (Приозерный ДК, Евгения Сергеевна Федорова),
моб. тел. 8 (921) 098-50-41



В 2002 г. по инициативе заведующей сельской библиотекой Евгении Сергеевны Федоровой был начат сбор материала, а 19 октября 2006 г. был открыт для посетителей краеведческий музей поселка Приозерный в читальном зале библиотеки.

С 10 октября 2008 г. музей продолжил работу в новом помещении.

Основой формирования музея послужили записи воспоминаний старожилов, дары разных лиц: фотографии и другие материалы, отражающие историю местности, которые собирала Е. С. Федорова в краеведческом уголке библиотеки, старинные вещи, предметы крестьянского быта.

Цель музея — сохранить для всех поколений историю своего края, предметов старины, показать уникальность и неповторимость каждой деревни, в т. ч. исчезнувших, сохранить для всех поколений память о героическом военном времени.

Краеведческий музей в библиотеке является центром краеведения не только п. Приозерного, но и соседних поселений, способствует пробуждению интереса к своей истории, к истории своей малой родины, своей семье, воспитывает чувство патриотизма у молодого поколения, дает возможность детям прикоснуться к русским национальным истокам.

Среди экспонатов музея:

- фотографии и документы из частных коллекций;
- предметы военной поры красноармейцев и немецких солдат, карты военных действий, письма солдат-фронтовиков, воспоминания об оккупации периода Великой Отечественной войны;
- предметы, связанные с историей края: якорь, найденный в р. Тесовой (приблизительно XVII в.), стереочки (сер. XIX в.), предметы крестьянского быта: люлька, лапти, полотенца и др. кон. XIX — нач. XX в.в.;



- предметы быта советского периода;
- альбомы по истории деревень (всего 26);
- материалы по истории храмов и монастырей;
- материалы о трудовой истории края (трудовые книжки колхозника, грамоты, фотографии о совхозах и колхозах), воспоминания старожилов.

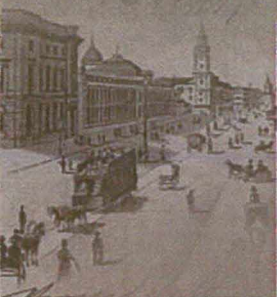
Весь фонд музея находится на экспозиции.

Музейная экспозиция состоит из следующих разделов:

- истоки Родины моей;
- история Великой Отечественной войны;
- трудовая история края;
- «Что предметы старины рассказать тебе должны»;
- уголок русской избы;
- уголок природы;
- уголок советского времени;
- история школ Приозерной волости;
- история религии нашего края.

Организуются экскурсии, выставки, фольклорные часы, беседы, уроки мужества, краеведческие игры. Традиционной формой работы музея стали краеведческие велопробеги, в которых участвуют дети п. Приозерный и дачники. Краеведческий музей организует групповые и индивидуальные посещения во время работы музея. Осмотр и экскурсии — бесплатные.





Постоянная краеведческая экспозиция Сланцевской центральной городской библиотеки

*Сланцевская центральная городская библиотека.
Адрес: 188560, Ленинградская обл., г. Сланцы, ул. Ленина, д. 21.
Ответственный: заведующая библиотекой Тамара Арнольдовна Павлова.
Время работы: пн-сб — 11.00-19.00, сб, вс — выходной.
Тел. (813 74) 3-19-95, факс (813 74) 3-19-56,
e-mail: scgbpavlova@mail.ru.*



Постоянная краеведческая экспозиция Сланцевской центральной городской библиотеки была организована в 1997 г. по инициативе заведующей библиотекой Тамары Арнольдовны Павловой.

Основными источниками формирования экспозиции являются работы местных художников, находки и коллекции краеведов, материалы из краеведческого отдела библиотеки, объединения «Краевед» и творческого союза «Ковчег».

В предметную часть фонда входят дарения краеведов, работы местных художников, фонд старой книги.

Постоянная краеведческая экспозиция расположена в выделенном помещении — в зале краеведения библиотеки, который работает и как выставочный зал для меняющихся экспозиций.

Проводятся литературно-художественные салоны, историко-краеведческие чтения, творческие встречи.

Групповые и индивидуальные посещения постоянной краеведческой экспозиции Сланцевской центральной городской библиотеки организуются по предварительной договоренности. Осмотр и экскурсии — бесплатные.

Краеведческая экспозиция «Келломяки — Комарово»

Библиотека — филиал № 3 Централизованной библиотечной системы Курортного района.

Адрес: 187733, Санкт-Петербург, пос. Комарово, Цветочная ул., д. 22.
Ответственный: библиотекарь I категории Ирина Александровна Снеговая.

Время работы: май — сентябрь, сб-вс — 12.00–18.00,
осенне-зимний сезон — по предварительной договоренности.

Тел. 433-75-80, факс 433-75-80,

e-mail: bibliokomf@mail.ru

Краеведческая экспозиция «Келломяки — Комарово» была основана в апреле 2005 г. по инициативе главы муниципального округа пос. Комарово, заведующей библиотекой — филиалом № 3 Елены Аркадьевны Цветковой и местных краеведов.

Коллекция сформирована на частные пожертвования и дары разных лиц.

Целью создания экспозиции является освещение роли пос. Комарово в истории петербургско — ленинградского культурного периода, как культурного моста, связавшего период Серебряного века с современностью, как перекрестка культур, где соседствовало сочетание русской и финской национальной традиции.

В экспозиции представлены предметы мебели, вещи, книги, копии фотографий и другие предметы обихода, принадлежавшие Д. С. Лихачеву и Н. К. Черкасову, переданные родственниками во временное хранение; копии фотографий известных деятелей ленинградской культуры и науки, жившие в пос. Комарово; копия карты поселка Келломяки 1913 г., автор художник И. А. Владимиров; книги, открытки, фрагменты старых дач, кирпичи, предметы быта, военные экспонаты.

Краеведческая экспозиция охватывает три периода истории пос. Келломяки — Комарово: Серебряный век, финский период, советский период.

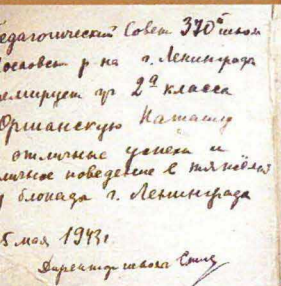
В постоянной экспозиции организуются временные выставки, посвященные юбилейным датам деятелей культуры, проводятся экскурсии по поселку и по некрополю, пишутся статьи, посвященные жизни выдающихся людей, собираются интервью.

В период с мая по сентябрь как групповые, так и индивидуальные посещения экспозиции — бесплатные.



Музей-библиотека «Книги блокадного города»

Музей-библиотека «Книги блокадного города» Централизованной библиотечной системы Московского района.
 Адрес: 196135, Санкт-Петербург, пр. Ю. Гагарина, д. 17.
 Заведующая музеем-библиотекой София Геннадьевна Колосова.
 Время работы: пн–пт — 11.00–18.00, сб — 11.00–17.00, вс — выходной.
 Тел. (812) 373-51-60,
 факс (812) 373-51-60,
 e-mail: lenbitva@mail.ru



Музей был основан 25 января 1996 г. по инициативе Ассоциации историков блокады и битвы за Ленинград (президент Ю. И. Колосов), заведующей библиотекой С. Г. Колосовой и директора Централизованной библиотечной системы Московского района Т. И. Новиковой. Основными источниками формирования коллекции стали дары разных лиц и организаций. Важное место в реализации идеи занимает расположение музея рядом с парком Победы и монументом Героическим защитникам Ленинграда. Основной целью работы Музей-библиотеки является сохранение памяти героического подвига воинов и жителей блокадного Ленинграда в годы Второй мировой войны, подвига коллег-библиотекарей, роли книги в заблокированном городе, где книга была «хлебом», а также создание полной коллекции книг, изданных в блокадном Ленинграде.

Музей-библиотека располагает:

- фондом печатных изданий, в том числе с автографами авторов и оригинальными экслибрисами (газеты, журналы, книги, плакаты, листовки, открытки);
- рукописным фондом (письма, дневники, воспоминания);
- предметно-вещевым фондом (рабочие принадлежности библиотекаря, библиотечный инвентарь, предметы быта, одежда, мебель периода блокады).

Уникальность музея-библиотеки состоит в том, что книги, сохранившие память жизни и времени, можно взять в руки, полистать. Каждый предмет имеет свою историю, отражает историю жизни человека в годы блокады и последующие годы, вплоть до наших дней. Все предметы музея являются оригиналами и переданы в дар. Каждый экспонат бесценен.

Экспозиция включает: фрагмент интерьера библиотеки во время блокады; рабочий стол библиотекаря с копилкой и чернильницей-непроливайкой; выставоч-

ные стеллажи с книгами; черную «тарелку» репродуктора; женскую сумочку и туфли, вошедшие в моду перед войной.

Главное место в экспозиции занимают книги, изданные в блокаду. Издания разнообразны по тематике: отечественная и зарубежная художественная литература, книги по медицине, военному искусству, об употреблении в пищу ботвы и дикорастущих растений, о боевых подвигах русского народа в Отечественную войну 1812 г., о героях — артиллеристах, летчиках, моряках, партизанах, мужественно сражавшихся с фашистами в 1941–1945 гг. В витринах представлены издания для детей и юношества, журналы, газеты, плакаты.

Музей-библиотека «Книги блокадного города» организует выставки, конференции, круглые столы, встречи ветеранов с молодежью.

В Музее-библиотеке проводятся платные групповые посещения музея по предварительной договоренности для различных возрастных групп, от подготовительной группы детского сада до людей преклонных лет. Для ветеранов, блокадников, инвалидов, воспитанников детских домов — бесплатно. Для каждой группы предлагается адаптированная экскурсия с учетом возраста, интересов и пожеланий экскурсантов.



Постоянная музейная экспозиция «Библиотека в рекламе»

Центральная районная библиотека им. М. А. Шолохова
Централизованной библиотечной системы Кировского района.
Адрес: 198255, Санкт-Петербург, ул. Лени Голикова, д. 31.
Ответственный: директор Централизованной библиотечной системы Кировского района Нелли Алексеевна Соколова.
Время работы: пн–пт — 12.00–18.00, сб, вс — выходной.
Тел. (812) 752-01-29.
факс (812) 752-01-29,
e-mail: kircbcs@mail.ru



Постоянная музейная экспозиция была основана в 1994 г. по инициативе директора Централизованной библиотечной системы Нелли Алексеевны Соколовой.

Основными источниками формирования коллекции стала коллекция, подаренная Централизованной библиотечной системе Кировского района преподавателями Санкт-Петербургского университета культуры и искусств В. С. Крейденко, А. Н. Ваневым, О. П. Зыковым. В дальнейшем пополнением новыми поступлениями рекламных материалов занимались специалисты Централизованной библиотечной системы Кировского района.

Цель создания постоянной музейной экспозиции — наглядно показать библиотечную рекламу в ее развитии и совершенствовании.

Среди экспонатов — особо ценные плакаты, листовки коллекции 20–40-х гг. XX в.

Постоянная музейная экспозиция насчитывает 3 тыс. ед. хранения и состоит из пяти разделов:

- реклама 20–30-х гг.;
- реклама 40–50-х гг.;
- реклама 60-х гг.;
- современная реклама;
- реклама зарубежных коллег.

В экспозиции представлены материалы из разных уголков страны: от Петербурга и Москвы до Хабаровска и Ханты-Мансийска.

Постоянная музейная экспозиция «Библиотека в рекламе» пользуется особым вниманием студентов Санкт-Петербургского университета культуры и искусств и работников учреждений культуры.

Организуются тематические лекции и экскурсии.

Групповые посещения экспозиции организуются по предварительной договоренности. Индивидуальные — во время работы библиотеки. Осмотр и экскурсии — бесплатные.





Экспозиция «Мир книжных сокровищ»

Санкт-Петербургское Государственное учреждение культуры
Центральная городская детская библиотека им. А. С. Пушкина
Адрес: 19000, Санкт-Петербург, ул. Большая Морская, д. 33
Ответственный: заведующий сектором отдела хранения фондов
Семен Рафаэлевич Арсеньев.
Время работы: пн. – сб. с 10 до 18; вс — выходной
тел.: (812) 312-96-25
e-mail: rbook@pusbkinlib.spb.ru



Музей был основан в 1998 г. по инициативе директора Центральной городской детской библиотеки им. А. С. Пушкина Секретаревой Людмилы Григорьевны. Основными источниками формирования коллекции являются приобретение библиотеки, частные коллекции, дары разных лиц.

Жемчужиной в море книжных богатств библиотеки можно назвать читальный зал редкой книги. Здесь представлены периодические издания, открытки, альбомы, всё - от «книг-великанов» до «книг-малюток». Это собрание памятников книжного искусства, нить, связывающая разные десятилетия истории библиотеки.

Среди сокровищ зала есть первые прижизненные издания С. Я. Маршака, К. И. Чуковского, А. Л. Барто, Б. С. Житкова, Е. И. Чарушина, книги оформленные В. Лебедевым, В. Конашевичем, А. Бенуа, И. Кабаковым.

В зале хранятся уникальные по оформлению произведения крупнейших представителей петербургского книжного дела первой половины XIX - начала XX вв. – издания А. Смирдина, М. Вольфа, А. Маркса, А. Суворина, А. Девриена, Р. Голике и А. Вильборга, Ф. Брокгауза и И. Ефрона.

Особое место занимает «Пушкиниана», где есть первая книга поэта «Руслан и Людмила» 1820 г., первое прижизненное издание трагедии А. С. Пушкина «Борис Годунов» 1831 г., первое посмертное собрание сочинений А. С. Пушкина (1838-1841г.г.).

В зале собраны книги с автографами знаменитых людей: В. Авенариуса, Д. Лихачева, В. Бианки, А. Пахомова, Н. Эйдельмана, внушки П. Нащокина – В. Нащокиной - Зызиной и др.

Есть здесь и коллекция книг, изданных во время Великой Отечественной войны, несколько книг, вышедших во время блокады. Среди них – уникальное издание «Сказки о царе Салтане» 1943 года выпуска.

Книги для детей, изданные в Париже в конце XIX - начале XX вв. составляют особую коллекцию, признанную ра-



ритетной даже французами. Издания иллюстрированы знаменитыми рисовальщиками ДЖОБом и Морисом Лелуа.

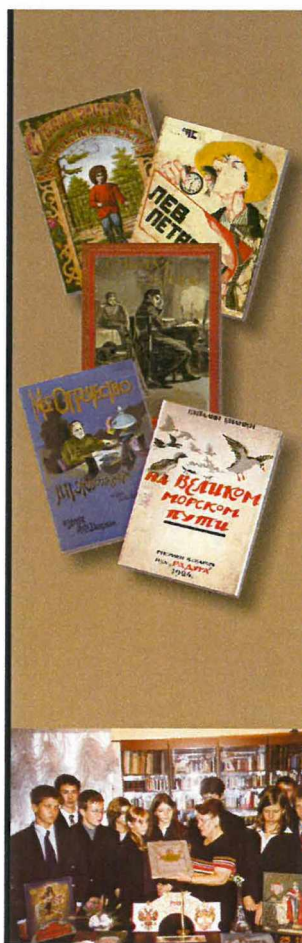
Украшением фонда являются миниатюрные книги, которые привлекают внимание красочными супер-бложками, переплетами из ткани и кожи, золотыми обрезамми. Самые маленькие читатели имеют возможность открыть «волшебный сундучок» и поиграть с «книжкой-кусалкой», «пищалкой» или книжками из серий «Шустрые ножки», «Движущаяся книжка».

Наш библиотечный музей редких книг создан для всех: детей и взрослых, жителей и гостей Петербурга. Книги доступны каждому, кто интересуется культурой нашей страны. Издания можно взять в руки, потрогать, полистать, почитать. Часть книг из фонда оцифрована. Они представлены в электронной полнотекстовой базе данных. Также есть информация о редких книгах на сайте библиотеки в Интернете.

Здание, в котором располагается ЦГДБ им. А. С. Пушкина расположено вблизи центральных магистралей – Невского проспекта, Гороховой улицы и Вознесенского проспекта – у основания знаменитого «трехлучья», застроенного зодчими разных эпох. Большая Морская улица объединяет важнейшие градостроительные узловые точки – Дворцовую и Исаакиевскую площади и ряд великолепных панорам, открывающихся взгляду петербуржца и гостя города. Находясь в непосредственной близости от всемирно известных сооружений (Адмиралтейства, Арки Главного штаба, Зимнего дворца, Исаакиевского собора) и зданий, где располагались известные издательства 19 – 20 вв., музейная экспозиция ЦГДБ, содержащая книжные шедевры, вписывается в единое культурное пространство.

ЦГДБ им. А. С. Пушкина организует выставки, экспозиции, беседы, обзоры, литературные чтения и композиции, экскурсии, проекты, справочники, каталоги и др.

Индивидуальные, семейные и групповые экскурсии проводятся по предварительной записи.



«Музей Муравья»

*Библиотека № 6 Централизованной библиотечной системы
Курортного района.*

Адрес: Зеленогорск, пр. Ленина, д. 12.

*Ответственный: старший методист Марина Анатольевна Шульц,
заведующая библиотекой № 6 Ольга Ивановна Аксенова.*

Время работы: 6т–сб. 11.00–17.00, вс, пн — выходной.

Тел. (812) 433-40-51,

факс (812) 433-40-51,

e-mail: zdbf6@mail.ru



Постоянная экологическая экспозиция «Музей Муравья» была основана в 2010 г. по инициативе методиста библиотеки № 6 Централизованной библиотечной системы Курортного района Марины Анатольевны Шульц.

Основными источниками формирования коллекции постоянной экологической экспозиции «Музей Муравья», которая в настоящий момент находится в стадии формирования, являются дары разных лиц и приобретения библиотеки.

«Музей Муравья» расположен в информационно-экологическом центре при детской библиотеке, вблизи от особо охраняемой территории «Комаровский берег», где живут реликтовые муравьи.

Работа «Музея Муравья» и экологического клуба «Муравейник» предполагает стать одним из ведущих направлений библиотечной деятельности, мостиком, непосредственно соединяющим мир научной информации с обществом. Экологический клуб «Муравейник» предлагает совместное чтение книг и журналов о природе и выпуск собственной газеты «Волнушки».

В программе работы музея беседы, конкурсы, выставки, викторины, игровые программы, экскурсии, экологические путешествия, наблюдения за флорой и фауной Карельского перешейка, пешеходные «Экологические тропы» в Зеленогорске и окрестностях.

10 июня 2010 г. состоялся I Экологический семинар, приуроченный ко Дню Муравья, посвященный особенностям экологической работы с детьми.

«Музей Муравья» организует групповые и индивидуальные посещения как по предварительной договоренности, так и во время работы библиотеки. Осмотр и экскурсии — бесплатные.



Подписано в печать 22.06.10. Формат 60×90^{1/16}.
Бумага офсетная. Гарнитура MyslC. Печать офсетная.
Печ. л. 11. Заказ № 66. Тираж 500.

Издательство ООО ИПП «Ладога»
191014, Санкт-Петербург, ул. Маяковского д. 17
E-mail: ladoga.05@mail.ru

