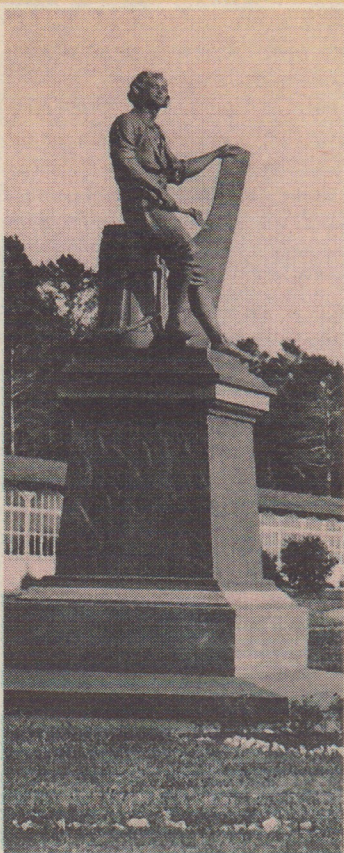
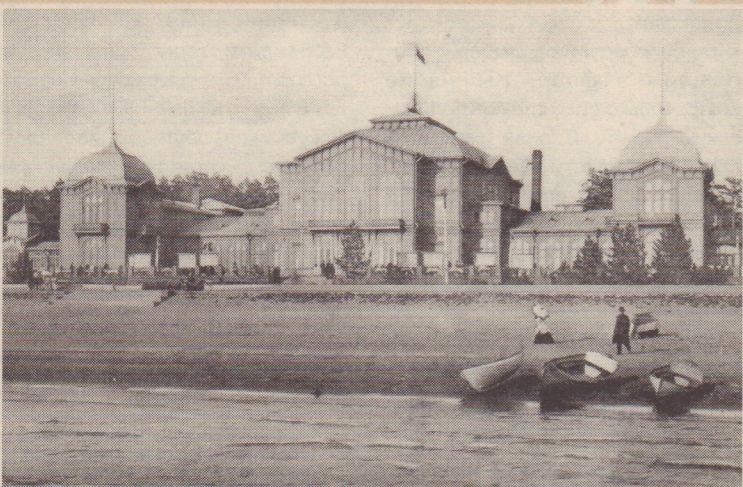


Архитектура Сестрорецка

Памятник Петру I в санатории «Сестрорецкий Курорт» на берегу Финского залива. Предположительно одна из копий скульптуры Л.А.Берштама «Царь-плотник». Открытка начала 1900-х годов XX века из коллекции В.М.Федорова.



Сестрорецк-Курорт. Курзал с моря. Открытка начала 1900-х годов XX века из коллекции В.М.Федорова.



Дом призрения. Построен в 1903-1910 г. Архитектор К.В.Маковский. В советское время – туберкулезный санаторий. Ж/д станция Разлив. Открытка начала 1900-х годов XX века из коллекции В.М.Федорова.



Сестрорецк-Разлив — Дом призрения

Сто лет назад

О Сестрорецке вековой давности, его архитектуре, образе жизни, рассказывает Виктор Федотов - известный краевед, фотограф, летописец нашего края и просто хороший, добрый человек. Председатель СПб-клуба Содружества художников "Приморский ветер". Почетный член клуба "Сестроретчанин". Лауреат премии имени Екатерины Дашковой.

"Сто лет назад", - звучит, как в каменном веке, а на самом деле еще живы люди, которые родились сто лет назад (дай им Бог здоровья!). Также как и дома, построенные сто лет назад, еще стоят до сих пор.

Этот рассказ нужен для сохранения нашей исторической памяти, для молодежи, для всех людей интересующихся историей родного края. Редкие люди. Редкие дома. Редкие фото.

Настоящая, подлинная история.

ПОСМОТРИМ ВМЕСТЕ, КАК ЭТО БЫЛО НА САМОМ ДЕЛЕ - 100 ЛЕТ НАЗАД.

В начале XX века волна «дачного бума», возникшего в 1830-е годы на северных окраинах российской столицы, в Лесном и Новой Деревне, и охватившего к 1870-м годам еще более северные территории (включая будущие районы Шувалова-Озерков) и Мичурина, дошли до северного побережья Невской губы Финского залива.

Особенно модной и популярной стала местность северного побережья Финского залива после проведения в середине 1890-х годов Приморской железной дороги, соединившей Приморский вокзал в Новой Деревне с Курортом, выросшим вокруг города оружейников Сестрорецка, основанного Петром I вблизи старин-

ного поселения Систербек. Проводившаяся там ярмарка, конкурировавшая с Выборгской, впервые упоминалась в документах 1643 года.

В начале XX века в Петербурге появились постройки нового архитектурного стиля "модерн".

Дачи, возникшие в окрестностях Петербурга в тот период, строились обычно в господствовавшем в то время тиле "модерн". Загородное строительство по сравнению с городским имело ряд преимуществ. Это, в первую очередь, большая свобода для творчества, поскольку дома, стоявшие на большом расстоянии друг от друга, не требовалось объединять в ансамбли и учитывать специфику ранее возведенных зданий. Кроме того, дачи были обычно деревянные, что позволяло выбирать объемно-пластические решения, приближенные к свойствам этого материала, и создавать сельские постройки, приближенные к природе и окружающему ландшафту. Таким образом, достигалась главная цель - обеспечение комфортности и целесообразности организации среды обитания в сочетании с художественными, гигиеническими и техническими требованиями, а для дачных построек - еще и сближение их с окружающим сельским ландшафтом.

Если о дачных постройках того времени, находящихся ближе к сто-

Сестрорецк. Церковь во имя Преображения Господня. Находилась на углу проспекта Максима Горького и Оранжерейной улицы. Архитектор академик Петр Иванович Шестов. Освящена в августе 1904 года. Называлась также «Ермоловской церковью» (из-за расположенной рядом ж/д платформы «Ермоловская»). Открытка начала 1900-х годов XX века из коллекции В.М.Федорова.



лице, в Ольгине и Владимировке, возникших в 1907 году как дачные поселки на лахтинских землях графов Стенбок-Фермор, арендованных Обществом благоустройства поселка Ольгино и соответствующими обществами во Владимировке и Александровке, известно достаточно много, как и о русских дачах, возникших на Карельском перешейке севернее Сестрорецка и Белосострова, после проведения в 1870 году железной дороги Петербург-Рихимяки. соединившей столицу Российской империи с городами входившего в состав империи Княжества Финляндского, то о дачах самого Сестрорецка, ставшего к началу XX века благодаря сестрорецкому курорту одной из самых популярных дачных местностей, известно меньше. А дачи, возникшие там на рубеже XIX - XX веков по своим стилистическим особенностям, изысканности, оригинальности архитектурных решений, разнообразию форм и использованию в оформлении фасадов различных предшествовавших стилей ничем не уступали дачам других районов, а может, и превосходили их, поскольку были возведены по проектам известных петер-

бургских зодчих конца XIX - начала XX века, таких как К. В. Бальди, В. Н. Пясецкий. З. Я. Леви, В. А. Косяков, Ф. Ф. фон Постельс и многие другие. В них авторы использовали практически все разновидности нового стиля - австрийско-немецкого модерна, несколько вариантов древнерусского, скандинавского, введение элементов романского стиля, английских средневековых замков, а также готики, барокко и классицизма. Большинство построек не сохранилось до нашего времени, ведь в результате ожесточенных боев в период советско-финляндской войны, до которой граница с Финляндией проходила вблизи соседнего с Сестрорецком Белострова, и Великой Отечественной войны было разрушено более 500 домов старого Сестрорецка. Поэтому многие из творений работавших там зодчих незаслуженно забыты и редко упоминаются в научной и краеведческой литературе.

ПРОДОЛЖЕНИЕ СЛЕДУЕТ

В.М.Федоров
История Петербурга.
№1 (41) 2008

Дача А.Бабиевского на Курортной улице, д. 8 (9-?). Не сохранилась. Открытка начала 1900-х годов XX века из коллекции В.М.Федорова.

