

# В ДЮНАХ НА ГРАНИЦЕ С ФИНЛЯНДИЕЙ

Толчком к написанию автором этой статьи послужило стихотворение Александра Блока «В Дюнах», написанное поэтом в Дюнах в июне-июле 1907 г.

## В ДЮНАХ

Я не люблю пустого словаря  
Любовных слов и жалких выражений:  
«Ты мой», «Твоя», «Люблю», «Навеки твой» -  
Я рабства не люблю. Свободным взором  
Красивой женщине смотрю в глаза  
И говорю: «Сегодня ночь. Но завтра -  
Сияющий и новый день. Приди.  
Бери меня, торжественная страсть.

А завтра я уйду — и запою».   
Моя душа проста. Солёный ветер  
Морей и смольный дух сосны  
Ее питал. И в ней - всё те же знаки,  
Что на моем обветренном лице.

И я прекрасен — нищей красотой  
Зыбучих дюн и северных морей.  
Так думал я, блуждая по границе  
Финляндии, вникая в темный говор  
Небритых и зеленоглазых финнов.  
Стояла тишина. И у платформы  
Готовый поезд разводил пары.

И русская таможенная стража  
Лениво отдыхала на песчаном  
Обрыве, где кончалось полотно.

Там открывалась новая страна —  
И русский бесприютный храм глядел  
В чужую, незнакомую страну.

Так думал я. И вот она пришла  
И встала на откосе. Были рыжи  
Ее глаза от солнца и песка.  
И волосы, смолистые как сосны,  
В отливах синих падали на плечи.  
Пришла.

Скрестила свой звериный взгляд  
С моим звериным взглядом. Засмеялась  
Высоким смехом. Бросила в меня  
Пучок травы и золотую горсть  
Песку. Потом - вскочила

И, прыгая, помчалась под откос...  
Я гнал ее далёко. Исцарапал  
Лицо о хвои, окровавил руки  
И платье изорвал. Кричал и гнал

Ее, как зверя, вновь кричал и звал,  
И страстный голос был как звуки рога.  
Она же оставляла легкий след  
В зыбучих дюнах, и пропала в соснах,  
Когда их заплела ночная синь.

И я лежу, от бега задыхаясь,  
Один, в песке. В пылающих глазах  
Еще бежит она - и вся хохочет:  
Хохочут волосы, хохочут ноги,  
Хохочет платье, вздутое от бега...

Лежу и думаю: «Сегодня ночь  
И завтра ночь. Я не уйду отсюда,  
Пока не затравлю ее, как зверя,  
И голосом, зовущим, как рога,  
Не прегражу ей путь. И не скажу:  
«Моя! Моя!» - И пусть она мне крикнет:  
«Твоя! Твоя!»

Дюны. Июнь - июль 1907



Разве в Дюнах была когда-нибудь железнодорожная станция? Оказывается, была

26 ноября 1894 года открылся четвертый участок Приморской железной дороги. Появилось удобное и дешевое сообщение между Санкт-Петербургом (станцией «Новая Деревня») и Сестрорецком.

28 мая 1900 года открыто временное движение между станциями Сестрорецк и Курорт.

В августе 1902 года рельсовый путь проложен до границы с Финляндией. Последняя станция получила название «Дюны». Она находилась левее Приморского шоссе, если смотреть в сторону Зеленогорска, в районе нынешнего санатория «Дюны».

Строки этого стихотворения удивительно точно соответствуют историческим документам и старым фотографиям, на которых изображены окрестности Сестрорецка вдоль старой границы между Россией и Великим Княжеством Финляндией.

Многие спросят: причем здесь Дюны? И откуда паровоз? Разве там когда-нибудь были железнодорожная станция и таможенный пост? Оказывается, были.

## ТАМОЖЕННЫЙ ПЕРЕХОДНОЙ МОСТ

То, что в Дюнах была последняя приграничная станция и таможенный пост, видно из приведенной ниже переписки. Более того, оказывается, для удобства петербургских дачников, которые отдыхали в Финляндии, в те годы был построен таможенный мост. Впрочем, судите сами.



Дюны — Рька Сестра, граница

15 мая 1900 года Петербургский уездный Исправник направляет письмо в канцелярию Губернатора Санкт-Петербурга:

«... имею честь сообщить Вам, что на основании Высочайше утвержденного 19 июня 1898 года положения Комитета Министров обществу Приморской Санкт-Петербургской-Сестрорецкой железной дороги разрешено построить Курорт и продолжить рельсовый путь до границы с Финляндией, а для доставления возможности пользоваться курортом значительному числу петербургских жителей, составляющих в летнее время русскую летнюю колонию в местности Куроккала, расположенной на границе в пределах Финляндии, по утвержденной Министерством путей сообщения расценочной ведомости предложено построить на границе с Финляндией для проезда в экипажах через реку Сестру мост на месте, где в прежнее время, до постройки Финляндской железной дороги, был уже мост старого Выборгского тракта, служившего сообщением России с Финляндией».

О разрешении этой постройки правление Общества ходатайствовало с 1898 года как перед местными, так и перед Финляндскими властями, и 18 апреля сего года были ему объявлены через Департамент таможенных сборов нижеследующие требования господина министра Финансов, в случае разрешения постройки этого моста, а именно:

а) предоставить в здании станции (у сего моста) необходимые помещения для учреждения на нашей стороне особого переходного пункта у предполагаемого к постройке моста;

б) уплачивать на содержание личного состава сего таможенного пункта ежегодно необходимую сумму — 2480 рублей;

в) построить за свой счет около сего моста, у колена реки Сестры, соответственное

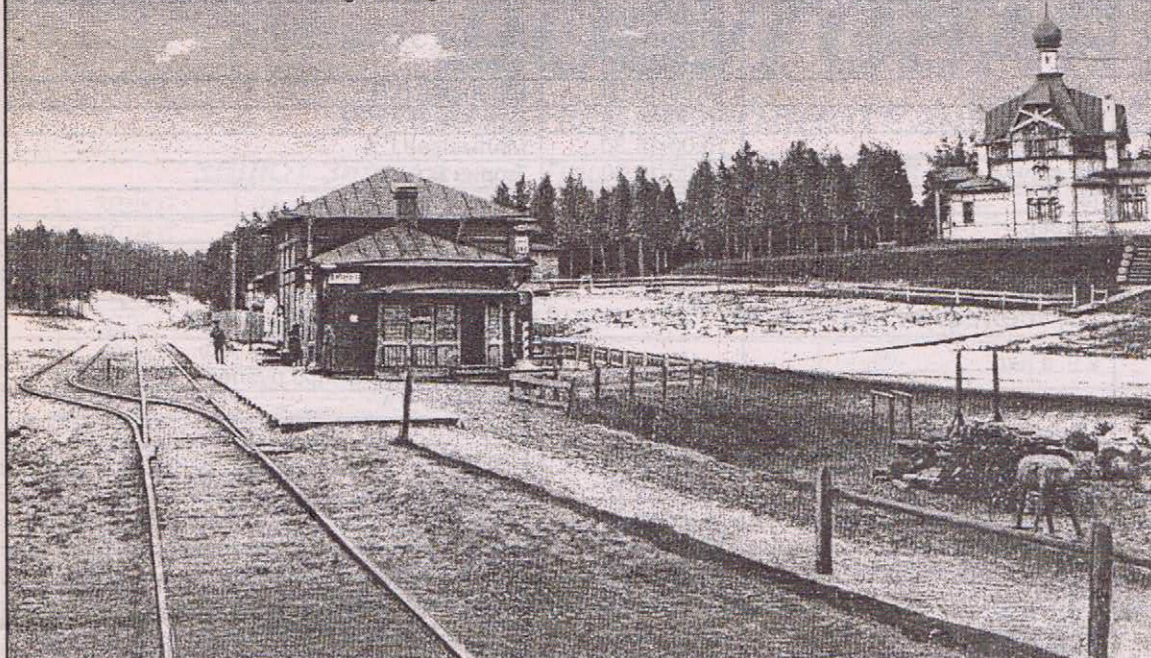
Окрестн. Сестрорецка. Мостъ на Фива. гран. Environs de Sestroretzk.



Дюны. Русско-финляндская граница. Слева направо: переходной таможенный мост, Поставое здание, почта



Сестрорѣцкѣ. Дюны Церковь и станція  
SESTROREZK. Dünen. Eglise et gare.



почтовое здание применительно к условиям, установленным для расположенного в Сестрорѣцке Дубковского поста, соединить телефонами новый пост с Редугольским, а равно предоставить чинам Пограничной стражи бесплатный для служебных надобностей проезд по Приморской дороге. Условия эти были приняты Правлением, о чем и сообщено Департаменту таможенных сборов 22 апреля сего года за №331.

23 мая сего года Санкт-Петербургский Губернатор направляет письмом начальнику Санкт-Петербургского таможенного округа Львову:

«...имею честь уведомить Ваше превосходительство, что к разрешению постройки моста через реку Сестру близ дачной местности Куоккала с моей стороны препятствия не встречается».

#### ЦЕРКОВЬ ХРИСТА СПАСИТЕЛЯ

И правду говорят: не стоит деревня без церкви, а город без трех. Для полного развития инфраструктуры (говоря современным языком) пограничной местности Дюны не хватало храма. И эта задача была вскоре решена. 19 декабря 1903 года Санкт-Петербургская Духовная Консистория обратилась к Санкт-Петербургскому губернатору за разрешением построить церковь в Сестрорѣцкой дачной местности Санкт-Петербургского уезда, близ станции «Дюны» Приморской железной дороги.

В декабре того же года был получен ответ: «Строительное отделение полагает, что в утверждении проекта означенной церкви отказать, так как местность под постройку церкви не соответствует требованиям ст. 108 Устава Строительства...»

12 января 1904 года Консистория направила разъяснение:

«Консистория объясняет, что храм построить можно, так как Сиротский Дом и его постройки будут отстоять от церкви на расстоянии более 20 саженей, а вначале на планах было указано, что они будут стоять на месте строительства церкви, потом было решено не строить в западном направлении».

Дополнительно к этому документу от Совета школьных дач Санкт-Петербургских средних учебных заведений для Комиссии по сооружению церкви было предоставлено удостоверение от 18 января 1904 года:

«... все постройки Общества школьных дач для Санкт-Петербургских средних учебных заведений, как зимние, так и летние с их службами, расположены более 100 саженей от места, назначенного под церковь, что же касается северной узкой части участка... то таковой представляет, от улицы к реке, крутой косогор, по коему расположена дорога к мосту через реку Сестру, а потому по неудобству своему ни для каких построек не пригоден и никогда застроен не будет».

Разрешение на строительство церкви было получено, и храм был построен.

Время показало, что предположения о неудобстве и невозможности застройки не оправдались, а служба в церкви происходила только в летние месяцы, так как храм был малопосещаем и не имел постоянного священника.

#### АВЕНАРИУС ПЕТРА АЛЕКСАНДРОВИЧ

Родился в 1843 году, умер 1 декабря 1905 года, похоронен при церкви Христа Спасителя в Дюнах.

Инженер, тайный советник (по табелю о рангах соответствовал военному чину генерал-лейтенанта).

Из «Петербургской газеты» от 3 декабря 1909 года:

«Петр Александрович был хорошо известен в Санкт-Петербурге, так как ему и его энергии город был обязан дешевым сообщением с Невской Заставой и сооружением Приморской железной дороги. До самой кончины он состоял членом правления и директором-распорядителем Невской пригородной конно-железной дороги.

...Петр Александрович был основателем и председателем Правления Общества Приморской железной дороги. По его мысли возникло пароходное сообщение с Кронштадтом

через Лисий Нос, его инициативе обязан своим существованием Сестрорѣцкий Курорт. Среди подчиненных и служащих Петр Александрович пользовался редкой любовью».



Инж. Петр Александр. АВЕНАРИУСЪ,  
строитель Невской пригородной и Сестрорѣцкой Приморской жел. дор.  
† 1 декабря въ Петербургѣ.

О решении Петра Александровича и его жены Марии Яковлевны быть похороненными после своей смерти при церкви Христа Спасителя видно из следующей переписки:

3 декабря 1908 года Духовная Консистория направила губернатору Санкт-Петербурга письмо следующего содержания:

«Жена инженера, Мария Яковлевна Авенариус, жительствующая в селе Тарховка, по Приморской Санкт-Петербургской-Сестрорѣцкой железной дороге, обратилась к Епархиальному начальству с прошением о разрешении в случае смерти ее, просительницы, и мужа ее, Петра Александровича Авенариуса, быть погребенными в церкви во имя Христа Спасителя на Дюнах, близ станции «Дюны» означенной железной дороги или около сей церкви, и для этой цели устроить семейный склеп.

Сообщая об изложенном, Духовная Консистория имеет честь просить Канцелярию Санкт-Петербургского Губернатора уведомить ее, не встречается ли каких-либо препятствий со стороны господина Губернатора к удовлетворению вышеизложенной просьбы господина Авенариуса.

#### Член Консистории Протоиерей А.Исполитовъ.

15 декабря 1908 года был направлен ответ в Санкт-Петербургскую Духовную Консисторию:

«...Строительное отделение СПб Губернского Правления имеет честь уведомить, что к устройству господином Авенариусом его семейного склепа в церкви во имя Христа Спасителя на Дюнах со стороны Губернского начальства в техническом отношении препятствия не имеется.

Губернский инженер Ольховский».

#### Церковь Христа Спасителя у станции Дюны



Из «Петербургской газеты» от 2 декабря 1909 года:

«Вчера, в 6 часов утра, скончался в Петербурге, в квартире сына своего, №28 по Литейному проспекту, тайный советник, инженер Петр Александрович Авенариус, 66 лет.

Покойный проживал на станции Тарховка, Приморской железной дороги.

Петр Александрович страдал грудной жабой, и смерть от этой болезни застигла его в квартире сына, куда он только что приехал».

Из «Петербургской газеты» от 5 декабря 1909 года:

«Вчера, в 10 часов утра, состоялся вынос тела Петра Александровича Авенариуса из квартиры его сына на Литейном проспекте, где он внезапно скончался. Тело Петра Александровича было перевезено на вокзал Приморской железной дороги.

Здесь, на вокзале Приморской железной дороги, сооруженной Петром Александровичем, была совершена лития, на которой присутствовали все свободные от службы железнодорожники.

В 1 час 30 минут дня гроб с телом Петра Александровича был отправлен для погребения на кладбище при церкви Христа Спасителя, близ станции Дюны.

На гроб покойного возложено много венков, среди которых выделялись – от городского управления, от жителей Сестрорѣцка, от Невской пригородной конно-железной дороги, от служащих Сестрорѣцкой железной дороги и др.».

**Очевидцы рассказывают, что в 90-х годах при понижении уровня в заводской реке Сестре была найдена надгробная плита с фрагментами памятника с могилы П.А.Авенариуса. Они же утверждают, что сейчас сестрорѣцкие реликвии находятся в музее 434-й школы.**

В 2001 году в главном здании Сестрорѣцкого Курорта был установлен бюст Петра Александровича Авенариуса.

\*\*\*

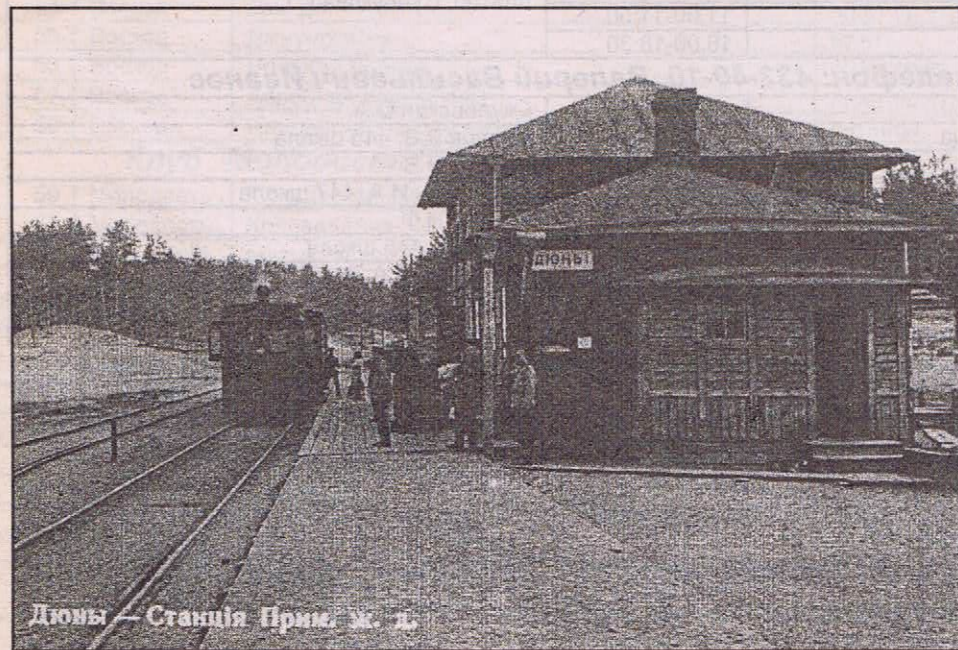
Прошли годы. Боевые действия 1918-1920 и 1941-1945 годов стерли с лица земли храм Христа Спасителя, станцию «Дюны», переходной таможенный мост и многие здания и сооружения в местности Дюны.

В 1944 году состоялось первое послевоенное разминирование Сестрорѣцка, но еще и поныне, особенно в районе старой границы, где проходил передний край обороны, находят смертоносные боеприпасы, оставшиеся со времен прошедшей войны.

У людей старшего поколения, живших до войны в Сестрорѣцке, сохранились воспоминания о том, что когда-то находилось в Сестрорѣцке, Курорте и Дюнах. Но у молодого поколения г.Сестрорѣцка и Курортного района зачастую на вопрос: где находится старая граница с Финляндией в районе Сестрорѣцка и знают ли они историю этих мест, – ответа нет.

Пусть эта статья поможет читателю узнать немного больше об этих местах и событиях, которые происходили здесь 100 лет назад.

Михаил Логунцов



Дюны — Станция Прим. Ж. Д.