

63.3(2-2с78)  
М 17

СЕРИЯ «КОРОЛЕВСКАЯ ДОРОГА»

Зеленогорск

Ялкала

Ушково

Серово

Мариоки

Молодежное

Смолячково



ЧАСТЬ I. ОТ ЗЕЛЕНОГОРСКА ДО СМОЛЯЧКОВА



63.3(2-2С)П8  
М17

**Королевская дорога**

**Часть I**

3



АБОНЕМЕНТ

Краеведческий  
отдел

ГУК "ЦБС Курортного района"  
Санкт-Петербурга

156776/1

Санкт-Петербург  
Центр Сохранения Культурного Наследия  
2012

ЦЕНТРАЛЬНАЯ БИБЛИОТЕКА  
им. М. Зощенко  
ГК "ЦБС Курортного района" Санкт-Петербурга  
197704, г. Сестрорецк,  
ул. Токерова, 7 тел. 434-7157

ББК 63.3  
М172

**Максимович Ярослав Александрович**  
М172 Максимович Я. А. Королевская дорога. Часть 1: Зеленогорск — Смолячково — СПб: Центр Сохранения Культурного Наследия, 2012, — 80 с.  
ISBN 978-5-91882-013-1

Эта книга открывает серию «Королевская дорога», посвященную городам и селам популярного туристического маршрута России и Финляндии.

Первая часть посвящена истории города Зеленогорска, поселков Ушкова, Серова, Молодежного, Смолячкова, а также заповедников Мариоки и Ялкалы.

**ISBN 978-5-91882-013-1**

© Максимович Я. А. (текст), 2011  
© Центр Сохранения  
Культурного Наследия (издание), 2012

## КОРОЛЕВСКАЯ ДОРОГА

Курортный район Санкт-Петербурга прочно ассоциируется с санаториями и здравницами, с детскими лагерями, парками отдыха, дачными поселками, парками и пляжами.

Ретроспектива района чаще всего наиболее полно охватывает период так называемой «Русской Финляндии», когда побережье Финского залива стало излюбленным местом отдыха состоятельных петербуржцев XIX — нач. XX в. Однако исторических хроники сохранили упоминания о бывших финских селениях еще со средневековья.

С X века из Балтийского моря через Финский залив проходил знаменитый торговый путь «из варяг в греки». Из Скандинавии вывозили железо-сырец, амбру, моржовую кость, изделия из китовой кожи (корабельные канаты и др.), оружие, художественные изделия, а также предметы, награбленные викингами в Западной Европе (французские вина, ювелирные изделия и драгоценности, шелковые и батистовые ткани, серебряную утварь).

Перевозить товары большими партиями было рискованно, суда могли подвергнуться нападению или не выдержать натиск стихии. Тихое карельское побережье со множеством тихих речных заводей служило хорошей площадкой для устройства складов и временных хранилищ. Вероятно, так объясняется топоним реки Ваммельйоки (совр. р. Черная) от шведского «famn» — убежище, укрытие.

Водные пути — система рек и озер Карелии — использовались также для незаметного и быстрого, а главное, безопасного перемещения вдоль побережья Финского залива. Густой лес защищал от возможных нападений с берега. Не исключено, что часть пути преодолевалась с помощью волока, однако исторических подтверждений этому предположению не найдено.

Десять веков назад река Ваммельйоки была значительно глубже, часть современных скалистых берегов скрывала толща воды. Из Финского залива сюда заходили весельные судна викингов, державших путь в Ладугу — старейший и богатый торговый город Руси.

XIV век принес коренные изменения в эти земли. В течении предыдущего столетия шведские войска уже заняли Выборг, выстроив там в 1293 г. мощную крепость, а также отвоевали 40 погостов Карелии. Ореховецкий мир 1323 г. официально разделил Карелию на шведскую и русскую. По мирному договору Новгорода и Швеции граница между ними была установлена по реке Сестре.

Таким образом, река Ваммельйоки оказалась на западной части Карельского перешейка. В XIV веке реку называли путем Св. Бригитты.

Бригитта из рода Фолькунгов (1302—1373) состояла в родстве с королем Швеции Магнусом Эрикссоном. Бригитта (по-шведски, женская форма имени Биргер) прославила идея «общих обителей», объединения мужских и женских монастырей. Бригитта вышла замуж за знатного дворянина Ульфа Гудмарссона и родила ему восьмерых детей, однако по велению души главным делом своим жизни считала служение Богу. Революционные идеи не пришлись по вкусу духовенству и, будь Бригитта не монаршего рода, ее ждала бы инквизиция. Однако власть монархов в Швеции традиционно была сильнее церковной. Кроме того, Магнус прислушивался к мнению Бригитты по некоторым политическим вопросам. Существует мнение, что именно она подвигла короля нарушить Ореховецкий мир и отправить очередной крестовый поход на Русь в 1348—1351 гг.

Бригитта посещала шведскую Карелию в середине XIV в. и основала на этих землях несколько монастырских общин. По реке Ваммельйоки на небольшом парусном судне она прибыла в центр западной части Карелии — приход Муолаа (совр.

д. Правдино, ст. Кирилловское). После смерти в 1373 г. Бригитта была канонизирована папой Бонифацием IX, а в 1999 г. Иоанном Павлом II провозглашена покровительницей Европы.

Следующие сведения об исследуемых землях относятся к периоду шведской реформации. Жители местных деревень упоминаются в налоговых документах, указах короля, описаниях вотчин и поместий.

С XVII века Швеция, после великих войн, стала могущественной державой в Европе. Швеция, в состав которой входила тогда и Финляндия, распространила своё влияние на Балтию, Лифляндию, Ингерманландию, Сконе и Северную Германию. Соответственно расширилась и государственная переписка. Импульсом к нововведениям послужила потребность в постоянной работе дипломатии, обусловленная положением великой державы. После размещения в соседних странах дипломатических представителей появилась необходимость наладить регулярную доставку их сообщений на родину.

В 1637 г. губернатором Финляндии был назначен граф Пер Брахе. В инспекционной поездке он составил свое первое впечатление о финнах, довольно нелестное: дескать, те слишком ленивы и безразличны, а также слишком много пьют и едят. В 1638 г. правительство назначило на должность почтмейстера в Финляндии Бернарда Стен вон Стенхаусена и поручило ему задание организовать сеть почтовых контор вдоль южного берега Финляндии, через Неванлинну к конечной точке маршрута, Нарве.

Первый почтовый маршрут 1638 года проходил из Стокгольма через Грисслехамн в Экерё на Аландские острова и далее через Аландские острова в Турку, Хельсинки, Порвоо, Какисалми и Выборг, оттуда через Неванлинну в конечную точку маршрута — Нарву. Знакомый маршрут, не правда ли? Он практически повторяет современный туристический

маршрут «Королевская дорога», созданный при участии Норвегии, Швеции, Финляндии и России. С поправкой на то, что на месте Неванлинны сейчас процветает город Санкт-Петербург.

Исторически «Королевской дорогой» считается сеть старинных дорог, связывавших средневековую Швецию с городами ее восточных провинций. В XIII—XVI веках Королевская дорога соединяла города-крепости Турку, Хямеэнлинна, Выборг и Олавинлинна. В наши дни туристический маршрут пролегает так: Берген — Осло — Стокгольм — Аландские острова — Турку — Хельсинки — Выборг — Санкт-Петербург. От границы до Выборга магистраль E-18, от Выборга по побережью Финского залива автомагистраль A-123 до Белоострова, далее до Санкт-Петербурга автомагистраль E-18.

В первой части маршрута «Королевской дороги» мы исследуем города и поселки, через которые проходит магистраль A-123 (Нишневыборгское шоссе). Трасса берет начало в Зеленогорске и проходит по Курортному району Санкт-Петербурга через поселки Ушково, Серово, Молодёжное и Смолячково. После поселка Серово трасса пересекает реку Черная речка. Трасса на всем своем пролегании пересекает железнодорожную ветку Зеленогорск — Приморск — Выборг 4 раза.

Железная дорога, появившаяся в Финляндии во второй половине XIX в., оказала огромное влияние на развитие этих территорий. «Русская Финляндия» стала модным местом среди столичной интеллигенции и богачей Петербурга. Дачные особняки росли по побережью Финского залива, поражая невиданной доселе роскошью и размахом...

Первая остановка и погружение в другую эпоху ждет нас в бывшем Терийоки, а ныне городе Зеленогорске...



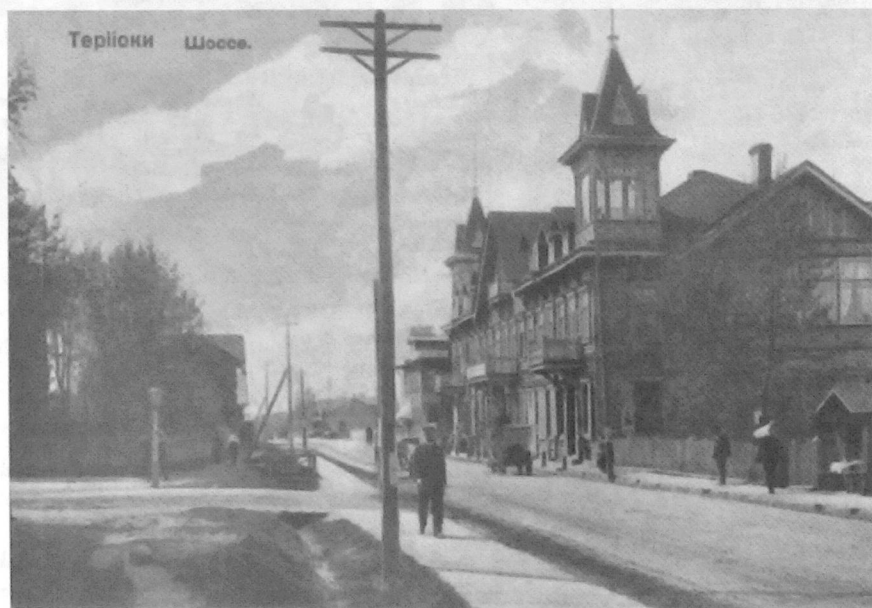


Граница между Новгородом и Швецией пролегла по реке Сестре и часть Карельского перешейка вместе с Терийоки («Тервайоки» — смоляная река, совр. Жемчужный ручей) заселялась уже не карелами и ижорами, а финнами.

В результате успешного похода Петра I на Выборг в 1710 г. и заключения Ништадтского мира 1721 г. Выборгская губерния, включавшая Терийоки, вошла в состав Российской империи.

К середине XVIII в. Терийоки представлял собой небольшую финскую деревню ( в 1811 г. император Александр I вернул автономному Финляндскому княжеству Выборгскую губернию). В 1848 году в Терийоки официально числилось 36 дворов и один мыловаренный завод. Местное население занималось преимущественно рыболовством и обработкой земли.

Стимулом к развитию Терийок и близлежащих территорий стало строительство финляндской железной дороги в 1868 г. Финансировала работы финская сторона, однако за счет



1910-е гг. ТЕРИЙОКИ. Перспектива шоссе, 1910-е гг.

средств в размере 10 млн. руб. золотом, взятых у России в кредит. Долг был погашен в 1882 г., и железная дорога полноправно стала принадлежать Финляндскому княжеству, жители которого, задействованные в строительстве, нередко оставались на поселение близ новопостроенных станций.

Около полутора тысяч финнов обслуживали новое железнодорожное сообщение. Русские, хорошо владеющие финским языком, могли получить работу кондуктора. Первое здание станции Терийоки появилось в 1870 г. Оно было деревянным и располагалось почти в километре от современного вокзала.

После открытия станции инфраструктура близлежащих деревень резко пошла в гору. Состоятельные петербуржцы скупали местные земельные участки и застраивали территорию роскошными особняками. Обеспечивая их быт и досуг, стали открываться новые магазины, рестораны, парикмахерские, стал популярен частный извоз.

К 1897 г. в Терийоки проживало почти 3000 человек, 40 % из них — русские. Дачная экспансия достигло такого размаха, что местное финское население оказалось буквально на положении национального меньшинства.

В 1912 г. поселок был электрифицирован. Терийоки из маленькой деревеньки превратился в полноценный курорт с почтой, телеграфом и телефонной станцией. Дополнительную известность курорту принесла любовь петербургской интеллигенции. Среди промышленников, чиновников и дворян здесь отдыхали такие известные личности, как М. Е. Салтыков-Щедрин, И. П. Павлов, Д. И. Менделеев, П. Ф. Лесгафт. Снимал квартиру в Терийоках А. Блок, а в 1914 г. здесь оказался поэт Н. Гумилев, арендовавший комнату в кофейне «Идеал».

В начале XX в. на одной из терийокских дач, «в огромном деревянном здании, похожем на корабль шекспировских времен со множеством пристроек, галереек и крытых переходов», был устроен Териокский морской курорт. Здание располагалось на

углу совр. Театральной ул. и Приморского шоссе. Здесь жил в 1912 г. В. Э. Мейрхольд со своей труппой. К сожалению, здание горело в 1970-х гг. Но по той же улице Театральной, 9 сохранилась дача Мюзера в стиле национального романтизма. Здесь находится несколько уникальных каминов Раколаниокского гончарного завода.

В целом, архитектура Терийок не отставала от тенденций. Образцы деревянного модерна, национального романтизма, более известного в России как «северный модерн», функционализма — петербургские и финские архитекторы придавали Терийокам дух времени.

Карельский перешеек с его специфическими природными ландшафтами и финским этническим компонентом послужил оптимальной средой для развития «северного модерна». Яркий сохранившийся образец стиля можно увидеть сейчас на территории санатория «Северная Ривьера» — островерхие объемы виллы вырастают над цоколем, сложенным из огромных валунов. Современные архитекторы элитного жилья в Зеленогорске черпают свое вдохновение в т.ч. и из национально-романтических исканий финской архитектуры того периода. Но вернемся на век назад...

К услугам отдыхающих в Терийоки были теннисный корт, яхт-клуб, казино (арх. — Ю. Бруни), театр...

Из воспоминаний П. Ф. Миролюбова о довоенном Терийоки: «Начнем с железнодорожного вокзала. Жизнь териокской молодёжи, можно сказать, во многом "базировалась" на териокском вокзале. По вечерам здесь собиралось довольно много людей. Только что подошедший пассажирский поезд встречал полный перрон: приходили встречать и провожать своих знакомых и друзей. Когда приезжавшие со станций Карельского перешейка пассажиры из окон вагона наблюдали за приближающимся вокзалом посёлка Териоки, то они с полным правом могли говорить, что "приезжают в город". И действительно

но, териокский вокзал был "по-городскому" комфортабелен. Здание вокзала было построено в года Первой мировой войны. В здании находился высокий светлый зал для ожиданий, три билетных кассы. По соседству с залом располагались рестораны первого и второго классов с уютными стойками, пальмами в кадках. Здесь всегда можно было получить чудесный кофе. Особенностью териокского ресторана было также то, что здесь стоял на виду самовар, чего не было нигде в других частях страны...»

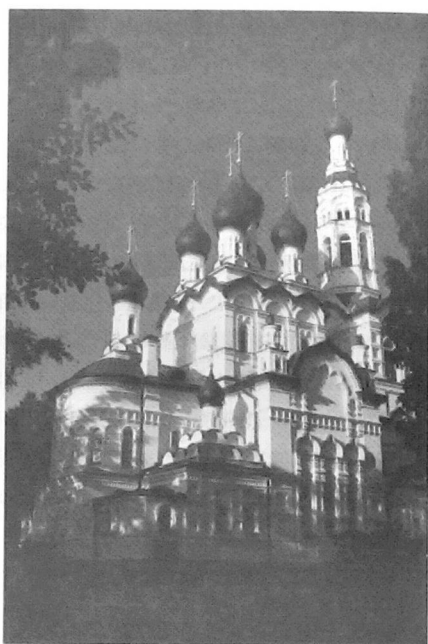
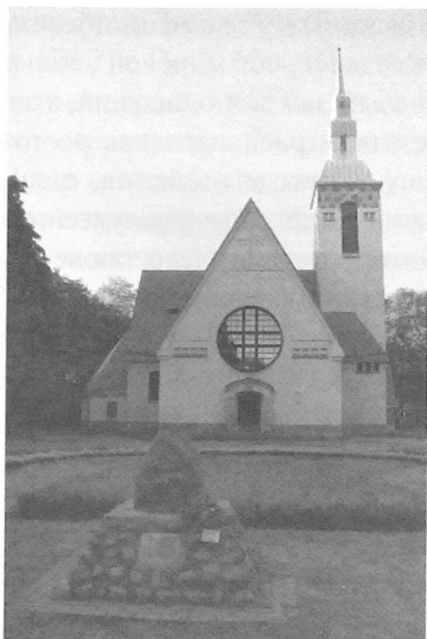
Не забывали и о жизни духовной. В 1904 г. в Териойки образовалась лютеранская община, а уже в 1908 г. открылась лютеранская кирха в неоготическом стиле по проекту И. Стенбека.

Архитектор Йозеф Стенбек работал архитектором в Финляндии, специализируясь на проектировании церквей для провинциальных приходов, небольших городов и сел. Он фактически был одним из родоначальников каменной архитектуры в Финляндии. По проектам Стенбека было построено 35 церквей, среди которых известные кирхи в Койвисто (совр. Приморск) и Ряйсала (совр. Мельниково).

Первая православная церковь Териойки появилась еще в 1881 г., но в 1907 г. она сгорела. В 1914 г. был возведен храм (арх. — Н. Никонов), освященный во имя Казанской иконы Божией матери. Здание в московско-ярославском стиле XVI в. до сих пор, наряду с кирхой, является архитектурной доминантой города.

Католический приход обосновался на одной из дач — трехэтажной даче Нечаева, выкупленной Папой Римским Пием XII под костел.

Параллельно с развитием светской и духовной жизни, Териойки не обошла стороной политика. Здесь вело свою деятельность радикальное русское революционное движение, проводились собрания большевиков. В конспиративную



КИРХА Преображения Господня      ХРАМ Казанской иконы Божией Матери

квартиру социал-демократической рабочей партии приезжал лидер большевиков В. Ленин. Хозяин квартиры, Микка Уотинен, был председателем общины Териойки и издателем местных газет «Териойки» и «Териюкский дневник».

В 1906 г. в Териойках произошло политическое убийство — был застрелен М. Я. Герценштейн, избранный ранее в I Государственную думу и выступавший за принудительный выкуп помещичьих земель.

В 1917 г. Финляндия обрела независимость. Часть петербургской интеллигенции, не желавшая мириться с новыми порядками, эмигрировала за границу нового государства.

Гражданская война в Финляндии 1918 г. коснулась и Териюк. В январе вооруженные отряды рабочих Петрограда попы-

тались установить здесь власть Советов. Не обошлось без человеческих жертв, однако вскоре красные покинули поселок.

С 20-х гг. Териёки утратил образ жизни петербургской богемы, царивший здесь еще несколько лет назад. Финское население возвращалось к привычному образу жизни, более состоятельные покупали у русских дачи. Многие здания были восстановлены и перестроены под пансионаты. В Териёки было свое издательство, библиотека, полиция, несколько гостиниц и ресторанов, казино, банки, аптеки, стадионы, Дом союза рабочих и даже отделение шюцкора (военная организация белых финнов, с 1940 г. — официальные войска Финляндии).

Из воспоминаний П. Ф. Миролюбова: «Но давайте с вами пройдемся по старым Териокам, по главной улице в сторону залива. Прежде всего вы увидите здание с торговлей железными товарами <...>. Далее вы достигаете "постоялого двора" Дворянчиковой, затем идут писчебумажный магазин Сеппянена, часовой магазин Миеттинена, обувной магазин, ювелирный магазин Бруно. Вы видите дом Никифорова, напротив которого известная кондитерская Трубе, рядом — рынок. Вот и "Сатанинский переулок", здание Национального банка, торговли "лепятся" стена к стене. Вот и кооператив — сюда можно было поступить на службу лишь по представлении доказательств того, что ищущий работу находится в списках шюцкоровцев. Против кооператива начинался "Кузнечный переулок", по которому можно дойти до начальной школы "верхним путем". На этом пути невозможно обойти и дачу Новикова — великолепное здание с крышей из черепицы и вышкой. Здание обнесено забором и живой изгородью из елочек. Ходить нашему брату по двору не разрешалось, но проходивших мимо всегда тянуло заглянуть в калитку: виднелся бассейн с фонтаном. Помещалась в этой даче комендатура пограничного округа, позже здесь был офицерский клуб. Дачу эту можно считать одной из лучших в Териоках.

Если же вы продолжаете свой путь мимо Борисовской дачи по Большой дороге (Виертотие) [совр. пр. Ленина], то проходите торговый ряд, где главными продавцами будут татары они торгуют платьем и тканями <...>

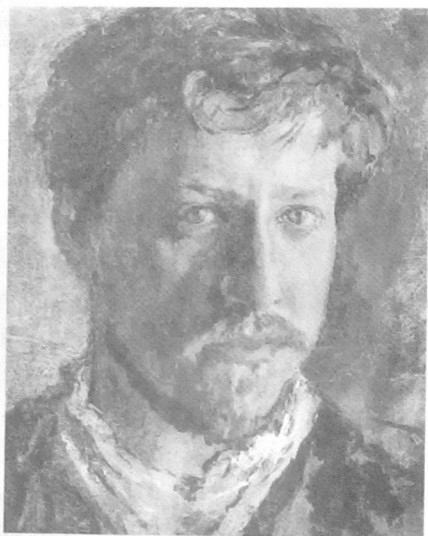
После татарских рядов красовалось здание банка — "Са вокарьялан осакепанкки", напротив которого располагалась гостиница "Монрепо" в доме еврея Гаццуля (позже Салмела) который владел также похоронным бюро. Дом его стоял на углу "Захаровской улицы", ведущей к одной из самых больших дач в Териоках — даче Захарова. В этой даче имелось свыше 36 комнат и огромный зал с паркетным полом, комнаты были облицованы резным деревом. В предвоенное время в этой даче помещались организации шюцкоровцев, и дача носила название "Раяллинна", что значило "Пограничный замок".

По сторонам этой же дороги был разбит сад, в котором находилась лютеранская церковь <...>. Идя дальше, можно было увидеть католический костёл и, наконец, красивое здание нашей русской церкви. <...> Левее располагалась дача Балакшиных (позже почта), полицейское управление. Напротив костёла находилась кондитерская Солнцева. Спускаясь вниз, можно было дойти до аптеки Корхонена (вторая аптека находилась недалеко от вокзала), затем пивоваренный завод, позже ставший дрожжевым и винным, здесь изготавливалось пиво под известным названием "Т — Т" — "Терийоен туоте". Отсюда же начиналась дорога в сторону Куоккала и границы. Напротив аптеки Корхонена находился знаменитый "Общественный дом" ("Сеурахуоне"), где выступал наш театр. За этим домом располагался плац для спорта, с крытой эстрадой, где в летнее время выступал духовой оркестр.

Парки, сады с дачами охватывали в Териоках целые кварталы, всех дач, конечно, не перечислишь...»

В 1931 г. Мари Прокопэ, проживавшую в Терийоках, тайно посетил Карл Густав Маннергейм. Вилла «Бьянка», принад-





В. А. Серов. Автопортрет. 1880-е



АННА Павлова (плакат Русских сезонов в Париже).  
Худ. В. А. Серов, 1909

приезжала его ученица — Анна Петровна Остроумова-Лебедева. В рейтинге граверов России первой половины XX века Анна Петровна является не только «звездой первой величины», но и возродившей это искусство в России. Остроумова-Лебедева также положила начало возрождению русской оригинальной (в том числе цветной) ксилографии, работала и в технике литографии, и в акварели.

Сам Серов впервые посетил Финляндию в 1899 г., навещая своего учителя В. В. Матэ, проживавшего в деревне Ино. Спустя всего пару лет он приобрел участок в 3 га и затеял перестройку приобретенного бывшего финского хутора. Двухэтажный особняк вскоре был готов и разделен на две части — первый этаж остался жилым, на втором расположилась мастерская художника. До наших дней усадьба не сохранилась.

Картина «Финляндский дворик» (1902) лишь ча-

лежавшая бывшей супруге бывшего министра иностранных дел Финляндии Хьялмара Прокопэ Мари, сохранилась до наших дней. Значительно переделанная, она относится к пансионату «Ласточка» ( 2-я Пляжевая ул., д. 7/9).

В 1924 г. на территории близ железнодорожного узла появились казармы 1-го Егерского батальона. Гарнизон имел свое стрельбище, проводил в окрестностях учения и тренировки в полевых условиях. Офицерское собрание 1-го Егерского батальона размещалось на бывшей даче титулярного советника И. И. Новикова (ул. Исполкомская, д. 6). В 1939 г. началась «Зимняя война» между СССР и Финляндией, и Егерский батальон первым принял бой наступающей Красной армии.

Затем в бывшем особняке Новикова размещалось «новое правительство Финляндской Демократической республики», образованное «по соглашению левых партий и восставших солдат». Личной резиденцией главы «народного правительства» Отто Куусинена служила вилла «Айнола» (Приморское ш., д. 521). Перед оперативной группой НКВД были поставлены следующие задачи — занять государственные учреждения и выставить охрану, обеспечить «Народное правительство» двумя лучшими зданиями. Были выбраны дача Новикова и вилла «Айнола». Первое здание находится в плачевном состоянии, а Айнола после войны стала гостиницей, а затем администрацией Зеленогорска.

С началом военных действий местное население было эвакуировано из Терийок. «Народное правительство» проводило митинги, торжественно клялось тов. Сталину бороться за победу Финляндской Демократической Республики. Однако, со свертыванием Зимней кампании, правительство Куусинена распустили. В историю оно вошло как первое, присвоившее Терийокам статус города.

С 1940 г. в Терийоки стали прибывать переселенцы из других областей СССР. Улицы спешно переименовываются, иму-



ДАЧА Новикова

ного романтизма был восстановлен с изменениями по проекту А. Гречанинова в 1950 г.

К тому времени был образован Курортный район (1946 г.), а Терийоки переименован в Зеленогорск (1948 г.). Улицы стали получать такие названия, как ул. Красных Курсантов или ул. Красных Командиров.

В 1947 г. первых пациентов принял санаторий «Северная Ривьера», считавший в СССР самым престижным. В 1980-е годы 1200 мест, предоставляемых «Северной Ривьерой», практически всегда были востребованы. Золотой пляж Зеленогорска был переполнен отдыхающими. Кроме того, открылись такие детские санатории, как «Ласточка» и «Пионер», а также Зеленогорский военный санаторий. В 1980 г. начал свою работу санаторий «Балтийский берег».

В 1951 г. появилась еще одна доминанта Зеленогорска, уже признанная памятником архитектуры, — школа № 445

156776/1



ВИЛЛА АЙНОЛА

щество эвакуированных местных распродается через Терикторг. В 1940 г. вышло постановление об организации здесь санаторно-курортной зоны. К 1941 г. в Терийоки функционировал санаторий и три дома отдыха.

Великая Отечественная война также не обошла Терийоки. Линия фронта проходила совсем рядом, поэтому местное население было эвакуировано. В результате наступательной операции 1944 г. советские войска окончательно заняли Терийоки.

После войны оказалась разрушенной большая часть зданий. Памятники Финляндии под программу восстановления не попали: было уничтожено военное и кладбище и памятник героям Освободительной войны. Уцелевшая Кирха стала кинотеатром «Победа». Впрочем, православный собор, утративший купола, также был отреставрирован только в 1970-х гг. Вокзал постройки 1917 г. (арх. — Б. Гранхольм) в стиле националь-

стично иллюстрирует быт художника того периода. На ней работница доит корову Риллики (Серов давал финские имена своим домашним животным).

К картинам «финляндского периода» относятся также: «Финская мельница», «Лошади на взморье», «Купание лошадей».

Серов часто выходил в залив на яхте, построенной сыном художника Александром, потратившего деньги лишь на такие сложные детали, как киль и паруса. Часто Валентин Александрович путешествовал и на яхте «Савва» писателя Леонида Андреева, жившего неподалеку, на Черной речке.

Семьи Серова и Андреева были очень дружны. Сын писателя Валентин (по-домашнему — Тинчик) — был назван в честь художника. В 1906 г. Серов написал по заказу Н. П. Рябушинского портрет Андреева для журнала «Золотое руно».



ФИНЛЯНДСКИЙ дворик. 1902 г.

## ЯЛКАЛА

Хутор Ялкала («Ножное») впервые упоминается в переписке населения конца XVIII в.: Ялкала — часть большого имения, на котором проживали вдовец Миккел Хенттинен и его сын Пааво с семьей.

Селение Ялкала — типичный пример финского хутора на Карельском перешейке. Основным занятием местного населения были земледелие и рыболовство, благо рядом озера: Каукъярви («Красавица») с юга, а с севера большое озеро Питкяярви («Долгое»).

Местные рыбаки специально разводили в озере Красавица щук и судаков, а вот «петербургская» корюшка не прижилась. Для петербургских дачников начала прошлого века существовала лодочная станция, наняв одну из лодок владельцы имений и их гости могли насладиться гладью насыщенно-синего озера.

Обитатели хутора жили, в основном, натуральным хозяйством: выращивали рожь, пшеницу, ячмень да овес; держали кур, свиней и овец, а из овечьей шерсти сучили пряжу, которая шла на одежду, белые домотканые рубашки, коврики с узорами. Излишки зерна продавались на ярмарке в Терийоках или отдавались с заготовку, изделия из шерсти также продавались на ярмарке.

В Ялкале не было своей школы и местные дети посещали народную школу в соседнем Иоутселькя. В Канкка (часть разделенной в 1812 г. деревни Ялкала) были основные для финской деревни заведения: почта и кооперативный магазин. Многие жители Ялкалы работали в службе окрестных русских лечебниц: санатория Питкяярви и госпитале при Линтульской общине под патронажем императрицы Марии Федоровны

С постройкой железной дороги, несмотря на отдаленность, в Ялкале появились дачные имения петербуржцев. В сезон



ЯЛКАЛА. Историко-этнографический музей-заповедник

оживала торговля дарами местного леса, собственным урожаем, шерстяными изделиями, провизией.

С закрытием границы и обретением независимости Финляндии, Ялкала практически опустела — здравницы закрылись, дачники, по понятным причинам, также больше не появлялись.

В 1917 г. в Ялкале, в доме финского крестьянина Парвиайнена, скрывался В. И. Ленин. Здесь он написал свой труд «Государство и революция».

Сегодня пос. Ильичево (переименование случилось в 1948 г.), имеет собственный музей — Историко-этнографический музей-заповедник «Ялкала». Одна из главных целей музея — воссоздать историю проживания коренных народов на Карельском перешейке. Документальная экспозиция музея

(арх. — А. Афонченко), несущая не характерные для времени постройки черты стиля барокко.

Перед зданием школы появился памятник Ленину, взору которого открывается прекрасный вид на парк отдыха и залив. На улицах Зеленогорска появилось множество новых скульптур. Например, фонтан «Девочка Удэ» и памятник Раймонде Дьен — французской коммунистке, которая легла на рельсы перед поездом, протестуя против войны в Индокитае. Не вполне ясно, как эти памятники соотносятся с историей Терийок, но они полюбились местным жителям и находятся на своих местах до сих пор.

В 1985 г. торжественно открыли мемориал, посвященный погибшим в годы Великой Отечественной войны. А только в 2004 г. рядом с Кирхой появился «памятник Примерения» (ск. — А. Аветисян), посвященный всем погибшим в советско-финляндской войне. На его основании выбита строка из Евангелия от Марка: «Мир имейте между собою». В сквере у лютеранской церкви могила 25 финских солдат, погибших в период Второй мировой войны.

В последнее десятилетие в Зеленогорске появилось несколько необычных скульптур. К юбилею Зеленогорского хлебзавода у булочной пр. Ленина, 22 появился памятник хлебу. Тот же автор (А. Аветисян) увековечил маленькую таксу, около которой местные жители теперь традиционно проводят «парад такс».

Перед входом в парк культуры и отдыха в 2008 г. появилась скульптура (ск. — Г. Кряквин), изображающая знаменитого уроженца Терийок Георгия Вицина в образе Бальзаминова. А уже год спустя на главной аллее ЗПКиО указывал верное направление оригинальный компас — памятник в виде пары обуви 47-го размера носит название «Ботинки безымянного дачника» и окружен стрелами с указанием расстояний до



рассказывает об истории Карельского перешейка с древнейших времен, об устройстве жизни финнов на Карельском перешейке в первой пол. XX в. (до 1940, 1944 гг.), о жизни финнов в отдельном приходе отдельной деревни (на примере д. Ялкала), о жизни и быте на отдельном финском хуторе (семья Парвиейнеи и Луома-Ахо). Часть экспозиции рассказывает о пребывании в Ялкале В. И. Ленина, о последних днях Г. В. Плеханова в соседской деревне, о жизни в Ялкале финского композитора Суихо Ранта и художника А. Бенуа.

## УШКОВО (ТЮРИСЕВЯ)

Поселок Ушково с 1948 г. носит свое название в честь Героя Советского Союза, ефрейтора 98 стрелкового полка Д. К. Ушкова, закрывшего собой амбразуру пулеметного ДЗОТа в июне 1944 г. Это произошло во время Выборгской наступательной операции, однако не близ Тюрисевя (финское название поселка до переименования), а в районе Лемболовского озера, расположенного более чем в 40 км отсюда. Несмотря на всю неочевидность такого решения, имя героя теперь прочно вписано в историю Ушкова. Помимо памятного монумента в честь Дмитрия Константиновича, решением Муниципального Совета поселка Ушково от 22 октября 2008 г. в гербе героический поступок также нашел свое отражение: «Червлёный (красный) цвет поля герба олицетворяет название поселка в честь героя. Львы в геральдике традиционно символизируют силу, храбрость и неустрашимость, и поэтому золотой леопардовый лев олицетворяет также подвиг защитников нашей Родины в годы Великой Отечественной войны».

Обращаясь к Гербу Ушко-ва можно прочитать всю историю этой местности. Изучаем далее: «Золотой леопардовый лев — с одной стороны это напоминание о владельце — графе Александре Дмитриевиче Шереметьеве <...> Золото — могущество, сила, постоянство, вера, справедливость, добродетель, верность. Лазоревый (синий голубой) — слава, честь, верность, искренность, безупречность. Бескрайние просторы Финского залива. Золотое навершие посоха напоминает о епископской вотчине и усадьбе»



А. Д. ШЕРЕМЕТЬЕВ

Следуя хронологии, возвращаемся к самым истокам возникновения Ушкова. Первое упоминание о поселке обнаруживаются еще в XVI веке в связи с именами местных Клауса Отсакорва, Юхо Уссуйнена и Суни Лийконена. Русско-шведская война конца того же века истребила первое здешнее население, и так селившееся здесь весьма неохотно. В XVII в. деревеньку освобождают от повинностей, как вотчину выборгского епископа П. Бьюгга, дарованную Карлом XI. В 1650-х гг. в Швеции вновь вспыхнула война с Россией, за участие в которой, вероятно, финскому дворянину Матти Тюрисевя была пожалована небольшая деревенька, площадью всего два квадратных километра, названная впоследствии его именем.

После Северной войны началось активное формирование местного населения. В основном, это были выходцы из

соседних земель, промышленявших рыболовством, благо недостатка в судаке да лососе как источнике благополучия в те времена эта местность еще не испытывала. После разорившей деревню войны населению предстояло заново обрабатывать землю старинным подсечно-огневым способом. Таким методом удалось увеличить площадь пахотных земель с 42 до 60 га за недолгих 15 лет.

Толчком к развитию Тюрисея стало строительство финляндской железной дороги в 1868 г. С 1907 г. поезда сообщения Петербург—Выборг стали делать остановку в Тюрисея, а спустя два года появилось полноценное здание станции, спроектированное также финскими архитекторами.

После проведения железной дороги в Тюрисея началась скупка земель, в результате был вырублен окрестный лес. Вокруг станции наладилась торговля, между прочим, местный вересковый мед местного пчеловода профессора Александра Богданова экспортировался даже в Англию. Вполне естественно и развитие общепита, почтового сообщения, извозного промысла.

Тюрисея становится привлекательным для богачей Петербурга, желающих иметь собственные земли на берегах Финского залива. Участки выкупались у финского государства и застраивались шикарными дачами с замысловатой архитектурой, разбивались сады по последнему слову европейской моды, появлялись фонтаны, парки и другие «роскошества».

Среди известных дачников особенно выделяется граф Александр Дмитриевич Шереметьев, внук Николая Шереметьева и певицы Прасковьи Жемчуговой.

Известный меценат, музыкант-любитель, общественный и музыкальный деятель, граф Шереметьев в 1882 г. основал частный оркестр, который с 1898 г. начал давать «народные» (общедоступные) симфонические концерты. В 1910—1916 гг. возглавлял в Санкт-Петербурге Музыкально-историческое

общество, концерты которого нередко украшали произведения великого композитора Финляндии Яна Сибелиуса.

Дача Шереметьева в Тюрисевя выделялась на фоне остальных своей роскошью и затейливостью исполнения. Стоявшее особливо от других, на горе с живописными склонами, изящное здание было окружено беседками, дорожками для прогулок, приводившим к смотровым площадкам. В имении часто устраивались пышные праздники для друзей семьи. К слову, в прислуги нанималось оставшееся в меньшинстве коренное население, поправляя свой доход работая на петербуржцев извозчиками, конюхами, садовниками.

Справедливости ради, стоит отметить, что появлению в деревне моды на строительство дач для состоятельных господ приносило и сугубо социальные положительные результаты. Еще в конце XIX в. в Тюрисевя возникает приют на 30 мест, летний лагерь и санаторий, открытый на пожертвования владельца металлургического завода, горного инженера и талантливого предпринимателя немецкого происхождения Балтазара Гербертца.

После иммиграции Шереметьева дачу приобрел Дом отдыха железнодорожников Финляндии, переименовав ее в Харьюлу, активно использовавшуюся вплоть до 1939 г.

Многие местные финны сдавали свои дачи на лето столичным отдыхающим, обеспечив последних водой, дровами, доставкой до станции. Уже с Пасхи в окнах домов появлялись объявления с предложением снять дачу на сезон. Зачастую хозяева дома сами становились прислужкой для своих дачников, перебираясь из своего дома на летний сезон в коровник или на сеновал. Дача, сданная в аренду за 200-300 рублей позволяла семье прокормиться целый год, позабыв про тяжелую работу в поле. Наибольшую стоимость имели дома у моря, выстроенные вдоль побережья залива. По мере удаления от береговой полосы, дачи становились дешевле и доступнее.

Но по-настоящему развернул свою деятельность на спекулятивной ниве недвижимости известный инженер путей сообщения, действительный статский советник Владимир Константинович Орловский. Началась все с покупки в 1904 году участка в Тюрисевя размером 98,12 га. Раньше, на протяжении 30 лет, этот участок принадлежал тайному советнику Карлу Лерхе. За 45 тыс. рублей Орловский приобрел у его наследников участок лесов и полей, а также шикарный дом на береговом обрыве. К слову, участки вдоль побережья имели особую цену.

Свое имение Орловский назвал Каунистойвола (в переводе с финского — место красивых надежд). В планы новоиспеченного «дачника» входила скупка участков у местных финнов, расширение своих владений, а затем разделение их на мелкие участки с целью перепродажи, но совсем по другой цене. Для личного пользования Орловский планировал оставить усеченные, но самые лакомые 6.85 га Каунисранта (Прекрасный Берег).

Завладев Каунистойвола, хозяин начал приобретать соседние участки у финнов-крестьян, пренебрегая иной раз и бедственным положением местных. Скованные бедностью и долгами, финны неохотно продавали ему свои дома по смешным по российским меркам ценам. Впрочем, каких-то сведений о достижении своих целей Орловским при помощи махинаций не сохранилось или не было вовсе. Таким путем он расширил свой участок до 150 га, из которых нарезал более 200 участков для перепродажи. Когда Орловский огородил купленные им участки, к досаде местных жителей оказался закрытым проход на «пастушью поляну», где мальчишки-пастухи обычно собирались на обеденный перерыв.

Все, что касалось вопросов приобретения земли делало, по признанию современников, приятного и вежливого Орловского жестким и безжалостным. Задумав купить дом у шоссе местного торговца Пекки Пайу, Орловский сделал ему ком-



ДАЧА Орловского

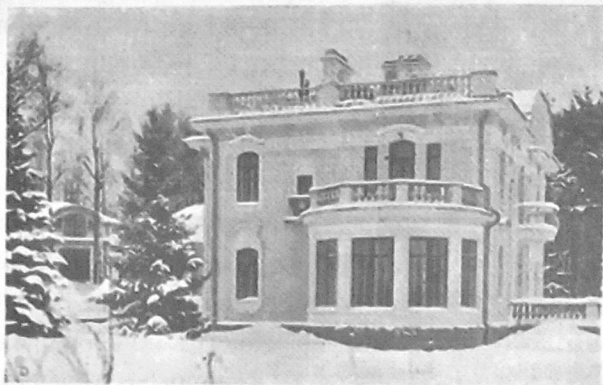


мерческое предложение. Но финн не бедствовал, сохранил магазин и чайную, и всякий раз отвечал отказом. Дело в том, что на его землях была русская таможня и таможенникам сдавались комнаты, рядом проверялись грузы из Кронштадта. Как-то ночью дом Пекко сгорел вместе со всем товаром. Финн остался без имущества, средств к существованию, и по уши в долгах. Напрасно он просил Орловского дать денег взаймы, пришлось продать злополучный участок. Случайно или нет

сгорел дом, стоявший на вожделенном Орловском участке — история умалчивает.

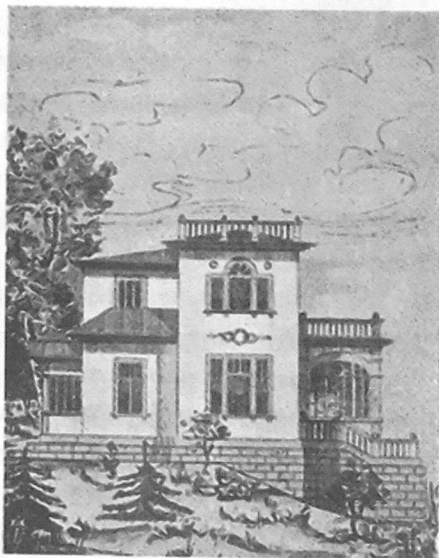
Первыми покупателями Орловского были братья-купцы Твороговы, и ещё 2 участка купил потомственный, почётный гражданин Александр Иванович Чечуев. Орловский, у которого была своя контора недвижимости в Петербурге, а теперь и большая часть Тюрисевя в собственности, намеревался продать участки по выгодной цене и заселить сюда состоятельных петербуржцев, превратив поселок в элитный.

Благоустраивая свои приобретения, Орловский строил дороги, привлекая каменщиков из Польши, освещал улицы керосинно-калильными фонарями, которые через несколько



Tyrievä: »Kauhis ja Toivola». N. Danilevskin huvila, rakennettu tiilistä ja termolittistä.

taessamme taloja kaupunkien ulkopuolella ja joka antoi hyviä tuloksia, sillä rakentamamme talot ovat lujia, kivia, lämpimiä ja huokeita.



Tyrievä: »Kauhis ja Toivola». Huvila puusta ja termolittistä.

Uuden seinäkonstruksationin perustaksi asetimme seuraavat tarkoitusperät: ensiksikin koetimme erotamalla seinien tarpeelliselle lujiuudelle ja tanakkuudelle välttämättömät rakennusaineet siitä liianaisesta rakennusainejoukosta, joka on tarpeen ilmastollisten olosuhteiden vuoksi, suunnitella seinät tehtäviksi kivistä, betonista tahi

СТРАНИЦА из книги инженера Орловского.  
Снимок сверху — дача Данилевского

продающееся разными участками земли: «Приступлено к продаже южной приморской части имения, известной под названием: парк г. Иёргенса. Имения «Каунис и Тойвола» находятся в исключительно благоприятных условиях: сухая возвышенная местность; отличная вода; сосновый лес; песчаный берег; морское купание; соседство с Терийоками; наличие станции в самих имениях. Прекрасная распланировка участков. Удобное сообщение с Терийоками, с Райвола и с Черной речкой. Благоустроенные дороги, хорошие прогулки. Парки, Приморские бульвары: береговой и нагорный».

Это место можно найти в начале нынешней Пляжной улицы, участок прилегает к Приморскому шоссе. После Великой Отечественной войны, в 1945 г., в перестроенном здании был открыт детский санаторий «Теремок». В 1978 г. санаторий переехал в новый корпус. Бывший парк г. Иёргенса отличался красотой и изяществом. Листвинницы, дубы, ясени и липы, лещины, березы и сирень, два кедра, ручей окружали дом. Любопытный фонтан с четырьмя лягушками и горбатый мостик с бодающимися козликами остались санаторию в наследство от запущенного парка. Ранее здесь были конюшни и поле для скачек, принадлежавшие в 1930-х гг. горному советнику Лавониусу. Во время войны в парке была финская сауна для солдат. Граница парка простиралась до бульвара «Корниш».

К 1910 г. в Тюрисевя было уже 70 дач. По краю обрыва вдоль берега моря проходил нагорный бульвар «Корниш», что в переводе означает «Королевский бульвар». Дачи, выстроенные вдоль «Корниша» были одними из самых дорогих.

Некоторые из построек Орловского можно обнаружить и на территории современного Ушкава. Среди них второй корпус ДТС «Жемчужина» из песчано-цементного дырчатого кирпича, принадлежавшая ранее доктору Вейккало из Хельсинки. В Лечебном корпусе проживал проповедник баптистов Моритц, под общегитие переделали «Белую дачу» Бюргера.



лет заменили современными, т. к. удалось протянуть из Райволы, с электростанции Галкина, в Тюрисевя электрический ток. Для ведения своих дел на месте Орловский организовал еще две конторы — по недвижимости и строительную со складом для торговли пиломатериалами.

В 1907 г. предприниматель получил право на устройство полустанка, через 2 года его заменила полноценная станция с вокзалом, комфортной комнатой ожидания, пунктом телефонной связи с Петербургом, собственным почтовым отделением. Влияние Орловского в этих землях было так велико, что в 1914 г. при строительстве железной дороги Терийоки—Койвисто (Зеленогорск—Приморск), стратегически важной ввиду угрозы Первой мировой войны, ее пустили в обход. Ветка должна была привести к запланированному зимнему порту в Койвисто, по пути следуя через форт Ино и пересекая орловские земли. В судебном порядке было принято решение о неприкосновенности частных владений и сохранении права на покой. В итоге дорога до станции Тюрисевя построена параллельно основной магистрали, а здесь сворачивает к заливу. Окончательно ветка была открыта для движения в ноябре 1916 г.

В планах Орловского значилась также трамвайная линия от станции до побережья и строительство православной церкви, но грянула революция 1917 г. и граница закрылась. Финские исследователи полагают: если бы события развивались по сценарию землевладельца, вряд ли бы эти земли остались за Финляндией.

По проектам Орловского в Тюрисевя было построено множество дач, в т. ч. по собственной технологии из песчано-цементного дырчатого кирпича (так называемого пустого термолита). Самые привлекательные дачи располагались по прибрежной дороге в 3 км от станции. Рекламное объявление 1909 г. описывает имение «Каунис и Тойвола», расположенное на берегу моря у станции Тюрисевя близ Терийок и

разных городов мира. Здесь же рядом любопытные парковые скульптуры — «терийокский еж» и «цветок».

Самый трогательный памятник Зеленогорска посвящен всем бабушкам на свете — на «Бабушкином стуле» (2002 г., ск. — А. Аветисян, кузнец — В. Кирич) только пряжа со спицами и круглые очки.

Молодоженам больше всего по душе «Древо счастья» в сквере 8-го Марта близ Казанской церкви (2008 г., кузн. — В. Кирич). Не секрет, что существует традиция вешать замочки с именами, символизирующие скрепление союза двух влюбленных, но только в Зеленогорске для этого выковали оригинальный памятник.

На территории современного Зеленогорска работают около двух десятков санаториев и баз отдыха. Отдыхающие посещают Зеленогорский краеведческий музей (Приморское ш., д. 548а), осматривают исторические достопримечательности, загорают на легендарном Золотом пляже, известном с царским времен. В 2006 г. в Зеленогорске вновь открылся яхт-клуб «Терийоки», в 2010 г. отметивший свое столетие. В 2008 г. начал свою работу музей ретро-автомобилей в ЗПКиО (Приморское ш., 536), представляющий коллекцию старинных машин со всего света.

Прошло полтора столетия с начала дачного бума в Терийоках, но город по-прежнему живет расслабленной и приятной атмосферой отдыха и по-прежнему притягателен и престижен для жителей Петербурга.

Около станции, на Пляжной улице близ ручья, в заброшенном виде до наших дней простояла дача Иёргенса, переделанная в дачу дома ребенка. Дача детского сада по ул. Советской, 2 ранее принадлежала Н. Данилевскому.

В 1921 г. в Выборге была издана книга Орловского на финском языке о постройках Тюрисея, рассказывающая о инновационных «экономичных загородных» постройках строительной конторы с применением новых технологий пустого термолита. Предполагается, что книга издана по рукописи Орловского, т. к. после революции границу с Финляндией он не пересекал. Изданию иллюстрировано фотоснимками знаменитых дач Тюрисея, среди которых большая дача императорского детского врача Остроговского, дача Данилевского, Моритца, Иёргенса и др.

Бывшие владения перешли в ведение Комиссии по охране собственности иностранцев, продавшую большую часть земель Терийокскому акционерному обществу «Раута», остальные покупались с целью перепродажи или обживались на лето финнами. Некоторые дачи разбирались и перевозились на другие места, лишь немногие сохранили прежних владельцев.

Дача самого Орловского Каунисранта, столь любимая местными жителями за праздники и гостеприимство обходительного и интеллигентного хозяина, была продана кавалерийскому полковнику Карлу Магнусу Паулю Линдеру, служившему ранее в Российской императорской гвардии. Полковник поселился в Тюрисея вместе с женой, полячкой Зинаидой Оссовской, и приемной дочерью. Восстановив былую красоту и роскошь дома и парка, Линдер устраивает птичник, восстанавливает конюшню, выращивает свои любимые огурцы, продавая их уже солеными русским в Терийоках. Туда он добирался на своем автомобиле. Известны и широкие, гостеприимные праздники в доме Линдеров, вскоре разорившие семейство. Пытаясь поправить свои дела, полковник распродает часть

имущества, уезжает на 2 года в Париж, но вскоре возвращается и продает все до последней золотой ложки. Только старенький велосипед и бывшие жилище двоника принадлежало Линдеру до его окончательно переезда в Хельсинки.

С 1935 г. Каунистранта находилась в собственности земледельческого общества Выборгской губернии. На протяжении четырех лет, вплоть до Зимней войны, здесь проходили сельскохозяйственные выставки и курсы для садоводов и пчеловодов. Усадьба «Каунистранта» не сохранилась. От нее остался фундамент и крыльцо с четырьмя колоннами. Судьба инженера Орловского после революции неизвестна.

Октябрьская революция значительно повлияла на жизнь Карельского перешейка. Часть петербургской интеллигенции, не желавшая мириться с новыми порядками, эмигрировала за границу нового государства — независимой Финляндии. Одним из знаменитых жителей был писатель Леонид Андреев, переехавший сюда из голодающего Вамельсуу (Серово). В Тюрисевя Андреев снял дачу Лёвстрема 30 августа 1918 г. Теперь ему было значительно легче, чем в прежней усадьбе — было хотя бы электричество. Местное общество эмигрантов благосклонно приняло Андреева как попавшего в опалу в ненавистном СССР.

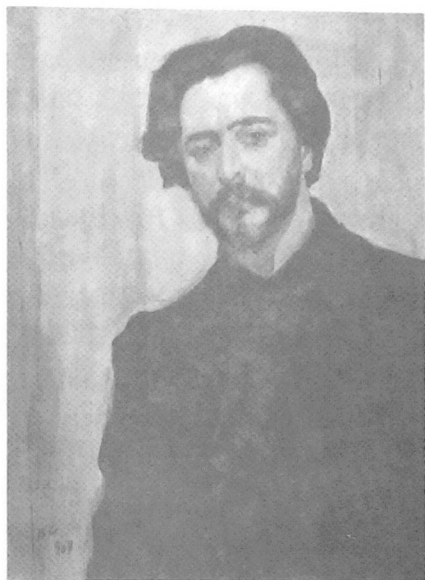
С 20-х гг. Тюрисевя утратило образ жизни петербургской богемы, царивший здесь еще несколько лет назад. Финское население возвращалось к привычному образу жизни, более состоятельные покупали у русских дачи. Например, на «Корнише» поселилась писательница Бергрот и ее супруг Алекс Матсон. Вместе они принимали участие в деятельности Молодежного общества Тюрисевя. Общество проводило вечера, ставило любительские спектакли по пьесам той же Бергрот, отмечались национальные праздники Финляндии.

С 1926 г. начало свою деятельность «Объединение рабочих», на котором решались некоторые политические вопросы с участием народных депутатов.

## СЕРОВО (ВАММЕЛЬСУУ)

Из воспоминаний Вадима Андреева, старшего сына Леонида Андреева (повесть «Детство»): «Летом 1907 года отец купил небольшой участок земли около финской деревушки Ваммельсуу, порусски Черной речки, в шестидесяти верстах от Петербурга. Впоследствии отец прикупил у соседних крестьян маленькие куски необработанных полей, так что в общем получилось имение десятин в семь-восемь. Посередине чистого поля, на небольшом возвышении, открытом четырьмя ветрами, —

до ближайшего леса было больше версты, — отец начал строить дом. Заложили большой каменный фундамент, и вот из снега начал расти огромный рыжий деревянный сруб. Когда в мае мы приехали на Черную речку, дом еще не был готов — только начали снимать леса. Во дворе были сложены кучи красной кровельной черепицы, штабеля гигантских двенадцативершковых бревен, толстенных досок и груды кирпичей, изразцов и строительного материала. После того как мы переехали в дом, пахнувший краской и смолой, еще несколько недель продолжалась разгрузка двора. Спешно заканчивались постройки дворницкой и бесчисленных сараев — деревянных,



ПОРТРЕТ Леонида Андреева.  
Худ. В. Серов, 1907 г.

каретных, конюшен, сеновалов, ледников и погребов. Внизу, под семисажженным обрывом, на берегу реки строили купальни, здание для водокачки и две пристани: одну — поставленную на бревнах, вбитых в дно (ее снесло первым же ледоходом), и другую — плавучую, на громадных просмоленных бочках, с высокой белой решеткой. Эту пристань зимой вытаскивали на берег, и она лежала, полузасыпанная снегом, похожая на скелет доисторического чудовища»

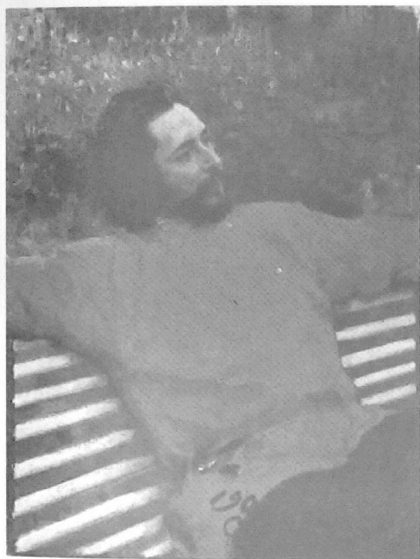
Леонид Андреев — один из самых известных жителей Ваммельсуу (финское название поселка до 1948 г., позже разделенное на Серово и Молодежное). В Ваммельсуу, на берегу реки Ваммельйоки (Черная), у писателя была собственная вилла «Белая ночь».

На Карельском перешейке Андреев прожил треть всей своей жизни, переехав в 1907 г. в Петербург после смерти любимой жены Александры Велигорской, скончавшейся при родах. Это несчастье поглотило писателя, не нашедшего в себе силы даже приехать в Москву на похороны супруги.

В тоске и горести он пытается найти отдушину, поселившись ближе к природе, к размеренной дачной жизни. В том же, 1907 г., Андреев знакомится с Анной Денисевич, аптечным провизором из Терийок. Сам он живет в то время в поселке Куоккала (Репино) на даче Фиельди. Вскоре Денисевич становится второй женой писателя. «Весь кошмар этого несчастного, ужасного 1907 года исчез, остался позади, — писал Андреев Алисе Коонен, актрисе Художественного театра. — И это ужасное, отвратительное пьянство. Скольких людей я обидел пьяный, но не жалею об этом. Разве они понимают, что значит отчаяние? Маленькие, злые и глупые люди — вот что я видел в жизни, куда вошел так пьяно, так шумно и неосторожно. И немного, очень немного — хороших... Я теперь серьезный, непьющий, работаю. Вот только сердце никуда не годится».

Вместе с новоиспеченной супругой, Андреев задумывает строительство собственного дома на Карельском перешейке, вернувшему писателю вкус к жизни. Для будущего большого добротного дома было выбрано место на реке Ваммельйоки, в поселке Ваммельсуу.

Этот топоним впервые упоминается в 1562 г. в связи с назначением фогта (наместника) Йонса Гоя Гая. Поместье Ваммельсуу располагалось в устье реки Ваммельйоки, а его название можно перевести как «устье реки Ваммел». О происхождении топонима Ваммел доподлинно неизвестно. Скорее всего, слово древнешведское и принесено в Карелию скандинавами («famn» — «лоно», в значении укрытое место, убежище от бурь). Есть и мифологическая версия, что слово «Vammel» связано со святой Бригиттой. По реке Ваммельйоки в Средние века проходил «Путь св. Бригитты», или «Святой Бригантины», связывающий Финский залив с центром шведской Карелии.



ПОРТРЕТЫ Л. Андреева (1905) и А. Денисевич (1921)  
кисти И. Репина

Постоянного местного населения Ваммельсуу, так же, как и на других окраинах провинциальной Финляндии, долго не складывалось. Положение на границе между исторически воюющими Швецией и Россией всегда было угрожающим, приносившим гибель и разорение. В мирное время жизнь здесь поддерживалась за счет переселенцев из других областей, в т. ч. и после Северной войны, когда шведские подданные стали подданными Российской империи.

В конце XIX века Ваммельсуу, как и соседние Тюрисевя, Куоккола и др., стала популярной среди состоятельных петербуржцев, выезжающих на лето загород. Первыми ласточками будущего элитного курорта русской Финляндии стали особняки графа Шереметьева и князя Демидова. Популярность поселка росла, местные финны стали сдавать свои дачи русским, нанимаясь к последним в качестве прислуги или поселяясь в сезон в хозяйственных пристройках и зарабатывая себе на хлеб извозом и торговлей.

Дачная жизнь стала по-настоящему модной и престижной. Для постройки дома здесь Леонид Андреев, по слухам, взял аванс у издателя за свои будущие произведения. В шутку, писатель так и называл свою виллу — Аванс, вытеснив со временем официальную «Белую ночь».

Архитектором Аванса стал Андрей Андреевич Оль, приходившийся мужем сестры писателя. Это был первый проект знаменитого впоследствии архитектора. Эскизы будущего особняка выполнил сам Леонид Андреев, что затем сказало на его функциональности — вся конструкция оказалось массивной, тяжелой и при этом не прочной.

Однако главное участие в разработке проекта здания не профессионала, но творческого и изобретательного Андреева, дало архитектуре той эпохе свежие идеи, неожиданные ходы, оригинальное мышление.



На Конттионкату (Детской ул.) размещался Терийоксий дом престарелых.

Здание советского санатория «Теремок» в 1930-х г. принадлежало доктору Кьеллерфельдту. Ветеринар Кьеллерфельдт устроил птицеферму на Тойволанте (ул. Пляжевая). До доктора медицинских наук дачей владел адвокат Адамов. 30-е гг., в целом, ознаменовались возрождением курорта в поселке, подтверждением тому 2 пансионата, детский санаторий, 8 магазинов Тюрисевя.

Сюда часто приезжал финский художник Микко Ойнонен (на бывшую дачу С. А. Косякова), многие из известных работ которого посвящены прекрасной природе Карельского перешейка и быту финской деревни.

Но недолго протекала спокойная жизнь финских дачников. В 1939 г. была объявлена эвакуация в связи с Зимней войной. В 2 этапа — добровольный и принудительный — было вывезено 365 человек, 18 лошадей, 37 голов крупного рогатого скота, 10 лодок. К октябрю 1939 г. в поселке остались только военные, полицейские и железнодорожники. Не вернулись жители и во время Великой Отечественной, когда территория вновь была финской.

10 июня 1944 г. с прорыва на реке Сестре на этой земле началась битва за освобождение. Перешеек был перерезан тремя укрепленными полосами: первая — «Зубы дракона» — проходила по линии фронта. «Ожерелье смерти» проходило в 20 км от первой, от Вальмесуу (Серово) до Тайпале (Соловьево).



В ПАРКЕ. М. Ойнонен, 1918 г.

Из воспоминаний Вадима Андреева (повесть «Детство»): «Дом, построенный по рисункам отца, был тяжел, великолепен и красив. Большая четырехугольная башня возвышалась на семь саженей над землей. Огромные, многоскатные черепичные крыши, гигантские белые четырехугольные трубы — каждая труба величиной с небольшой домик, — геометрический узор бревен и толстой дранки — все в целом было действительно величественным. Года через два дом перекрасили прозрачной краской, сквозь которую проступал рисунок дерева, — из рыжего он стал сине-черным, сделавшись еще красивее, но вместе с тем мрачней и тяжелее».

Аванс, по мнению крупнейших историков архитектуры, в т. ч. известного петербуржца Б. М. Кирикова, стал самым значи-

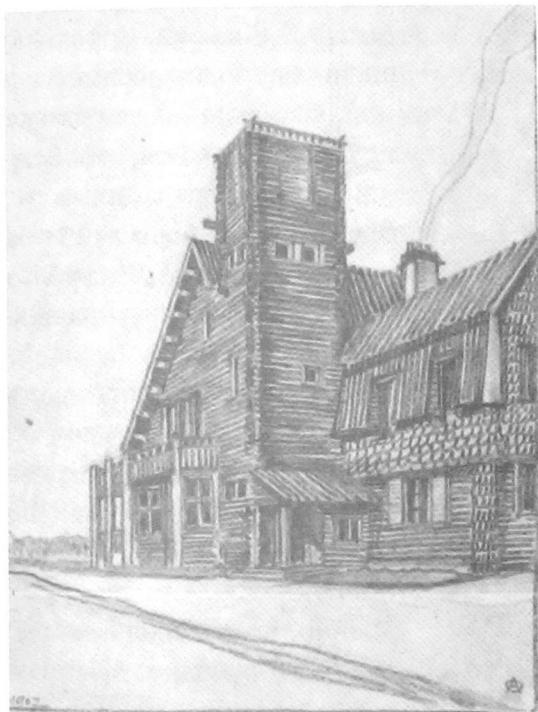


РИСУНОК А. А. Оля, 1907 г.

тельным произведением петербургского «северного» модерна на Карельском перешейке. По желанию владельца архитектор А. А. Оля спроектировал его похожим на «старинный норвежский замок».

«В целом, это направление в архитектуре совпало с периодом дачного бума кон. XIX — нач. XX вв. Многие пригороды Петербурга застраивались особняками в стиле

«северный» модерн. Карельский перешеек с его специфическими природными ландшафтами и финским этническим компонентом послужил оптимальной средой для этого архитектурного направления. Здесь происходило прямое скрещивание финляндской и петербургской архитектурных школ. Правдивый язык естественных материалов — дерева и камня, заостренная стилизация мотивов средневековой и народной архитектуры Севера, органическая взаимосвязь с ландшафтным окружением — вот основные особенности, определившие региональное своеобразие этого стилевого направления.

Облик массивного деревянного дома Андреева проникнут суровой мощью, эпическим духом и романтической архаизацией. Синтез глубинных традиций народного зодчества Севера



и формообразующих принципов модерна проявился в свободе ассиметричной композиции, динамике крупных объемов, обобщении и геометризации форм, брутальной выразительности бревенчатых срубов» (Б. М. Кириков «Архитектура Петербурга»).



ВИЛЛА «Аванс»

Два этажа, пятнадцать комнат, 12 печей — дом отличался поистине величественным масштабом. Зимой все эти печи съедали больше сажени дров ежедневно, но в мороз в комнатах было холодно, по утрам в умывальниках замерзала вода и лопались трубы во-

привлекла внимание архитекторов, журналистов, писателей. Во многих изданиях появились фотографии и подробные описания дома.

В Ваммельсуу Андреев создает большую часть своих знаменитых произведений, в т. ч. «Анатэма», «Океан», «Черные маски» и др. Увлечшись фотографией, создает для того времени цветные снимки Карельского перешейка, а также портреты своих друзей. В Авансе часто гостили Исаак Бродский, И. Репин, Н. Сергеев-Ценский, К. Чуковский, М. Горький.

Н. Рерих навещал Андреева уже на даче в Тюрисевя. Переехать на съемную дачу писателя вынудили плохие перемены и в России и в своей жизни. Революцию 1917 года Андреев не принял, жить в новой стране не захотел и остался в независимой Финляндии, попав в опалу. Эти события подорвали здоровье Андреева, в унисон хозяину разваливался и Аванс. «Мой дом уже несколько лет болен и вызывает тягостное чувство», — писал он в своем дневнике 8 апреля 1918 г.

В получившей независимость Финляндии начинался голод, Андреев потерял все свои сбережения в банках Петрограда, лишился гражданских прав, жил в статусе беженца. Дом в Ваммельсуу пришлось заложить, на эти деньги писатель снял дачу Левстрема. «Дорога простая: станция Тюрисевя, отсюда две версты прямой шоссированной дороги до имения Орловского, где находится наш временный приют, именно на даче Лёвстрём», — писал Андреев Н. Рериху.

После закрытия границы все побережье от Келломяк (Комарово) до Черной речки превратилось в сосредоточение белой эмиграции. Андреев был принят в общество эмигрантов, как эмигрант и враг нового строя. Более того, ранее презираемого Андреева как автора «Царя голода» и «Бездны», бывшие банкиры, графы, капиталисты хотели сделать своим «гласом». Писатель строит грандиозные планы по разобла-

допровода. Кирпичи тяжелого камина так надавили на тысяче-пудовые балки, что потолок обвалился, и в столовой нельзя было обедать. Интерьер гармонировал дому: громоздкая тяжелая мебель, столы на 20 человек, репродукции офортов Гои, высокие и мощные растения в кадках под стать — Андреев любил «все огромное».

«Эта дача, — пишет в своих мемуарах Борис Зайцев, — очень выражала новый его курс: и шла, и не шла к нему. Когда впервые подъезжал к ней летом, вечером, она напоминала мне фабрику: трубы, крыши огромные, несуразная громоздкость. В ней жил все тот же черноволосый, с блестящими глазами, в бархатной куртке Леонид Андреев, но уже начавший жизнь иную: он женился на А. И. Денисевич, заводился новым очагом, был полон новых планов, более грандиозных планов, чем ранее, и душа его была смятена славой, богатством, жаждой допить до конца кубок жизни — кубок, казавшийся теперь неосуществимым. Обстановка для писателя (в России) — пышная. Дача построена и отделана в стиле северного модерна, с крутой крышей, с балками под потолком, с мебелью по рисункам немецких выставок. Мы много говорили, очень дружелюбно, мне хорошо было с Андреевым, но жилище его говорило о нецельности, о том, что стиль все-таки не найден. К стилю не шла матушка из Орла, Настасья Николаевна, с московско-орловским говором; не шли вечные самовары, кипевшие с утра до вечера, чуть не всю ночь; запах щей, бесконечные папиросы, нервность, мягкая, развалистая походка хозяина, добрый взгляд его глаз, многие мелочи. Правда, стремление к грандиозу находило некое применение: нравилось смотреть с башни в морской бинокль на Финский залив, наблюдать ночью звезды...»

И все же, несмотря на очевидные просчеты в конструкции, сомнительность архитектурных решений и общую неуютность для обитателей дома, дача Андреева стала знаменитой и

холодная, промерзлая, оборванная дача с выбитыми стеклами, а кругом — чужая и враждебная Финляндия. Нет России. Нет и творчества...».

Вилла Аванс ненадолго пережила своего хозяина. «В 1924 году уже совсем развалившийся, мертвый дом был продан на снос за долги вместе с семью десятинами земли. Теперь там, на его месте и на месте сада, — пахота, поля ржи и картофеля. Земля вернула себе тот облик, какой она имела до 1908 года, до того времени, когда мы поселились на Черной речке».

С приходом новых порядков местному населению Ваммельсуу пришлось перестраивать свой образ жизни. Многие петербуржцы продали свои дачи, разборка и перевозка дач приносила доход небогатым финнам. После приступили к поднятию сельского хозяйства, территория Ваммельсуу в 1927 г. увеличилась за счет включения в её состав западной части посёлка Тюрисева, восточная часть которого отошла к волости Терийоки.

Продолжалось возрождение недолго. Зимняя война вновь спутала все карты. В 1939 г. жители 116 дворов вынуждены были покинуть свои дома, в результате военных действий деревня частично сгорела.

С 1942 г. здесь брала начало знаменитая оборонительная линия VT, задержавшая советские войска в 1944 г.

В 1948 г. посёлок получает нынешнее название в честь Героя Советского Союза, лётчика, ст. лейтенанта Владимира Серова, погибшего здесь в воздушном бою во время Выборгской наступательной операции 26 июня 1944 г.

Памятный знак, посвященный прорыву линии VT, находится на территории парка «Марьиная гора», также славного своей историей. Здесь располагалась знаменитая усадьба «Мариоки», одна из крупнейших на берегу Черной речки.

## МАРИОКИ

В 1894 г. управляющий АО «Северо-Западные железные дороги», состоятельный экономист и промышленник Евгений Эпафродитович Картавец приобрел в Метсякюля (совр. Молодежное) участок в 65 га. Местный климат, воздух хвойных лесов и моря, был показан его обожаемой супруге Марии Всеволодовне Крестовской — актрисе, писателю, дочери известного автора «Петербургских трущоб» Всеволода Крестовского.

Мария Всеволодовна родилась в Петербурге в 1862 г., с детства воспитывалась бабушкой. Ее родители — В. Д. Гринева и выпускник юридического факультета Университета Всеволод Крестовский прожили вместе не больше года. Отец Марии, будучи на тот момент 21-летним юношей, только начинал писательскую деятельность, публикуя короткие рассказы и фельетоны в журналах «Оса», «Заноза» и «Модный магазин».

Маленькую Марию бабушка определила в гимназию, где девочка более всего любила играть в любительских театральных постановках. Затем Крестовская окончила Смольный институт, самое престижное учебное заведение для юных дворянок. После института Крестовская сразу уехала в Киев — играть в местном Драматическом обществе. Мария выбрала созвучный фамилии псевдоним — Ростовская.

Но зрительское признание молодая актриса впервые по-настоящему почувствовала только в Москве, в театре Ф. А. Корша (Московском драматическом театре, в постановках по пьесам Н. А. Островского. Сам драматург был тогда еще жив и пользовался большой славой в театральной среде).

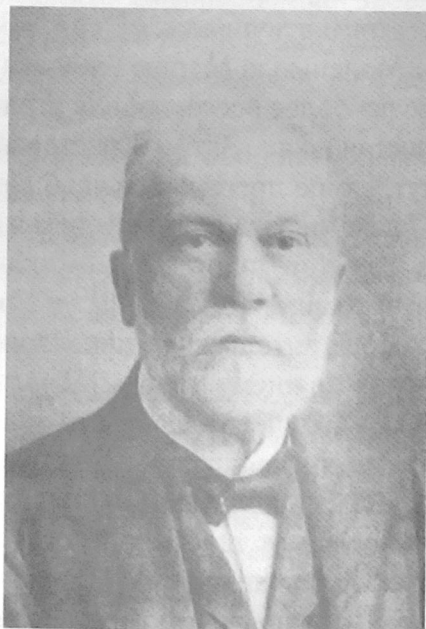
Вскоре от любовной связи с женатым художником у Крестовской родился сын. Полная самоотдача в театре становится невозможной для актрисы, и она все больше проявляет себя на

литературном поприще. Рассказы: «Угол театрального мира» и «Ранние грозы» (в «Русском Вестнике») составили ей известность; впоследствии ее произведения печатались в «Вестнике Европы», «Русской Мысли» и «Северном Вестнике».

Первое крупное ее выступление — роман «Ранние грозы» (1886) вызвал одобрительные отзывы критики, заговорившей о недюжинном таланте автора. Это впечатление подтвердили дальнейшие произведения: «Вне жизни» (1889), «Ревность» (1892), «Сын» (1893), «Артистка» (1896). В этот же период издается четырехтомное собрание сочинений М. В. Крестов-



М. В. КРЕСТОВСКАЯ  
(худ. — И. Репин, 1896)  
и Е. Э. КАРТАВЦЕВ





ской — Спб. 1889—1896 гг. Критик Е. А. Колтоновская так характеризовала творческую манеру писательницы: «Перо ее, при женской гибкости, часто отличается почти мужской сдержанностью. У нее не бывает того хаотического наплыва необдуманных чувств, которыми обыкновенно страдают женские произведения. Она не любит лирических отступлений и предоставляет своим героям говорить и действовать самим за себя. Тон ее в самых драматических местах остается сдержанным. В постановке женских проблем у нее всегда чувствуется широкая общечеловеческая основа и совсем нет той женской узости, ограниченности и тенденциозности, которые вносят в них идейные феминистки».

Несмотря на тот факт, что романистка Крестовская получала множество положительных оценок критиков и таких авторитетных личностей как Чехов, тема затронутая Марией — женская эмансипация — несколько опередила свое время. Крестовская писала: «Мне бы следовало родиться мужчиной и на добрых 50-60 лет раньше, — писала она в одном из писем, — тогда из меня вышел бы, при надлежащей подготовке, конечно, недурной и немалый мыслитель, и имя мое осталось бы, верно, не таким, каким останется теперь, и никакие дневники не увеличат его, по всей вероятности...».

В глубокой депрессии Крестовская покинула Москву и вернулась в Петербург. Вскоре она познакомилась с Евгением Картавцевым, успешным предпринимателем, поддерживающим финансовое положение Санкт-Петербургского литературного фонда.

Евгений Эпафродитович не сразу сделал предложение о замужестве, ведь женщина с внебрачным ребенком — не лучшая партия для известного предпринимателя и влиятельного человека. Спустя время, Картавцев все же решился жениться на Крестовской и усыновить ее сына. Мальчика супруги определили в Морской кадетский корпус.

В первый год супружества, чета побывала в Терийоках, уже весьма популярном к тому времени курорте. Практически полностью застроенный Терийоки не устроил банкира, ведь участки на продажу остались совсем небольшие и в не самых престижных местах.

Тогда выбор Картавцева пал на только развивающееся Метсякюля. Обширный участок в 65 га был приобретен в 1894 г. Для проектирования усадьбы на вершине горы был приглашен тогда еще малоизвестный архитектор Иван Фомин. Благодаря совместным творческим усилиям Крестовской и Фомина, усадьба Мариоки (по аналогии с близлежащим Терийоки) получилась по-настоящему роскошной и необычной.

Двухэтажное деревянное здание, украшенное высокой смотровой башней, вмещало не один десяток помещений и таких пристроек, как конюшня, прислужная, различные павильоны. Прекрасный современный образец был одной из первых работ



УСАДЬБА Мариоки (не сохранилась)

Ивана Фомина, прославившегося позднее как один из основателей сталинской архитектуры.

Несомненно, Мариоки была одной из самых роскошных усадеб своего времени. В дом и сад был проведен водопровод, что тогда считалось редкостью для местных дач. Во дворе был установлен фонтан, а также разбит парк с теннисным кортом и площадкой для игр. Соединяла два парка — Верхний и Нижний — 76-ступенчатая лестница с шестью площадками, украшенными вазонами с цветами. Эту роскошную лестницу местные называли «лестницей грешниц». Среди местных жителей вскоре возникло поверье: если хочешь искупить свои женские грехи, надо, таясь свидетелей, на рассвете на коленях подняться по этой лестнице на самый верх, не пропуская ни одной ступени.

Желающих очиститься с помощью такого экзотического действия находилось немало, а вскоре и перед самой хозяйкой Мариюк замаячила перспектива ночного восхождения по мраморной лестнице. У Марии Всеволодовны начался бурный роман с другом семьи, выдающимся микробиологом Сергеем Николаевичем Виноградским, который с женой и четырьмя дочерьми снимал дачу на Чёрной речке. Дачный роман, о котором горячо судачили в гостиных столицы, продолжался три года и лёг в основу последнего романа Крестовской «Исповедь Мытищева».

Оставив писательскую деятельность, Мария Всеволодовна занялась садом и создала в Мариоках прекрасный образец садово-паркового искусства. С Украины специально завезли несколько тонн чернозема, а из Европы было выписано более шести тысяч разнообразных сортов растений. «В парке, где просто всё насыщено сосной и ее ароматом, везде висят гамаки, дыша живительным воздухом и набираясь сил. Есть даже небольшой мольберт, нарочно заказанный Евгением для художников, а уж чего другого, но видов красивых не занимать.

Поскольку Мариоки и воздух их упоительны, лучшее доказательство я сама. Всё дело в целительных силах самой природы, и только в ней одной надо черпать новый запас их», — из дневника М. В. Крестовской.

В гостях на праздниках и званых ужинах здесь побывали известный юрист А. Ф. Кони, доктора В. М. Бехтерев и Г. И. Турнер, генерал А. Н. Куропаткин, баронесса В. И. Иксуль и многие другие. Бывал здесь и знаменитый В. Мейерхольд.

Влюбленная в театральную жизнь Крестовская даже в собственной усадьбе устроила летний театр. Всеволод Мейерхольд хотел поставить в Мариоки спектакль «Поклонение кресту» испанского драматурга XVII в. Кальдерона, с использованием лестницы в качестве декораций и местных жителей в роли массовки. Однако осуществить планы не удалось. Спектакль все-таки нашел своего зрителя, но в совершенно других декорациях.



### Театр Мейерхольда

(по Д. Г. Макогоненко «Кальдерон в переводе Бальмонта»)

В. Э. Мейерхольд был первым, кто вдохновился «русским Кальдероном» и попытался воссоздать его на сцене приемами современного театрального искусства. Выбор его пал на драму «Поклонение кресту». В драме Кальдерона действие происходит в XIII в. Но Мейерхольд считал главной своей задачей связать современность с тем испанским театром XVII в., когда таким успехом пользовались драмы Кальдерона.

Осуществить этот замысел режиссеру удалось не в профессиональном театре, а на сцене любительского Башенного театра, организованного в Петербурге на квартире Вячеслава

Уже 11 июня советская армия отвоевала Терийоки, а 13 июня в сражении при штурме Мустоловских высот совершил свой подвиг Дмитрий Ушков, бросившись на амбразуру. В его честь Тюрисея и назвали Ушково.

После войны переселенцам из других областей были объявлены льготы для проживания — дом, пособие, временное освобождение от налогов. К сожалению, на практике для многих переселенцев эти льготы так и остались существовать только на бумаге.

Ушково постепенно обживалось, появились общежития, семьи занимали иной раз всего одну комнатушку. Для строительства Приморского шоссе привлекали пленных немцев, но и некоторые русские из новоселов строили дорогу. По воспоминаниям местных старожилов, кормили немцев лучше, русские перебивались собственным хлебом, взятым с собой из дома.

В 1945 г. был открыт детский санаторий «Теремок» и детский костнотуберкулезный санаторий, работниками которого было сплошь местное население, обитавшее в бывшей роскошной даче, переделанной под общежитие.

Туберкулезному санаторию отвели бывший орловский участок, предварительно проложив технические коммуникаций, выстроив водонапорную башню, устроив подсобное хозяйство. С 1964 г. он стал называться «Жемчужина».

Вскоре после войны открываются и другие детские санатории: «Восход», «Чайка», «Ёлочка», «Звёздочка». Ушково и в наши дни славится оздоровительными учреждениями — санаториями, лагерями, детскими садами.

Как и в начале прошлого века, в нынешний век поселок стал застраиваться коттеджами состоятельных петербуржцев.

Иванова, в доме на Таврической улице. Здесь устраивались не только спектакли, но и литературные вечера, собиравшие любителей искусства и литературы.

Организаторами постановки драмы Кальдерона в Башенном театре выступили В. К. Иванова-Шварсалон, падчерица Вяч. Иванова, ее подруга Н. П. Краснова и Борис Мосолов. Исполнителями были близкие к дому литераторы, художники и т. д. В их числе М. Кузмин, В. Пяст, В. Княжнин. Для постановки приглашены Мейерхольд и художник С. Судейкин. Спектакль состоялся 19 апреля 1910 г. <...>

Спектакль в Башенном театре — первая попытка постановки Кальдерона в современном театре. В процессе создания спектакля были найдены и разработаны новые средства театрального раскрытия жизни людей далекой эпохи. Вс. Мейерхольд чувствовал, что это не только его режиссерский спектакль, но и постановка художника Судейкина. Его яркое оформление, эффектность цветового решения и произвели огромное впечатление на зрителей.

Заслуживает внимания и тот неожиданный, ломавший традицию прием, примененный Мейерхольдом в спектакле.

В драме Кальдерона главному герою Эусебио должны принести лестницу, но «подмостки» Башенного театра не позволяли этого; лестница не проходила в единственную дверь, ведущую на сцену. В. Пяст рассказывает: «Мейерхольду ни за что не хотелось расставаться с лестницей. И вдруг его осеняет мысль.

Мысль — поистине историческая...

— Несите отсюда! — воскликнул Мейерхольд, показывая рукою налево от себя, направо от сцены, — на дверь, через которую входила публика в столовую из соседней комнаты. Больше в столовую дверей не было.

— Т. е. как? Из публики? Через зрителей?

— Ну, конечно, да. Именно так. Пусть все расступаются.

мы «Поклонение кресту». Спектакль в Терйоках состоялся 15 июля.

Сохранились режиссерские экспликации, которые дают довольно ясное представление о новом замысле и его воплощении.

Мейерхольда в новом спектакле интересовало прежде всего раскрытие не обстоятельств действия, а убеждения и поведение созданных Кальдероном характеров. Акцент переносился на актерское исполнение. М. В. Бабенчиков указывал, что главная цель постановки Мейерхольда сводилась к тому, чтобы максимально помочь актерам, ибо, по мысли Мейерхольда, «только в игре актеров... лучше всего мог выявиться дух Кальдерона» [Мейерхольд В. Э. Статьи, письма, речи, беседы. М., 1968. Ч. 1. С. 255.].

В своих режиссерских экспликациях Мейерхольд пишет о подчинении этой задачи всего оформления спектакля. Основная декорация — белый шатер. На заднем полотне его навешивали вертикальные полосы, между которыми входили актеры. Мейерхольд объясняет символический смысл этого шатра-занавеса: «Этот белый занавес, с нарисованным на нем длинным рядом синих крестов, является символической границей, отделявшей место действия католической пьесы от внешнего враждебного мира. По бокам сцены стояли высокие белые фонари; в них за матовой бумагой горели маленькие лампы, но фонари стояли лишь как символы фонарей, а сцена освещалась верхними и боковыми софитами (рампы не было)».<...>.

По мысли Мейерхольда, чтобы преодолеть традиционное в театре отделение актера от публики, нужно было решение центральной задачи: сделать актера главным выразителем авторской концепции пьесы.

Все эти сценические новации применялись при постановке пьесы Кальдерона «Поклонение кресту» и в Башенном и

И в первый раз в истории, по крайней мере современного театра, «актер вышел в публику»

Спектакль в Башенном театре шел только один раз. Но мысль о «русском Кальдероне» продолжает волновать воображение Мейерхольда.

В 1912 г. в Терийоках Мейерхольдом было создано «Товарищество актеров, писателей, художников и музыкантов». В него входили: Л. Д. Блок, А. А. Мгебров, художники Ю. М. Бонди, Н. И. Кульбин, Н. Н. Сапунов, композитор Ю. Л. ДеБур, поэт М. А. Кузмин и др.

Театр в Терийоках существовал один сезон. Репертуар его не сложился.

Первое представление — 3 июня. Оно состояло из нескольких частей: пантомимы, сцены из Сервантеса, в центре — «Арлекин — ходатай свадеб» (В. Н. Соловьева).

В связи со смертью Августа Стриндберга (1 мая 1912) 14 июля Товарищество устроило вечер его памяти. Была поставлена неизданная пьеса Стриндберга «Винновны — невинновны».

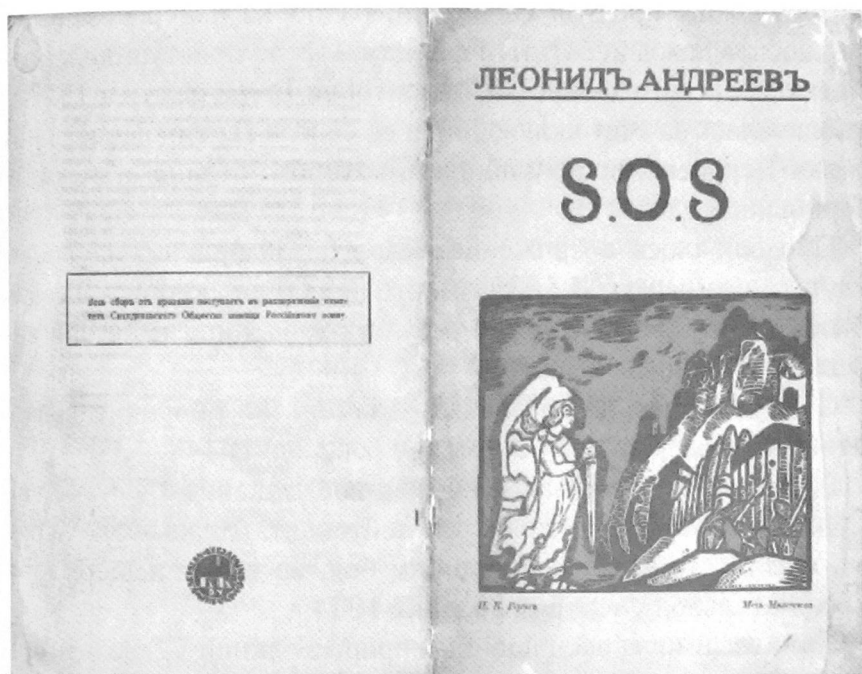
Но Мейерхольда продолжала интересовать Испания. Было задумано сценическое воплощение «Каменного гостя» Пушкина, но замысел не был осуществлен. И тогда режиссер вернулся к Кальдерону. Он решил создать вторую редакцию дра-



В. Э. МЕЙЕРХОЛЬД  
в Терийоках, 1912 г.  
Репродукция А. А. Темерина



чению большевизма, посещает Хельсинки, думает о поездке в США, пишет знаменитую статью «S.O.S», хорошо принятую на Западе. Но писатель не рассчитал своих сил, здоровье его подвело и в возрасте 48 лет он скончался в своем последнем пристанище в Нейволе (Горьковское) За неделю до смерти он писал Н. К. Рериху: «Все мои несчастья сводятся к одному: нет дома. Был прежде маленький дом, дача в Финляндии и большой дом: Россия с ее могучей опорой, силами и простором. Был и самый просторный дом — искусство-творчество, куда уходила душа. И все пропало. Вместо маленького дома —



ЛЕОНИД АНДРЕЕВ. S.O.S. Весь сбор от продажи поступает в распоряжение Комитета Скандинавского Общества помощи Российскому воину. Viipurii, Изд. Karjalan Kirjapaino, 1919, 18 с. На обложке брошюры помещён рисунок Н. К. Рериха «Меч мужества»

В ее отношениях с мужем была трещина — она подсознательно не могла забыть его колебаний и связанных с этим своих страданий самолюбия и оскорбленной гордости... Ее горячая душа неспособна была долго довольствоваться одним и тем же. Всегда хотелось чего-то нового. Очередным увлечением была вилла «Мариоки», построенная ею в Финляндии.

Там она как-то залюбовалась красивым видом. Муж сюрпризом купил ей этот клочок земли и предоставил построить дачу. Она пригласила молодого, талантливое архитектора и стала ему неумело рисовать свои мечты и планы, а он переводил эти мечты на язык цифр и чертежей. В результате получился один из очаровательнейших летних домов, которые я видела, — стройный, легкий, полный воздуха и света. Этому уголку я обязана была чудными минутами и ему посвятила целый цикл стихов «Сказки Мариок». Что же удивительного, что создательница Мариок любила их как нечто живое. Цветы слушались ее, и в июньские белые ночи, когда в цветнике пылали костры огненных азалий, Мариоки казались сказкой. Там она пережила свой короткий, бурный и несчастный роман, от которого так и не оправилась ни нравственно, ни физически. Тяжело заболела, болела с перерывами несколько лет. Во время передышек успела написать «Исповедь Мытищева», о которой профессор Бехтерев говорил, что ее надо читать всем, изучающим психиатрию. Вещь мрачная и тяжелая, написанная очень сильно. Она печаталась в «Русской мысли».

Последние годы жизни Крестовской были сплошной мукой. Иногда она была совсем готова к уходу... Иногда в ней просыпалась страстная жажда жизни, и она начинала выезжать, устраивать у себя вечера, чтобы заглушить свою тоску о любимом человеке, которого она постоянно видела, так как он был «дружен домами» с ее мужем, но который был для нее уже чужим и недосягаемым. Она собирала у себя интересовавшее ее общество. Во время приемов оживленная, сияющая свои-

ми огромными голубыми глазами, переходила она от группы к группе, приглашала к столу, накрытому изящно, с цветами и венецианским топазовым сервизом, блистала остроумием, — а на другой день сваливалась в полной прострации недели на две.

В последний год ее жизни муж перевез ее из прежней квартиры на Кирочной за два дома — в особняк Иксуль, уступившей им весь нижний этаж. Он это сделал для того, чтобы она не была одна, в то время когда он уезжал по делам, а всегда оставалась под надзором умных глаз В. И. [Иксуль], умевших так тепло смотреть на нее.

Как-то у В. И. был большой вечер. Приглашения на него рвал Петербург: давали отрывки из запрещенной пьесы Мережковского «Павел I». Крестовская, которая давно уже не вставала с постели, решила быть на этом вечере. В конце концов, это было почти в ее квартире — стоило подняться на несколько ступеней...

— Столько-то шагов я могу сделать! — умоляла она доктора.

Доктор и близкие не решились отказать ей в этом желании. Она оделась. Было ужасное впечатление: словно мы обряжаем покойницу. Легкое белое платье висело на ней, как на скелете. Она набросила на себя белую кружевную шаль, чтобы скрыть худобу, тронула румянами щеки:

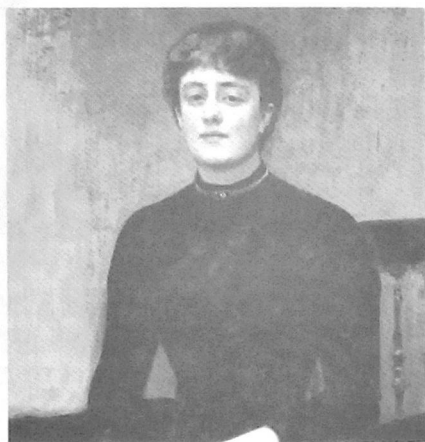


С.-Петербург.  
Издание М. В. Пирожкова, 1908

в Териокском театрах. Это кальдероновское начало в исканиях Мейерхольда почувствовал А. Блок, присутствовавший на спектакле в Териоках. Он писал: «Итак, Кальдерон 1) в переводе Бальмонта; 2) в исполнении модернистов; 3) с декорациями, «более чем условными», однако — этот «католический мистицизм» был выражен как едва ли выразили бы его обыкновенные актеры» [Блок А. Собрание сочинений. М.: Л. Т. 7. С. 135.]



Из воспоминаний подруги Марии Крестовской, драматурга Татьяны Львовны Щепкиной Куперник: «Вот еще модель Репина — писательница М. В. Крестовская. Теперь мало кто знает и помнит ее. Но тогда — в последние годы XIX столетия — это имя было известно всем и любимо многими. Она имела «свой час». Ее романы и рассказы, посвященные главным образом лирическому воспроизведению женской любви, пользовались большой популярностью. В период господства пессимистических настроений страстный гимн любви и жизни, бывший сущностью молодых произведений Крестовской, звал к счастью, к свету, вливал бодрость в угасающие и увядающие души. Русской критике случалось называть ее «русской Жорж



Т. Л. ЩЕПКИНА-КУПЕРНИК.  
Худ. И. Репин, 1914 г.

глаза горели неестественным голубым блеском. Ей страстно хотелось на минуту обмануть себя, на минуту уйти в живую жизнь, к живым людям... Мой муж подал ей руку, и не столько повел, сколько понес ее в зал: да в ней почти не было веса. Ее усадили в кресло. Знакомые делали вид, что не удивляются ее появлению, незнакомые — со страхом смотрели на этот призрак женщины, отгонявший праздничное настроение. Многие не знали, что она живет здесь же, и недоумевали, как это могли умирающую привезти на праздник...

Среди элегантных туалетов, фраков, мундиров выделялась богатырская фигура Шаляпина. Он был что-то не в духе и довольно небрежно отвечал на приветствия и комплименты. Крестовской страстно захотелось его послушать. Она потребовала, чтобы ей его представили, и с прежней своей горячностью стала просить его тут же что-нибудь спеть. Шаляпин был неприятно поражен. Он не знал, кто она и что она. К сожалению, ни баронессы, ни меня не было тут: мы подросли только тогда, когда инцидент уже разыгрался. Он вежливо, но твердо отказал. Она продолжала настаивать. Он со скрытым раздражением, но еще улыбаясь, сказал:

— Разрешите мне хоть на этот раз быть просто гостем.

— Но если я прошу вас. Я должна вас услышать.

— Разрешите мне прислать вам билет на мой концерт.

Она вспыхнула:

— Я думала, что вы простой и милый, а вы римский сенатор какой-то!

Муж рассказывал мне, что этот «римский сенатор» почему-то особенно взбесил Шаляпина, и он наотрез отказал. Тогда у нее вырвался малодушный вопль:

— Но поймите! Я могу не дожить до вашего концерта!

Но на Шаляпина уже «накатило», и он ответил ей так резко, что муж поспешил его увести. Он рассказывал мне потом, что Шаляпин возмущался и на его объяснения отвечал:

— Если бы я для всех умирающих пел, — у меня давно бы голоса не хватило!

Натянутые нервы М. В. не выдержали: с ней сделалась истерика. Подросла хозяйка, прибежала я — мы увели рыдающую М. В. Этот эпизод, сам по себе незначительный, страшно подействовал на Крестовскую. Несчастливая потянулась к людям, к жизни — и на ее последнюю просьбу жизнь ответила грубым отказом. Она с трудом перенесла это, и у нее осталось впечатление ненужной жестокости. Я думаю, Шаляпин не отдавал себе отчета в полном значении этого факта, — иначе он, верно, не так бы отнесся к ней. На всех присутствовавших эта сцена произвела тяжелое впечатление.

Да... Не это видели перед собой прекрасные глаза той молодой женщины, которая смотрит на нас с репинского портрета.

Три портрета, находившиеся у Крестовской, могли бы характеризовать всю историю ее жизни: прелестная акварель Крамского — изящная, одухотворенная голова М. В., — начало; репинский портрет — свежий, наивный, несложный — середина, расцвет всех возможностей... и портрет Хейлика — жуткий конец.

После революции муж ее уехал за границу, где и умер. Все три портрета попали к какому-то дальнему родственнику. Вероятно, он продал их, так как репинский портрет до революции уже находился в Цветковской галерее».

Мечтой Марии Всеволодовны было строительство в Метсхюля здравницы, которая «должна дать возможность выздоравливающим после тяжелых болезней и операций, или нуждающимся в отдыхе умственным труженикам, мужчинам и женщинам — ученым, художникам, музыкантам, а также слушательницам и студенткам высших женских учебных заведений — иметь за дешевую плату (а в исключительных случаях и даром)... для своего временного пребывания в хорошем

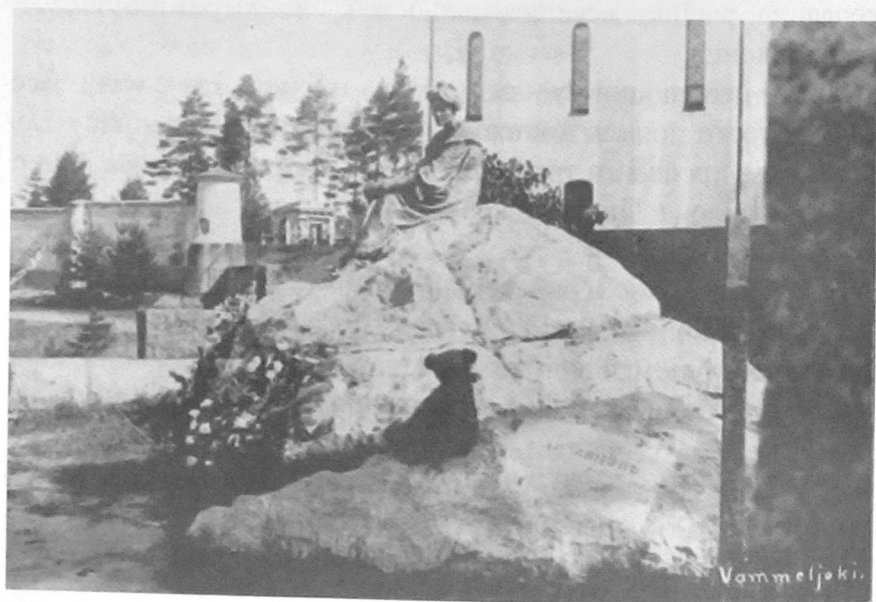
После смерти Марии Всеволодовны в усадьбе была построена церковь Всех Скорбящих Радости (1914 г.). Архитектор Мариок Иван Фомин спроектировал здание в строго-псковском стиле XII в. При строительстве применялась новейшая технология — каркас здания был выполнен из железобетона. Это была первая железобетонная культовая постройка в России. Храм освятили в 1916 г. Настоятелем был назначен священник, прибывший из Валаама, а в приходе служило еще семеро монахов. Церковь окружала ограда, имитировавшая монастырскую, а высокая звонница с пятью колоколами была выполнена в виде церковных ворот.



В 1918 г., после революции и обретения Финляндией независимости, Мариоки было разграблено немцами, высадившимися на побережье для борьбы с красными революционерами. После особняк приобрел в собственность, разобрал и перевез в район Хельсинки один обеспеченный финн.

воздухе при гигиенической обстановке и здоровом питании...». Мечта, однако, не сбылась. Крестовская умерла в 1910 г. Ее муж пытался исполнить волю любимой жены, оставив крупную сумму денег и завещание на строительство здравницы и опубликование дневников Марии на 7 языках, но революция помешала сделать это.

Похоронили Крестовскую в парке своего имения, на могиле установили памятник, прозванный местными «Могила любви» (1911 г., скульптор В. Лишев). На монолитной глыбе из гранита была высечена надпись: «При жизни недостаточно ценил и лелеял я тебя, дорогая Марыюшка, зато по смерти свято исполняю волю, заветы и желания твои. Твой всей душой Евгений». Композиция на постаменте состояла из бронзовой скульптуры Крестовской в 1  $\frac{1}{4}$  натуральной величины и маленького бронзового медвежока — талисмана писательницы. Игрушку Марии подарила медсестра швейцарского курорта, где Крестовскую пытались лечить от рака.





Церковь Мариоки действовала до Зимней войны 1939 г. За православным кладбищем и фамильным склепом постоянно ухаживали местные. В 1919 г. здесь же был похоронен писатель Леонид Андреев, позже (в 1956 г.) перезахороненный на Волковском кладбище Ленинграда.

Здание храма постардало сначала в 1939 г., когда финская артиллерия отрабатывала на звоннице точность стрельбы, а затем в 1944 г., когда точным ударом из Кронштадта советские войска нанесли удар по снайперам. Стены храма устояли, но со временем обветшали и превратились в руины. Памятник Марии Крестовской исчез в неизвестном направлении. Кладбище также разорено. Вместо роскошной «лестницы грешниц» в СССР возвели лыжный трамплин, но и о нем позаботиться было некому, более двух десятков лет трамплин разрушается на территории заповедника «Марьино гора».



Санд». Но, конечно, этого сравнения она не заслуживала, несмотря на свою острую наблюдательность и знание окружавшего ее быта. Она не сумела претворить свои лирические откровения в выработанное и законченное мирозерцание и более чем многие из женщин-писательниц, грешила тем, в чем принято было их упрекать: писала только свои романы. Кто прочтет ее книги, точно увидит серию ее портретов. Вот веселая юная девушка — вся порыв своеволия, вопрошающие глаза и готовые всему улыбаться губы: это «Иса», «Леля», «Бабушкина внучка», «Ранние грозы»... Но из задорной, пылкой девушки складывается женщина, любящая и страдающая: жизнь ставит задачи, тоньше становится душа, тоньше и внешний облик: это «Артистка», «Вопль»... Наконец, жизнь окончательно переработала душу и открыла ей глубины страданий: «Исповедь Мытищева» — ее лебединая песня.

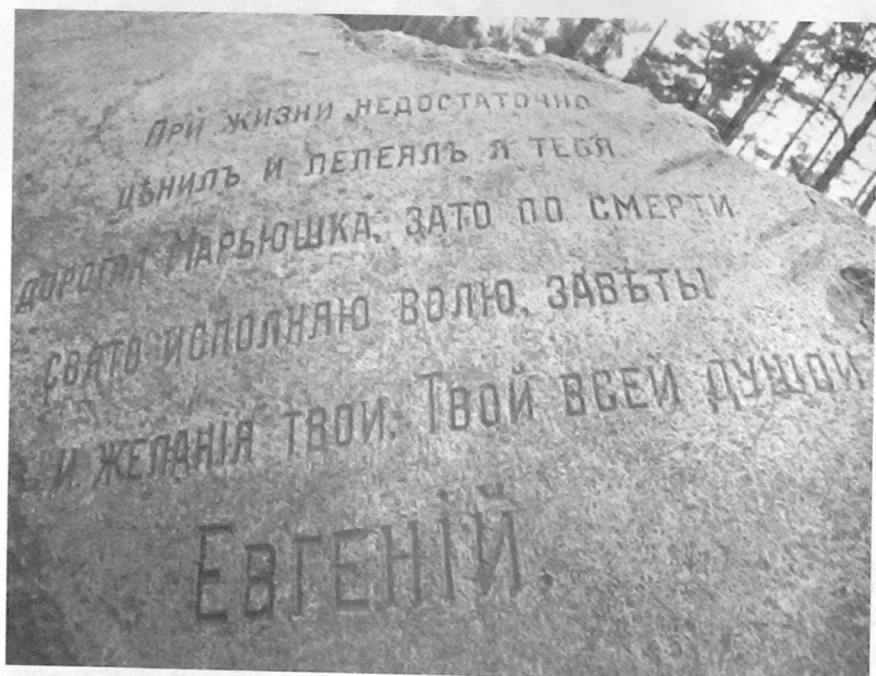
Я встретила с ней в средний период ее развития, и меня, начинающую писательницу, она не могла не заинтересовать. Мы быстро сошлись с ней, и скоро у нее от меня не было тайн.

В кабинете ее мужа висел ее портрет работы Репина. Репин дал этому портрету название: «Мечты». На портрете изображена молодая женщина, с круглым личиком, красивая своей свежестью и миловидностью. Темно-каштановая коса свободно брошена на плечо, неправильные черты скрашиваются великолепными голубыми глазами. Она смотрит вперед: если это «мечты», то мечты очень радостные.

Лет через десять-двенадцать после этого эту же самую женщину писал один из любимых учеников Репина — Хейлик. Если поставить эти два портрета рядом, никто не поверил бы, что это одно и то же лицо. От прежнего остались только голубые глаза. Но с какой скорбью, почти с ужасом, смотрят они вперед, в страшное будущее. Руки бессильно кинуты на свободную белую одежду, похожую на саван. Этот портрет можно было бы назвать «Приговоренная». <...>.



ЗВОННИЦА церкви Всех Скорбящих Радости



«МОГИЛА ЛЮБВИ»

Уже с середины XIX в. Метякюля не осталась в стороне от новой тенденции столичных жителей проводить свой дачный досуг на побережье Финского залива.

Несмотря на значительную удаленность от Санкт-Петербурга, первые дачи стали появляться здесь с 1850-х гг. Со строительством железной дороге поток дачников увеличился в разы, и местность получила гордое название «Финляндская Ривьера».

Среди знаменитых владельцев — русский генерал, член Госсовета, главнокомандующий сухопутными и морскими войсками во время Русско-японской войны А. Н. Куропаткин. Его вилла и лестница с чугунными львами, ведущая от залива к особняку не сохранилась до наших дней.

Выделялся среди вилл состоятельных петербуржцев особняк предпринимателя и академика, владельца более 30 доходных домов в Санкт-Петербурге, М. С. Воронина (1909 г., арх. — П. П. Бук). К сожалению, дача «северного» модерна с эф-



ДАЧА Воронина, Архитектор П. П. Бук 1930-е гг.

В свои последние годы Серов иллюстрировал басни Крылова: «Волк и пастухи», «Мор зверей», «Волк и журавль», «Ворона в павлиньих перьях», «Обоз», «Квартет», «Лев и волк». В 1911 г., пребывая в Москве, великий художник скончался. Остатки фундамента разрушенной усадьбы в Лаутаранта найдены около ГУ «Курортный лесопарк» на ул. Кордонной, почти у залива.

В деревне Ино располагалась дача академика В. М. Бехтерева, врача-невропатолога и психиатра, основателя более четырех десятков различных учреждений, среди которых: психоневрологический, нейрохирургический, педиатрический и др. институты.

Усадьба «Тихий берег» (совр. Приморское ш., 690) — одна из 68 дач в деревне Ино — впервые упоминается в 1899 г.



«БОЛЬШАЯ ДАЧА». Южный фасад. 1912 г.

## МОЛОДЕЖНОЕ (МЕТСЯКЮЛЯ)

Metsäkylä — фин. «Лесная деревня». До берега Финского залива вся территория около километра покрыта сплошным лесом, вероятно поэтому появился топоним «Лесная».

Местные финские жители занимались рыболовством, что типично для этого края, лесозаготовками, обрабатывали землю, возвращая овес и рожь. Обширная площадь деревни разграничивалась несколькими районами. Современное Молодежное — только часть бывшей деревни, куда входили еще весь левый берег Ваммельйоки и нынешний поселок Сосновая поляна.

Неизвестно, когда именно появилось селение, первое упоминание относится только к XVII в. А уже век XVIII изменил жизнь местного финского населения. Северная война за господство на Балтике (1700—1721) принесла России большие успехи, в т. ч. часть Карельского перешейка до самого Выборга отныне подчинялась империи Петра I.

Изменившееся положение бывших шведских поданных повлияло на их быт, на лесопилках на правах крепостных они трудились вплоть до 1812 г. Ранее лесозаготовки предназначались для Швеции, крупнейшего экспортера леса в Европе, теперь сырье заготавливалось для России. Значительная часть местной древесины была востребована при строительстве Санкт-Петербурга. Один из районов Лесной деревни стал именоваться «Ванхасаха» ( Vanhasaka — фин. «Старая лесопилка»).

В центральной и северной частях деревни по-прежнему обрабатывали поля, а вот обитатели прибрежной полосы, практически приравненные по правам к русским крепостным, более не могли свободно ловить рыбу в Ваммельйоки. У этой земли отныне были другие хозяева...

Природные богатства — глина и кварцевый песок — побудили обрусевшего немца Иоганна Карла Штрумпфа в 1765 г. приобрести в собственность Лесную деревню. Эти недра были необходимы в производстве продукции стекольного завода, основанного Штрумпфом в том же году. Завод снабжал оконным стеклом Санкт-Петербург. Некоторые источники полагают, что завод в Метсякюля был старейшим в Финляндии, однако на тот момент Карельский перешеек уже был под властью Российской империи, а словесное упоминание первого стекольного завода в Финляндии относится к 1681 г. Стекольный завод Метсякюля прусуществовал вплоть до 1782 г. (по другим данным до 1868 г.)

Вторая фабрика появилась в Метсякюля, в северной части поселка. Также по инициативе немецких выходцев — братьев Фрица и Карла Нэббе. Братья основали бумагоделательную фабрику, что совершенно справедливо в районе, богатом лесом. Однако производство просуществовало недолго — крупный пожар в одночасье разорил предпринимателей. На месте бывшей фабрики вскоре появилась мельница для нужд всей деревни.

В середине XIX в. во время подготовки к Крымской войне русской армии необходимы были артиллерийские позиции на острове Ретусаари (совр. о. Котлин, г. Кронштадт). Несмотря на географическую удаленность, жители Лесной деревни издревле имели здесь земельные участки и подсобные помещения для хранения запасов. В качестве компенсации за потерю имущества на Котлине, финским крестьянам вернули право на ловлю лосося в реке Ваммельйоки.

В 1867 году на мысе в западной части деревни появилась морская таможня и район получил название Туллиниemi (фин. — Таможенный мыс). В северной части Метсякюля в конце XIX в. намеревались построить электростанцию, для чего была разобрана мельница, однако грандиозный и финансово емкий план не удался.

во внутренней переписке финского архитектора К. Линдаля с подрядчиком, выполнявшими проект и строительные работы.

Участок площадью 31, 8 га располагался на побережье финского залива, на нем разместились: «Большая дача» (главное здание усадьбы), «Маленькая дача», «Новая баня» («Водокачка», а старая баня была разобрана аналогично другим временным постройкам), дом управляющего именем, электростанция (построенная по технологии пустого термолита, см. гл. «Тюрисевя»), фотолаборатория, сельскохозяйственные постройки, несколько колодцев (в т. ч. и один «журавль») и др.

Большая дача — трехэтажный дом в стиле модерн — включала в себя также несколько вернад, открытые балконы, а на чердаке находился бак водопроводной системы, которая охватывала все жилые строения, а также баню и электростанцию.

Также здесь находились изразцовые печи, выполненные, предположительно, по эскизам К. Линдаля. Сохранилось не-

мало воспоминаний о знаменитой фигуре сфинкса на берегу Финского залива возле усадьбы «Тихий берег». Идея поставить это изваяние принадлежала сыну Бехтерева — Петру, который в 1908 г. слепил его сначала из снега...

В гостях у Владимира Михайловича и его супруги Натальи бывали Серов и Андреев, а также Илья Репин, князь Оболенский и др.

Бехтерев является автором более 1000 опубликованных работ, большую



СФИНКС на берегу Финского залива, 1909 г.



фектным силуэтом с высокой башней сгорела в 1990-х гг. Ее пирамидальное завершение вызывало ассоциации с культовыми сооружениями Финляндии и Прибалтики. В уникальной вилле периодически останавливался градоначальник Москвы генерал Рейнбот.

Среди представителей петербургской интеллигенции в Метсякюля жили: яркий поэт и писатель Серебряного века, один из основателей русского символизма Д. С. Мережковский и художник, философ, археолог, путешественник и ученый Н. К. Рерих.

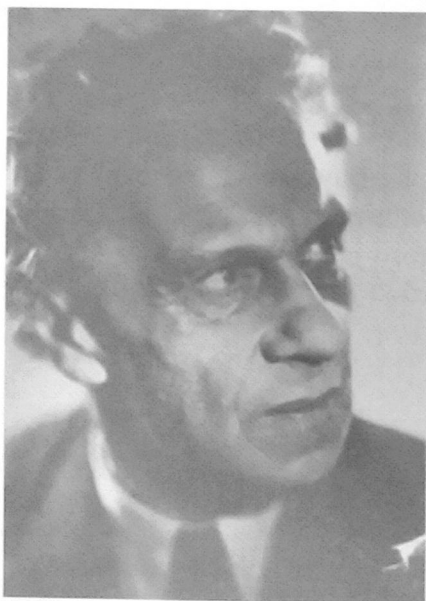
Престижными дачами здесь владели начальник полиции Санкт-Петербурга Н. В. Спиридонов и петербургский архитектор, военный инженер Н. И. Полешко. Иногда в Метсякюля отдыхал Альфред Нобель, химик и инженер, знаменитый изобретатель динамита.

В прибрежной части поселка находилась загадочная «Чертова церковь», или «храм Перуна» (pirunkirkko). Имение было украшено статуями, а ко храму Перуна вел изогнутый, декорированный коридор. Несколько лет назад известным исследователем печной керамики А. И. Роденковым была выдвинута версия о том, что хозяином «чертовой церкви» мог быть выдающийся керамист П. К. Ваулин (среди известных работ Ваулина — украшение Кронштадтского собора, Мечети в Санкт-Петербурге, Ярославского вокзала и Третьяковской галереи в Москве), однако ни автобиография Петра Кузьмича («Мое жизнеописание»), ни его потомки не подтверждают эту версию.

В Метсякюля в 1921 г. поселился поэт-акмеист Вадим Гарднер. Вадим Данилович де Пайва-Перера Гарднер родился 30 мая 1880 г. в местечке Марквилла, на 4-м километре современного Светогорского шоссе под Выборгом. Сын феминистки, писательницы и переводчицы Екатерины Ивановны Дыховой и американского подданого Даниэля Томаса де Пайва-Перера



«ХРАМ ПЕРУНА»



Вадим ГАРДНЕР

Гарднера, также был записан при рождении как американский подданный.

Из родительского поместья под Выборгом Вадим уехал в Петербург и поступил на юридический факультет Университета. В столице в 1908 г. Гарднер опубликовал свою первую книгу «Стихотворения», там познакомился с Вячеславом Ивановым, там встретил Гумилева и стал участником «Цеха поэтов».

В 1921 г. Гумилева расстреляли, и Вадим Гарднер решает бежать в Финляндию, обосновавшись в Метсякюля, где прожил вплоть до 1939 г. Большую часть своих произведений Гарднер создал под впечатлением этого «красочного благоухающего, щебечущего уголка земли». С началом финской войны, семья поэта вместе с другими жителями их деревни превратилась в беженцев. Они скитались по южной Финляндии, некоторое время жили в Клауккала. После войны поэт

Расцвет деревни пришелся типично на период дачного бума кон. XIX — нач. XX в. Среди именитых владельцев самым известным является художник В. А. Серов, приобретший двухэтажный деревянный особняк у самого берега Финского залива в 1901 г. Здесь Серов, вдохновившись поездкой в Грецию в 1907 г., стремился воплотить увиденное на холсте и передать существо легендарной истории, красоту мифологии Эллады. Художник создал поэтическое сказание «Похищение Европы» и различные варианты «Одиссея и Навзикая», которые приобретали образ монументального панно.

В гостях у Валентина Серова бывали: Бакст, Нувель, Дягилев, Мария Павловна Боткина, а в 3 км от его имения жил Е. Е. Лансере, племянник основателя и идеолога объединения «Мир Искусства» А. Н. Бенуа. В гости к Лансере часто



ОДИССЕЙ И НАВЗИКАЯ. Худ. В. А. Серов, 1910.

часть которых он создал здесь, в «Тихом берегу». Помимо научных трудов, Бехтерев занимался публицистикой (напр., „Мне отмщение и аз воздам“, рассуждение о еврейском вопросе, опубликованное в журнале «Щит»), а также стихи под псевдонимом Тихобережский (опубликованы в журналах «Щит», «Звено»).

Восстановленная на сегодняшний день потомками Бехтерева «Маленькая дача» использовалась самим Бехтеревым для проживания до 1904 г. (постройки большой дачи) и с началом Первой мировой войны (в этот период прекратились строительные работы в усадьбе, возникли проблемы с отоплением дачи, не хватало помощников по хозяйству).

Еще одна шикарная дача начала XX в. — «Тертулля» — принадлежала коллежскому советнику В. Н. Боброву. По его проекту рядом с имением была выстроена двуглавая деревянная церковь Тихвинской иконы Божией Матери. Под полом храма, в фамильном склее, была похоронена супруга Боброва, останки которой впоследствии были перенесены в Мариоки, когда в советское время церковь сгорела. Закрытой в 1940 г. отказалась и каменная кирха в Ино, построенная в сама начале XX в.

В дальнейшем деревня Ино была разделена на два поселения: Смолячково вошедшее в состав Курортного района Санкт-Петербурга и посёлок Приветнинское в составе Ленинградской области, крупной достопримечательностью которого стали руины форта Ино (на 21 км от Зеленогорска по Приморскому шоссе) построенного с 1909 по 1918 гг., а затем взорванного.

Поселок получил свое название в 1948 г. в честь Героя Советского Союза снайпера Феодосия Смолячкова, погибшего под Пулковом в 1942 г.

## ОГЛАВЛЕНИЕ

Королевская дорога.....	3
Зеленогорск (Терийоки).....	7
Ялкала.....	20
Ушково (Тюрисевя).....	22
Серово (Ваммельсуу).....	35
Мариоки.....	45
Молодежное (Метсякюля).....	64
Смолячково (Лаутаранта).....	72

Ярослав Максимович

# Королевская дорога

## Часть 1: Зеленогорск — Смолячково

Центр Сохранения Культурного Наследия

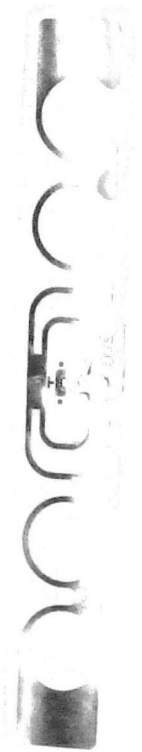
[www.zskn.ru](http://www.zskn.ru)

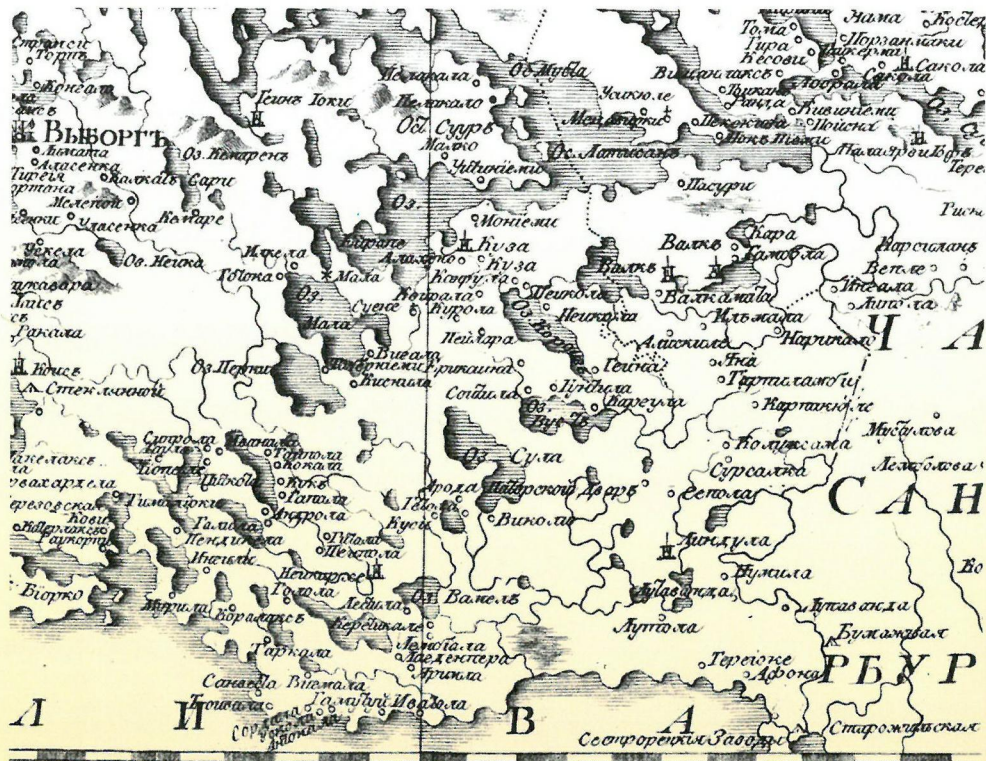
**(812) 935-49-47**

Подписано в печать 21. 02. 2012  
Формат 70х90/16. Тираж 1000 экз.  
Усл. печ. л. 5. Заказ №113

Отпечатано в ОАО «Информационно-издательском центре Правительства  
Санкт-Петербурга «Петроцентр»,  
ОП «Пушкинская типография»,  
196601, Санкт-Петербург, г. Пушкин, ул. Средняя, 3/8

**ISBN 978-5-91882-013-1**

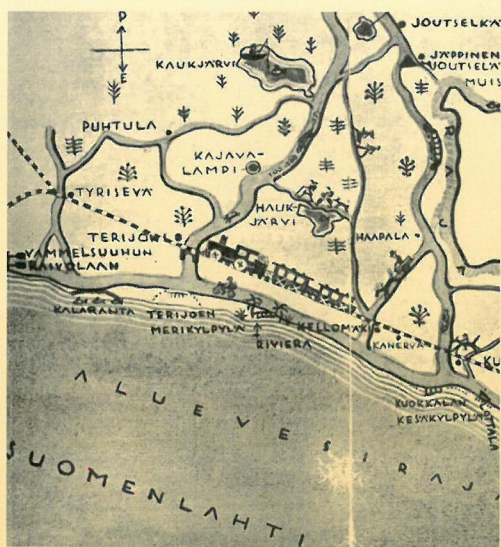




«Королевской дорогой» называется сеть старинных дорог, связывавших средневековую Швецию с городами ее восточных провинций.

В XIII — XVI вв. «Королевская дорога» соединяла города-крепости: Турку, Хямеэнлинна, Выборг и Олавинлинна. В наши дни туристический маршрут пролегает так: Берген — Осло — Стокгольм — Аландские острова — Турку — Хельсинки — Выборг — Санкт-Петербург.

В первой части «Королевской дороги» мы исследуем город и поселки, через которые проходит магистраль А-123 (Нижневыборгское шоссе).





переселился в Хельсинки. Все эти годы он пишет, как сейчас принято говорить, «в стол». Умер Вадим Гарднер в 1956 году.

Пускай повсеместно поносят  
Тебя, о родная страна,  
Пускай мы повсюду гонимы  
И слёз наша чаша полна,  
Не мало пускай на чужбине  
Невольников горьких работ,  
Не мало в лохмотья одетых,  
И всюду тоска нас грызёт,  
Но рубища наши священные,  
И пусть нас недоля теснит,  
Как солнце сквозь чёрные тучи,  
В нас пламенник веры горит.  
Под рубищем носим распятыё,  
И слышим порою сквозь сон  
Восстание наше из гроба  
И Пасхи малиновый звон.

1925, Metsäkylä

В 1905 г. в Метсякюля было организовано «Молодежное общество», в 1907 г. общество получило отдельное здание. После 1917 г. здесь размещалось отделение финляндской военизированной организации ополчения (шюцкор, или белая гвардия) и ее женское подразделение «Лотта Свядр».

В Ванхасаха выстроили приют для детей с отставанием в развитии, в финский период поселка реорганизованный в приют для сирот, а затем в ремесленное училище. После революции, Финляндия взяла курс на подъем национального хозяйства, промышленности и экономики. Со всей страны сюда приезжали

преподаватели, обучавшие девушек домохозяйству и юношей столярному, слесарному плотницкому делу. Училище имело собственное приусадебное хозяйство, на котором трудились воспитанники. Учреждение просуществовало вплоть до 1939 г.

В 1916 г. произошло важное событие — новая ветка Финляндской железной дороги «Петроград—Койвисто (Приморск)» была проложена через Метсякюля и Ваммельсуу. Стратегически важная дорога строилась еще с 1912 г., однако только в Первую Мировую войну была закончена. Железнодорожная станция получила название «Ваммельйоки» и свой новый вокзал. Однако вскоре необходимость в нем отпала, поскольку в декабре граница закрылась и русские дачники больше не могли вернуться в свои особняки. Финские власти решили, что красивое здание вокзала не должно «пропадать» и перевезли его в Пасилу (пригород Хельсинки).

Революция 1917 г., принесшая Финляндии независимость, изменила жизнь этой и близлежащих деревень. У прежних русских дач теперь были новые хозяева. Виллы состоятельных петербуржцев были переоборудованы в народные школы

## КРАСНОАРМЕЙЦЫ!

Вас уверяли, что начиная нападение на Финляндию Советский Союз защищает малые страны и борется за рабочих и свободу.

Все это лучший вымысел. Во главе Советского Союза стоят теперь вредители, настоящие империалисты. Они хотят завоевать все малые соседние страны. Ленини этого никогда не одобрил бы потому что он стоял за свободу маленьких народов. Сталин также заявлял: «Ни одного вершка чужой земли не хотим, но ни одной пяди своей земли не отдадим.»

Однако же, что делают сейчас чекисты Советского Союза? Молотов стал требовать от Финляндии Карельский перешеек и Гангэ. Хотя Финляндия и сделала бы большие уступки, Молотов все таки решил покорить всю Финляндию и начал нападение со всех сторон по Финляндской границе.

Все финны теперь как один человек. Финские рабочие и крестьяне взялись за оружие чтобы защитить свою свободу. Ни один финн не хочет живьем попасть в руки ГПУ. Вся Европа и Америка с сочувствием следят за борьбой Финляндии за свою свободу. Финляндия хорошо вооружена и из Европы все время прибывают добровольцы и оружие.

Красноармейцы. Не войте против Финляндии, а ликвидируйте ваших комиссаров и освободите Россию от гнета чеки (ГПУ).

ФИНСКАЯ агитационная листовка периода Зимней войны

(как особняк Куропаткина) и общественные организации (например, «Теософическое общество» в бывшем особняке Воронина). Многие дачи были разобраны и проданы. С 1930-х местное финское население получило возможность выкупать земли, чем воспользовались жители Ванхасаха. Часть приобретенных земель очистили от леса, вырубив его под поля.

К началу Зимней войны 1939 г. в Метсякюля было около 50 домов. Первый взрыв в деревне произошел случайно — осенью 1939 г. во время учений 3-го отдельного батальона по неосторожности была подорвана мина в здании бывшего Молодежного общества. А на следующий день грянула война.

Местных жителей близлежащих деревень и поселков, которых могли затронуть боевые действия, эвакуировали вглубь Финляндии. Часть домов сгорела, в остальных в дальнейшем разместились переселенцы из СССР. Поселок вновь пострадал уже во время Великой Отечественной войны, в 1941 г. пригодными для проживания осталось только 108 домов.

В 1942—1944 гг. на Карельском перешейке сооружалась линия VT, или Карельский вал. Линия шла от Ваммельсуу (Серово) через Куутерселькя (Лебяжье) и Кивеннапа (Первомайское) вдоль реки Бурной до Тайпале (Соловьёво). Берега реки Рощинки и Вammelъйоки были укреплены линией VT, сдерживавшей советские войска несколько дней. 12 июня 1944 г. войска Ленинградского фронта прорвали линию обороны VT. Финским солдатам пришлось отступить и покинуть рубежи. Так поселок Метсякюля вновь стал советским.

После войны деревня была переименована в «Молодежное», т. к. план развития предполагал открытие здесь оздоровительных учреждений для детей и подростков. Вместе с близлежащими населенными пунктами Вammelсуу (Серово), Тюрисевя (Ушково), Ванхасаха (Сосновая поляна) поселок вошел в состав Курортного района.

## СМОЛЯЧКОВО (ЛАУТАРАНТА)

В XVII в. практически вся Западная Карелия была разделена между шведскими феодалами. В 1656 г. обширные земли от Райволы (совр. Роцино) до Яппиля были пожалованы королевскому подданному Олафу Розенштерну. За вотчиной скандинава числилось более 110 крестьянских имений, а хозяйский дом стоял на возвышенности, в самом центре деревни Ино.

По описаниям, сохранившихся до наших дней, дом (26 м длиной) был окружен служебными постройками: конюшнями, гранитными погребом и коровником, парой амбаров. В самом доме размещались два зала, горницы, кухня и даже пекарня. Несмотря на все великолепие, исторические хроники содержат запись о голоде, унесшем во второй половине XVII в. жизни около полутора сотен местных жителей.

Род Розенштернов владел имением, вероятно, вплоть до самой Северной войны. В XVIII в. жители деревни Ино стали подданными русской короны.

Деревня Ино была крупнейшей деревней Уусикиркской волости (Уусикиркко — совр. Поляны) Выборгской губернии. На востоке, в районе деревни Тюрисея (совр. Ушково) Уусикиркская волость граничила с Терийокской. Это была типичная финская деревня, состоявшая из десятков хуторов, разбросанных на большой площади. Деревня исторически делилась на три части: Лаутаранта (совр. Смолячково), Мартиила (совр. Приветненское) и Тайкина (совр. Приветненский Карьер).

По приказу Петра Великого с гавани Лаутаранта (фин. Lautaranta — «Плотовый берег») сплавливали лес для нужд строящегося Санкт-Петербурга. Возникшая строительная верфь Лаутаранта успешно работала вплоть до Первой мировой войны.